



СЫСЕРТСКОГО ГОРОДСКОГО ОКРУГА

ПОСТАНОВЛЕНИЕ ГЛАВЫ СЫСЕРТСКОГО ГОРОДСКОГО ОКРУГА от 04.08.2015 г. № 488

ОБ ИСКЛЮЧЕНИИ ИЗ КОНКУРСНОЙ ДОКУМЕНТАЦИИ ПО ОТКРЫТОМУ КОНКУРСУ ПО ОТБОРУ УПРАВЛЯЮЩИХ ОРГАНИЗАЦИЙ ДЛЯ УПРАВЛЕНИЯ МНОГОКВАРТИРНЫМИ ДОМАМИ МНОГОКВАРТИРНЫЙ ДОМ, РАСПОЛОЖЕННЫЙ ПО АДРЕСУ: СВЕРДЛОВСКАЯ ОБЛАСТЬ, СЫСЕРТСКИЙ РАЙОН, СЕЛО ПАТРУШИ, УЛИЦА ЦЕНТРАЛЬНАЯ, ДОМ 2

В соответствии со статьей 161 Жилищного кодекса Российской Федерации от 29 декабря 2004 года № 188-ФЗ (принят ГД РФ 22.12.2004 г., «Российская газета», 2005 г.; 12 января, № 1), пунктом 39 Постановления Правительства Российской Федерации от 06 февраля 2006 года № 75 «О порядке проведения органом местного самоуправления открытого конкурса по отбору управляющей организации для управления многоквартирным домом» («Российская газета», 2006 г.; 22 февраля, № 37), на основании решений собственников помещений многоквартирных домов, выбравших способ управления многоквартирным домом, закрепленных в протоколе № 1 от 14.07.2015 г. общего собрания собственников помещений по выбору способа управления многоквартирным жилым домом, находящемся по адресу: Свердловская область, Сысертский район, село Патруши улица Центральная дом 2, на основании письма Общества с ограниченной ответственностью Управляющая компания «Мой дом» от 03.08.2015 г. № 8197

ПОСТАНОВЛЯЮ:

1. Исключить из конкурсной документации по открытому конкурсу по отбору управляющих организаций для управления многоквартирными домами многоквартирный дом, расположенный по адресу: Свердловская область, Сысертский район, село Патруши, улица Центральная, дом 2, собственники которого, реализовали право выбора способа управления многоквартирным домом на основании норм, закрепленных пунктом 39 Постановления Правительства Российской Федерации от 06.02.2006 года № 75 «О порядке проведения органом местного самоуправления открытого конкурса по отбору управляющей организации для управления многоквартирным домом».

2. Исключить из конкурсной документации по открытому конкурсу по отбору управляющих организаций для управления многоквартирными домами и открытого конкурса (дата проведения 04.08.2015 года в 10:00 (время местное)) лот № 16.

3. Отделу жилищно-коммунального хозяйства и жилищных отношений (И.В. Юровских) подготовить извещение об исключении из конкурсной документации по открытому конкурсу по отбору управляющих организаций для управления многоквартирными домами лота № 16 для размещения на официальном сайте Российской Федерации для размещения информации о проведении торгов www.torgi.gov.ru.

4. Настоящее постановление опубликовать в официальном печатном издании Думы и Администрации Сысертского городского округа «Вестник Сысертского городского округа», разместить на официальном сайте Российской Федерации для размещения информации о проведении торгов www.torgi.gov.ru и на сайте Сысертского городского округа.

5. Контроль за исполнением настоящего постановления оставляю за собой.

Глава Сысертского
городского округа

А.Г. Карамышев

ПОСТАНОВЛЕНИЕ ГЛАВЫ СЫСЕРТСКОГО ГОРОДСКОГО ОКРУГА от 10.08.2015 г. № 502

ОБ ИСКЛЮЧЕНИИ ИЗ КОНКУРСНОЙ ДОКУМЕНТАЦИИ ПО ОТКРЫТОМУ КОНКУРСУ ПО ОТБОРУ УПРАВЛЯЮЩИХ ОРГАНИЗАЦИЙ ДЛЯ УПРАВЛЕНИЯ МНОГОКВАРТИРНЫМИ ДОМАМИ МНОГОКВАРТИРНЫЙ ДОМ, РАСПОЛОЖЕННЫЙ ПО АДРЕСУ: СВЕРДЛОВСКАЯ ОБЛАСТЬ, СЫСЕРТСКИЙ РАЙОН, ПОСЕЛОК ДВУРЕЧЕНСК, УЛИЦА ОЗЕРНАЯ, ДОМ 11

В соответствии со статьей 161 Жилищного кодекса Российской Федерации от 29 декабря 2004 года № 188-ФЗ (принят ГД РФ 22.12.2004 г., «Российская газета», 2005 г.; 12 января, № 1), пунктом 39 Постановления Правительства Российской Федерации от 06 февраля 2006 года № 75 «О порядке проведения органом местного самоуправления открытого конкурса по отбору управляющей организации для управления многоквартирным домом» («Российская газета», 2006 г.; 22 февраля, № 37), на основании решений собственников помещений многоквартирных домов, выбравших способ управления многоквартирным домом, закрепленных в протоколе от 30.07.2015 г. внеочередного общего собрания собственников помещений в многоквартирном доме по адресу: Свердловская область, Сысертский район, поселок Двуреченск, улица Озерная дом 11, на основании письма Муниципального унитарного предприятия жилищно-коммунального хозяйства поселка Двуреченск Сысертского городского округа от 07.08.2015 г. № 8456

ПОСТАНОВЛЯЮ:

1. Исключить из конкурсной документации по открытому конкурсу по отбору управляющих организаций для управления многоквартирными домами многоквартирный дом, расположенный по адресу: Свердловская область, Сысертский район, поселок Двуреченск, улица Озерная, дом 11, собственники которого, реализовали право выбора способа управления многоквартирным домом на основа-



нии норм, закрепленных пунктом 39 Постановления Правительства Российской Федерации от 06.02.2006 года № 75 «О порядке проведения органом местного самоуправления открытого конкурса по отбору управляющей организации для управления многоквартирным домом».

2. Исключить из конкурсной документации по открытому конкурсу по отбору управляющих организаций для управления многоквартирными домами и открытого конкурса (дата проведения 12.08.2015 года в 10:00 (время местное)) лот № 9.

3. Отделу жилищно-коммунального хозяйства и жилищных отношений (И.В. Юровских) подготовить извещение об исключении из конкурсной документации по открытому конкурсу по отбору управляющих организаций для управления многоквартирными домами лота № 9 для размещения на официальном сайте Российской Федерации для размещения информации о проведении торгов www.torgi.gov.ru.

4. Настоящее постановление опубликовать в официальном печатном издании Думы и Администрации Сыертского городского округа «Вестник Сыертского городского округа», разместить на официальном сайте Российской Федерации для размещения информации о проведении торгов www.torgi.gov.ru и на сайте Сыертского городского округа.

5. Контроль за исполнением настоящего постановления оставляю за собой.

Глава Сыертского
городского округа

А.Г. Карамышев

ПОСТАНОВЛЕНИЕ ГЛАВЫ СЫЕРТСКОГО ГОРОДСКОГО ОКРУГА от 04.08.2015 г. № 487

ОБ ИСКЛЮЧЕНИИ ИЗ КОНКУРСНОЙ ДОКУМЕНТАЦИИ ПО ОТКРЫТОМУ КОНКУРСУ ПО ОТБОРУ УПРАВЛЯЮЩИХ ОРГАНИЗАЦИЙ ДЛЯ УПРАВЛЕНИЯ МНОГОКВАРТИРНЫМИ ДОМАМИ МНОГОКВАРТИРНЫЙ ДОМ, РАСПОЛОЖЕННЫЙ ПО АДРЕСУ: СВЕРДЛОВСКАЯ ОБЛАСТЬ, СЫЕРТСКИЙ РАЙОН, СЕЛО ПАТРУШИ, УЛИЦА ЦЕНТРАЛЬНАЯ, ДОМ 4

В соответствии со статьей 161 Жилищного кодекса Российской Федерации от 29 декабря 2004 года № 188-ФЗ (принят ГД РФ 22.12.2004 г., «Российская газета», 2005 г.; 12 января, № 1), пунктом 39 Постановления Правительства Российской Федерации от 06 февраля 2006 года № 75 «О порядке проведения органом местного самоуправления открытого конкурса по отбору управляющей организации для управления многоквартирным домом» («Российская газета», 2006 г.; 22 февраля, № 37), на основании решений собственников помещений многоквартирных домов, выбравших способ управления многоквартирным домом, закрепленных в протоколе № 1 от 31.07.2015 г. общего собрания собственников помещений по выбору способа управления многоквартирным жилым домом, находящемся по адресу: Свердловская область, Сыертский район, село Патруши улица Центральная дом 4, на основании письма Общества с ограниченной ответственностью Управляющая компания «Мой дом» от 03.08.2015 г. № 8197

ПОСТАНОВЛЯЮ:

1. Исключить из конкурсной документации по открытому конкурсу по отбору управляющих организаций для управления многоквартирными домами многоквартирный дом, расположенный по адресу:

Свердловская область, Сыертский район, село Патруши, улица Центральная, дом 4, собственники которого, реализовали право выбора способа управления многоквартирным домом на основании норм, закрепленных пунктом 39 Постановления Правительства Российской Федерации от 06.02.2006 года № 75 «О порядке проведения органом местного самоуправления открытого конкурса по отбору управляющей организации для управления многоквартирным домом».

2. Исключить из конкурсной документации по открытому конкурсу по отбору управляющих организаций для управления многоквартирными домами и открытого конкурса (дата проведения 04.08.2015 года в 10:00 (время местное)) лот № 17.

3. Отделу жилищно-коммунального хозяйства и жилищных отношений (И.В. Юровских) подготовить извещение об исключении из конкурсной документации по открытому конкурсу по отбору управляющих организаций для управления многоквартирными домами лота № 17 для размещения на официальном сайте Российской Федерации для размещения информации о проведении торгов www.torgi.gov.ru.

4. Настоящее постановление опубликовать в официальном печатном издании Думы и Администрации Сыертского городского округа «Вестник Сыертского городского округа», разместить на официальном сайте Российской Федерации для размещения информации о проведении торгов www.torgi.gov.ru и на сайте Сыертского городского округа.

5. Контроль за исполнением настоящего постановления оставляю за собой.

Глава Сыертского
городского округа

А.Г. Карамышев

ПОСТАНОВЛЕНИЕ ГЛАВЫ СЫЕРТСКОГО ГОРОДСКОГО ОКРУГА от 07.08.2015 г. № 492

ОБ ИСКЛЮЧЕНИИ ИЗ КОНКУРСНОЙ ДОКУМЕНТАЦИИ ПО ОТКРЫТОМУ КОНКУРСУ ПО ОТБОРУ УПРАВЛЯЮЩИХ ОРГАНИЗАЦИЙ ДЛЯ УПРАВЛЕНИЯ МНОГОКВАРТИРНЫМИ ДОМАМИ МНОГОКВАРТИРНЫЙ ДОМ, РАСПОЛОЖЕННЫЙ ПО АДРЕСУ: СВЕРДЛОВСКАЯ ОБЛАСТЬ, СЫЕРТСКИЙ РАЙОН, СЕЛО ПАТРУШИ, УЛИЦА ЦЕНТРАЛЬНАЯ, ДОМ 25

В соответствии со статьей 161 Жилищного кодекса Российской Федерации от 29 декабря 2004 года № 188-ФЗ (принят ГД РФ 22.12.2004 г., «Российская газета», 2005 г.; 12 января, № 1), пунктом 39 Постановления Правительства Российской Федерации от 06 февраля 2006 года № 75 «О порядке проведения органом местного самоуправления открытого конкурса по отбору управляющей организации для управления многоквартирным домом» («Российская газета», 2006 г.; 22 февраля, № 37), на основании решений собственников помещений многоквартирных домов, выбравших способ управления многоквартирным домом, закрепленных в протоколе № 4/2015 от 30.07.2015 г. общего собрания собственников помещений в многоквартирном доме № 25 по улице Центральная в селе Патруши Сыертского района Свердловской области, на основании письма Общества с ограниченной ответственностью «УЖКХ Лидер» от 03.08.2015 г. № 8199

ПОСТАНОВЛЯЮ:

1. Исключить из конкурсной документации по открытому конкурсу по отбору управляющих организаций для управления многоквартирными домами многоквартирный дом, расположенный по адресу: Свердловская область, Сысертский район, село Патруши, улица Центральная, дом 25, собственники которого, реализовали право выбора способа управления многоквартирным домом на основании норм, закрепленных пунктом 39 Постановления Правительства Российской Федерации от 06.02.2006 года № 75 «О порядке проведения органом местного самоуправления открытого конкурса по отбору управляющей организации для управления многоквартирным домом».

2. Исключить из конкурсной документации по открытому конкурсу по отбору управляющих организаций для управления многоквартирными домами и открытого конкурса (дата проведения 04.08.2015 года в 10:00 (время местное)) лот № 22.

3. Отделу жилищно-коммунального хозяйства и жилищных отношений (И.В. Юровских) подготовить извещение об исключении из конкурсной документации по открытому конкурсу по отбору управляющих организаций для управления многоквартирными домами лота № 22 для размещения на официальном сайте Российской Федерации для размещения информации о проведении торгов www.torgi.gov.ru.

4. Настоящее постановление опубликовать в официальном печатном издании Думы и Администрации Сысертского городского округа «Вестник Сысертского городского округа», разместить на официальном сайте Российской Федерации для размещения информации о проведении торгов www.torgi.gov.ru и на сайте Сысертского городского округа.

5. Контроль за исполнением настоящего постановления оставляю за собой.

Глава Сысертского
городского округа

А.Г. Карамышев

ПОСТАНОВЛЯЮ:

1. Исключить из конкурсной документации по открытому конкурсу по отбору управляющих организаций для управления многоквартирными домами многоквартирный дом, расположенный по адресу: Свердловская область, Сысертский район, село Патруши, улица Центральная, дом 19, собственники которого, реализовали право выбора способа управления многоквартирным домом на основании норм, закрепленных пунктом 39 Постановления Правительства Российской Федерации от 06.02.2006 года № 75 «О порядке проведения органом местного самоуправления открытого конкурса по отбору управляющей организации для управления многоквартирным домом».

2. Исключить из конкурсной документации по открытому конкурсу по отбору управляющих организаций для управления многоквартирными домами и открытого конкурса (дата проведения 04.08.2015 года в 10:00 (время местное)) лот № 20.

3. Отделу жилищно-коммунального хозяйства и жилищных отношений (И.В. Юровских) подготовить извещение об исключении из конкурсной документации по открытому конкурсу по отбору управляющих организаций для управления многоквартирными домами лота № 20 для размещения на официальном сайте Российской Федерации для размещения информации о проведении торгов www.torgi.gov.ru.

4. Настоящее постановление опубликовать в официальном печатном издании Думы и Администрации Сысертского городского округа «Вестник Сысертского городского округа», разместить на официальном сайте Российской Федерации для размещения информации о проведении торгов www.torgi.gov.ru и на сайте Сысертского городского округа.

5. Контроль за исполнением настоящего постановления оставляю за собой.

Глава Сысертского
городского округа

А.Г. Карамышев

ПОСТАНОВЛЕНИЕ ГЛАВЫ СЫСЕРТСКОГО ГОРОДСКОГО ОКРУГА от 07.08.2015 г. № 493

ОБ ИСКЛЮЧЕНИИ ИЗ КОНКУРСНОЙ ДОКУМЕНТАЦИИ ПО ОТКРЫТОМУ КОНКУРСУ ПО ОТБОРУ УПРАВЛЯЮЩИХ ОРГАНИЗАЦИЙ ДЛЯ УПРАВЛЕНИЯ МНОГОКВАРТИРНЫМИ ДОМАМИ МНОГОКВАРТИРНЫЙ ДОМ, РАСПОЛОЖЕННЫЙ ПО АДРЕСУ: СВЕРДЛОВСКАЯ ОБЛАСТЬ, СЫСЕРТСКИЙ РАЙОН, СЕЛО ПАТРУШИ, УЛИЦА ЦЕНТРАЛЬНАЯ, ДОМ 19

В соответствии со статьей 161 Жилищного кодекса Российской Федерации от 29 декабря 2004 года № 188-ФЗ (принят ГД РФ 22.12.2004 г., «Российская газета», 2005 г.; 12 января, № 1), пунктом 39 Постановления Правительства Российской Федерации от 06 февраля 2006 года № 75 «О порядке проведения органом местного самоуправления открытого конкурса по отбору управляющей организации для управления многоквартирным домом» («Российская газета», 2006 г.; 22 февраля, № 37), на основании решений собственников помещений многоквартирных домов, выбравших способ управления многоквартирным домом, закрепленных в протоколе № 3/2015 от 30.07.2015 г. общего собрания собственников помещений в многоквартирного дома № 19 по улице Центральная в селе Патруши Сысертского района Свердловской области, на основании письма Общества с ограниченной ответственностью «УЖКХ Лидер» от 03.08.2015 г. № 8200

ПОСТАНОВЛЕНИЕ ГЛАВЫ СЫСЕРТСКОГО ГОРОДСКОГО ОКРУГА от 07.08.2015 № 501

О ПОДГОТОВКЕ ДОКУМЕНТАЦИИ ПО ПЛАНИРОВКЕ ЗАСТРОЕННОЙ ТЕРРИТОРИИ ЖИЛОГО РАЙОНА «СОСНОВЫЙ», ОГРАНИЧЕННОГО УЛИЦЕЙ КОММУНЫ, РОЗЫ ЛЮКСЕМБУРГ, ДЕКАБРИСТОВ И УТВЕРЖДЕННОЙ ГРАНИЦЕЙ НАСЕЛЕННОГО ПУНКТА ГОРОД СЫСЕРТЬ

В соответствии с Федеральным законом от 06.10.2003 131-ФЗ «Об общих принципах организации местного самоуправления в Российской Федерации», статьями 8, 41, 42, 43, 45, 46, 57 Градостроительного кодекса Российской Федерации от 29.12.2004 № 190-ФЗ, генеральным планом Сысертского городского округа, утвержденным решением Думы Сысертского городского округа от 08.08.2013 № 221 (с изменениями от 03.12.2014 № 407, 29.04.2015 № 437), генеральным планом Сысертского городского округа применительно к территории города Сысерт, утвержденным решением Думы Сысертского городского округа от 08.08.2013 № 222 (с изменениями от 30.10.2014 № 397) в целях обеспечения устойчивого развития территории, выделения элементов планировочной структуры, установление параметров планируемого развития элементов планировочной структуры, принимая во внимание обращение Общества с ограниченной ответственностью «ГеоИнвест» от 23.07.2015 № 7836 и Общества с ограниченной ответственностью «ГеоЛекс»



от 23.07.2015 № 7837,

ПОСТАНОВЛЯЮ:

1. Обществу с ограниченной ответственностью «ГеоИнвест» и Обществу с ограниченной ответственностью «ГеоЛекс» (далее - заказчик) в срок до 31.12.2015 осуществить подготовку документации по планировке застроенной территории жилого района «Сосновый», ограниченного улицей Коммуны, Розы Люксембург, Декабристов и утвержденной границей населенного пункта город Сысерть (далее - Проект), в соответствии требованиями, указанными в приложении к настоящему постановлению.

2. Определить внебюджетное финансирование выполнения работ по подготовке документации по планировке территории из средств заказчика.

3. Содня официального опубликования настоящего постановления в течение 30 дней заказчик, а также иные юридические и физические лица вправе предоставить в Администрацию Сызертского городского округа предложения о содержании документации по проекту.

4. После окончания срока приема предложений согласовать техническое задание на разработку проекта с отделом архитектуры и градостроительства Администрации Сызертского городского округа.

5. Подготовку проекта осуществить в соответствии с техническим заданием, утвержденным отделом архитектуры и градостроительства Администрации Сызертского городского округа, требованиями действующего законодательства.

6. Отделу архитектуры и градостроительства Администрации Сызертского городского округа (М.О. Свеженцева):

1). в течение 30 календарных дней с даты официального опубликования настоящего постановления с учетом поступивших предложений от заказчика, а также иных юридических и физических лиц о порядке, сроках подготовки и содержании проекта, подготовить и утвердить техническое задание на разработку проекта;

2). выдать утвержденное техническое задание на разработку проекта заказчику;

3). обеспечить рассмотрение подготовленного за счет средств заказчика проекта на соответствие требованиям, установленным частью 10 статьи 45 Градостроительного кодекса Российской Федерации, и на соответствие техническому заданию;

4). осуществить подготовку и организацию проведения публичных слушаний в отношении проекта в пределах компетенции с целью утверждения;

5). разместить сведения о проекте в информационной системе обеспечения градостроительной деятельности в срок 30 дней.

7. Структурным подразделениям Администрации Сызертского

городского округа в месячный срок с даты подписания настоящего постановления подготовить и предоставить в отдел архитектуры и градостроительства Администрации Сызертского городского округа информацию по исходным данным относительно территории, указанной в пункте 1 к настоящему постановлению:

1). комитету по управлению муниципальным имуществом и правовой работе Администрации Сызертского городского округа (А.Л. Старков) предоставить информацию о:

а). предоставленных земельных участках в объеме информации, содержащейся в базе данных муниципального реестра земель, в границах территории, для которой разрабатывается проект;

б). земельных участках, в отношении которых утверждены схемы расположения земельного участка или земельных участков на кадастровом плане территории;

2). отделу ЖКХ и жилищных отношений Администрации Сызертского городского округа (И.В. Юровский) предоставить информацию о:

а). проектах организации дорожного движения в населенных пунктах;

б). схемах проектных преобразований улично-дорожной сети движения общественного транспорта на территории планировочного элемента;

в). наличии планов по новому строительству, модернизации и капитальному ремонту объектов инженерной инфраструктуры;

г). принадлежности объектов инженерной инфраструктуры;

д). характере, типологии застройки многоквартирными домами;

е). нормативных показателях накопления твердых бытовых отходов (кг на человека в год);

ж). планах капитального ремонта и реконструкции соответствующих объектов транспортной инфраструктуры и озеленения территории общего пользования на территории планировочного элемента.

8. Административно-организационному отделу Администрации Сызертского городского округа (С.Э. Пинаева) опубликовать настоящее постановление в официальном издании «Вестник Сызертского городского округа».

9. Отделу информационных технологий Муниципального казенного учреждения «Управление хозяйственного и транспортного обслуживания Сызертского городского округа» (К.А. Горбунов) разместить настоящее постановление на официальном сайте Сызертского городского округа в сети интернет.

10. Контроль за исполнением настоящего постановления оставляю за собой.

**Глава Сызертского
городского округа**

А.Г. Карамышев

*Приложение к постановлению
Главы Сызертского городского округа
от 07.08.2015 № 501*

Требования к разрабатываемой градостроительной документации

ЗТ, НЗТ		
№ п/п	Наименование разделов	Содержание разделов
1. Общие сведения		
1.1	Вид градостроительной документации	Документации по планировке застроенной территории жилого района «Сосновый», ограниченного улицей Коммуны, Розы Люксембург, Декабристов и утвержденной границей населенного пункта город Сысерть (далее - Проект): - проект планировки территории; - проект межевания территории.
1.2	Описание проектируемой территории с указанием ее наименования и основных характеристик	Территория ориентировочной площадью 218 га расположена в северной части города Сысерть. Границы проектирования микрорайона определить по улицам: - с севера – утвержденная границей населенного пункта город Сысерть; - с юга – улица Розы Люксембург (категория – магистральная улица общегородского значения, регулируемого движения); - запада – улица Декабристов (категория – магистральная улица районного значения, транспортно-пешеходная); - востока – улица Коммуны (категория – магистральная улица общегородского значения, регулируемого движения).



ЗТ, НЗТ		
№ п/п	Наименование разделов	Содержание разделов
		Квадрат № Д-5 (участок 22, 23), Е-6 (участок 2,3). Приложение 1 к техническим требованиям: ситуационный план б/м с границами подготовки документации по планировке территории.
1.3	Основание для разработки проекта	Заявление Общества с ограниченной ответственностью «ГеоИнвест» от 23.07.2015 № 7836 и Общества с ограниченной ответственностью «ГеоЛекс» от 23.07.2015 № 7837.
1.4	Сроки разработки проекта	В соответствии с планом мероприятий по подготовке проекта согласно приложению № 2
1.5	Цель разработки и задачи проекта, подлежащие исполнению	<p>1.5.1. Подготовка документации по планировке территории осуществляется в целях:</p> <ul style="list-style-type: none"> - выделение элементов планировочной структуры; - установление параметров планируемого размещения и развития элементов планировочной структуры; - установление зон планируемого размещения объектов федерального значения, объектов регионального значения, объектов местного значения; - установление границ земельных участков, на которых расположены объекты капитального строительства; - установление характеристик и параметров объектов капитального строительства; - установление границ земельных участков предназначенных для строительства и размещения линейных объектов; - установление границ земельных участков, зон действия публичных сервитутов, видов обременений и ограничений использования земельных участков; - реализации положений утвержденного документа территориального планирования и определение зон планируемого развития линейных объектов и установление параметров их планируемого развития; <p>1.5.2. Подготовка проекта межевания территории осуществляется в целях установления:</p> <ul style="list-style-type: none"> - границ застроенных земельных участков; - границ незастроенных земельных участков; - границ незастроенных земельных участков, планируемых для предоставления физическим и юридическим лицам для строительства; - границ земельных участков, предназначенных для размещения объектов капитального строительства федерального, регионального или местного значения; <p>1.5.3. Создание информационного ресурса «Информационной системы обеспечения градостроительной деятельности» (далее - ИСОГД) в виде базы пространственных и иных данных об объектах градостроительной деятельности в целях обеспечения автоматизации процессов при исполнении муниципальных функций и предоставлении услуг в сфере градостроительной деятельности.</p>
1.6	Источник финансирования	Внебюджетное финансирование
1.7	Заказчик Проекта	Общество с ограниченной ответственностью «ГеоИнвест», Общество с ограниченной ответственностью «ГеоЛекс»
1.8	Разработчик Проекта	Подрядная организация согласно договора подряда с Заказчиком
1.9	Нормативно-правовая база разработки проекта	<p>1.9.1. «Градостроительный кодекс Российской Федерации» от 29.12.2004 № 190-ФЗ (в действующей редакции).</p> <p>1.9.2. «Земельный кодекс Российской Федерации» от 25.10.2001 № 136-ФЗ (в действующей редакции).</p> <p>1.9.3. «Водный кодекс Российской Федерации» от 03.06.2006 № 74-ФЗ (в действующей редакции).</p> <p>1.9.4. Федеральный закон от 24.12.2004 № 172-ФЗ «О порядке перевода земель и земельных участков из одной категории в другую».</p> <p>1.9.5. Федеральный закон от 22.07.2008 № 123-ФЗ «Технический регламент о требованиях пожарной безопасности».</p> <p>1.9.6. Федеральный закон от 30.12.2009 № 384 «Технический регламент о безопасности зданий и сооружений».</p> <p>1.9.7. Федеральный закон от 30.03.1999 № 52-ФЗ «О санитарно-эпидемиологическом благополучии населения».</p> <p>1.9.8. Федеральный закон от 14.03.1995 № 33-ФЗ «Об особо охраняемых природных территориях».</p> <p>1.9.9. Федеральный закон от 10.01.2002 № 7-ФЗ «Об охране окружающей среды».</p> <p>1.9.10. Федеральный закон Российской Федерации от 21.07.1993 № 5485-1 «О государственной тайне».</p> <p>1.9.11. Приказ Министерства регионального развития РФ от 30.08.2007 № 85 «Об утверждении документов по ведению информационной системы обеспечения градостроительной деятельности».</p> <p>1.9.12. Распоряжение Правительства Свердловской области от 26.12.2011г. № 2360-РП «О соблюдении требований законодательства о санитарно-эпидемиологическом благополучии населения при осуществлении градостроительной деятельности на территории Свердловской области».</p>



ЗТ, НЗТ		
№ п/п	Наименование разделов	Содержание разделов
		<p>1.9.13. Приказ Минрегиона Российской Федерации от 10.05.2011 № 207 «Об утверждении формы градостроительного плана земельного участка».</p> <p>1.9.14. Приказ Минрегиона РФ от 30.12.2009 № 624 «Об утверждении Перечня видов работ по инженерным изысканиям, по подготовке проектной документации, по строительству, реконструкции, капитальному ремонту объектов капитального строительства, которые оказывают влияние на безопасность объектов капитального строительства».</p> <p>1.9.15. СНиП 2.07.01-89* «Градостроительство. Планировка и застройка городских и сельских поселений».</p> <p>1.9.16. СП 42.13330.2011. Свод правил. «Градостроительство. Планировка и застройка городских и сельских поселений. Актуализированная редакция СНиП 2.07.01-89*».</p> <p>1.9.17. СанПиН 2.2.1/2.1.1.1200-03 «Санитарно-защитные зоны и санитарная классификация предприятий, сооружений и иных объектов».</p> <p>1.9.18. СНиП 11-04-2003 «Инструкция о порядке разработки, согласования, экспертизе и утверждении градостроительной документации» в части не противоречащей Градостроительному кодексу.</p> <p>1.9.19. Нормативы градостроительного проектирования Свердловской области НГПСО 1-2009.66.</p> <p>1.9.20. СП 47.13330.2012 «Свод правил. Инженерные изыскания для строительства. Основные положения».</p> <p>1.9.21. Решение Думы Сысер'tского городского округа от 12.11.2011 № 444 «Об утверждении Положения о порядке организации и проведения публичных слушаний в Сысер'tском городском округе».</p>
1.10	Базовая градостроительная документация	<p>Генеральный план СГО, утвержденный решением Думы СГО от 08.08.2013 № 221 (с изменениями от 03.12.2014 № 407, 29.04.2015 № 437), генеральный план Сысер'tского городского округа применительно к территории города Сысер'tь, утвержденный решением Думы Сысер'tского городского округа от 08.08.2013 № 222 (с изменениями от 30.10.2014 № 397).</p> <p>Правила землепользования и застройки, утвержденные решением Думы Сысер'tского городского округа от 24.01.2008 № 323 (с изменениями от 24.04.2014 № 353, от 29.05.2014 № 366, от 23.12.2014 № 412, от 26.03.2015 № 430).</p>
1.11	Исходные данные	<p>1.11.1. Сбор исходных данных для разработки документации по планировке территории осуществляется Разработчиком и заказчиком самостоятельно и за их счёт.</p> <p>1.11.2. Выполнить сбор и анализ топографической изученности территории, в том числе по материалам, полученным в отделе архитектуры и градостроительства Администрации Сысер'tского городского округа, в соответствии с порядком выдачи сведений из ИСОГД.</p> <p>1.11.3. Сведения из федеральной службы государственной регистрации, кадастра и картографии о субъектах прав, видах прав и границах прав на земельные участки и иные объекты недвижимости, расположенные на подлежащей планировке территории.</p> <p>1.11.4. Сведения о существующем состоянии и использовании планируемой территории, включающие:</p> <ul style="list-style-type: none"> а) сведения об инженерно-геологических условиях территории; б) сведения о функциональном использовании территории; в) сведения о состоянии окружающей среды, ее компонентов, источниках негативного воздействия на окружающую среду, в том числе о сопредельных территориях с объектами, оказывающими воздействие на проектируемую территорию; д) сведения о состоянии и использовании природных и озелененных территорий, в том числе данные натурного обследования природных сообществ, растительного и животного мира, зеленых насаждений, в том числе данные обследований и аналитических материалов с результатами фотосъемок, сведения о состоянии почвенного покрова, естественных и искусственных водоемов, сведения о фактическом рекреационном и ином использовании территории. е) сведения об объектах культурного наследия, исторических территориях, территориях зон охраны объектов культурного наследия; сведения о наличии на территории ценных элементов историко-градостроительной среды, ценных фрагментов природного ландшафта, ценных фрагментов культурного слоя. ж) сведения об установленных границах санитарно-защитных зон. <p>1.11.5. Сведения о состоянии, использовании, правовом режиме использования объектов капитального строительства, в том числе объектов:</p> <ul style="list-style-type: none"> а) жилого назначения; б) общественного назначения, в том числе социально значимых объектов обслуживания населения; в) потребительского рынка и услуг; г) административного назначения; д) деловой сферы; ж) иных объектов. <p>1.11.6. Сведения о состоянии транспортной инфраструктуры, транспортного обслуживания планируемой территории;</p> <p>1.11.7. Сведения о состоянии инженерной инфраструктуры и инженерного обеспечения планируемой территории, о наличии резервных мощностей объектов инженерной инфраструктуры; перебазированию.</p>

ЗТ, НЗТ		
№ п/п	Наименование разделов	Содержание разделов
		<p>1.11.8. Сведения о проживающем населении, работающих, посетителей в границах рассматриваемой территории.</p> <p>1.11.9. Сведения об обеспечении рассматриваемой территории объектами гражданской обороны и мероприятиями по предупреждению чрезвычайных ситуаций;</p> <p>1.11.10. Сведения о перспективах развития планируемой территории, в том числе сведения:</p> <p>а) о планируемых размещении и строительстве, реконструкции объектов капитального строительства, развитии территорий природного комплекса, об иных планируемых мероприятиях по развитию, реорганизации территории, в том числе по ликвидации (сносу) существующих объектов капитального строительства;</p> <p>б) о принятых решениях о строительстве, реконструкции объектов капитального строительства, о выданных разрешениях на строительство.</p> <p>1.11.11. Сведения об объектах капитального строительства, подлежащих сносу, реконструкции об объектах и организациях производственной сферы, подлежащих репрофилированию, перебазированию.</p> <p>1.11.12. Материалы фотофиксации проектируемой территории.</p> <p>1.11.13. Справка о наличии/отсутствии полезных ископаемых (для территории вне границ населенных пунктов).</p> <p>1.11.14. Сведения о особо охраняемых природных территориях.</p>
1.12	Сведения, предоставляемые отделом архитектуры и градостроительства Администрации Сысертского городского округа	<p>Администрация передает Разработчику имеющуюся исходную информацию, в соответствии с порядком предоставления сведений ИСОГД, преимущественно в электронной форме:</p> <p>а) исходные данные из действующей редакции генерального плана Сысертского ГО;</p> <p>б) топографический план территории в М 1:2000 (при наличии);</p> <p>в) схемы градостроительного зонирования Правил землепользования и застройки Сысертского ГО,</p> <p>а так же:</p> <p>а) сведения об утвержденных схемах размещения земельных участков на кадастровом плане территории;</p> <p>б) сведения об утвержденных градостроительных планах земельных участков.</p>
1.13	Состав и порядок проведения инженерных изысканий	<p>1.13.1. Выполнить инженерно-геодезические изыскания с линиями градостроительного регулирования, подземными инженерными коммуникациями и геодезическими отметками и передать результаты в отдел архитектуры и градостроительства Администрации СГО для размещения в ИСОГД в М 1:2000.</p> <p>1.13.2. Топографические материалы масштаба 1:500 с инженерными коммуникациями (при необходимости на участки улично-дорожной сети и прилегающим к ним территориям для разработки обосновывающих материалов проекта планировки).</p> <p>1.13.3. Материалы инженерных работ, выполняемых в электронном виде должны соответствовать требованиям законодательства и нормативно-технических документов в области геодезии и картографии, а также требованиям, предъявляемым к векторным цифровым планам. Формат передачи Mif/Mid либо другой формат совместимый с программы MapInfo Professional в системе координат, установленной для ведения государственного кадастра объектов недвижимости на территории Сысертского городского округа (МСК-66). Требования к сдаче отчетов инженерно-геодезических изысканий для документации по планировке территории указаны в приложении № 4.</p>
2. Требования к составу и содержанию проекта		
2.1	Требования к составу и содержанию проекта	<p>2.1.1. Состав и содержание проектных материалов выполнить в соответствии со ст. 42-44 Градостроительного кодекса РФ, пунктами 3.2.1 и 3.2.2 СНиП 11-04-2003 «Инструкция о порядке разработки, согласования, экспертизе и утверждении градостроительной документации». Перечень требований для разработки проекта планировки территории указаны в приложение № 3.</p>
		<p>2.1.2. Состав и содержание проекта межевания территории должен соответствовать статье 43 Градостроительного кодекса Российской Федерации. Перечень требований для разработки проекта межевания территории указаны в приложение № 3.</p>
		<p>2.1.3. Демонстрационные материалы по проекту для предоставления участникам публичных слушаний (за исключением лиц указанных в ч. 8.1 ст. 45 Градостроительного кодекса РФ).</p>
		<p>2.1.4. Информационные ресурсы для размещения проекта планировки и межевания территории в электронном виде в ИСОГД, представленные в виде базы пространственных данных и иных данных об объектах градостроительной деятельности, в соответствии с требованиями указанными в приложении № 5.</p>
2.2	Требования к планировочной (пространственной) организации территории	<p>2.2.1. Планировочную структуру жилых зон формировать с учетом взаимоувязанного размещения зон общественных центров, жилой застройки, улично-дорожной сети, озелененных территорий общего пользования, а также в увязке с планировочной структурой населенного пункта в целом в зависимости от его величины и природных особенностей территории.</p>

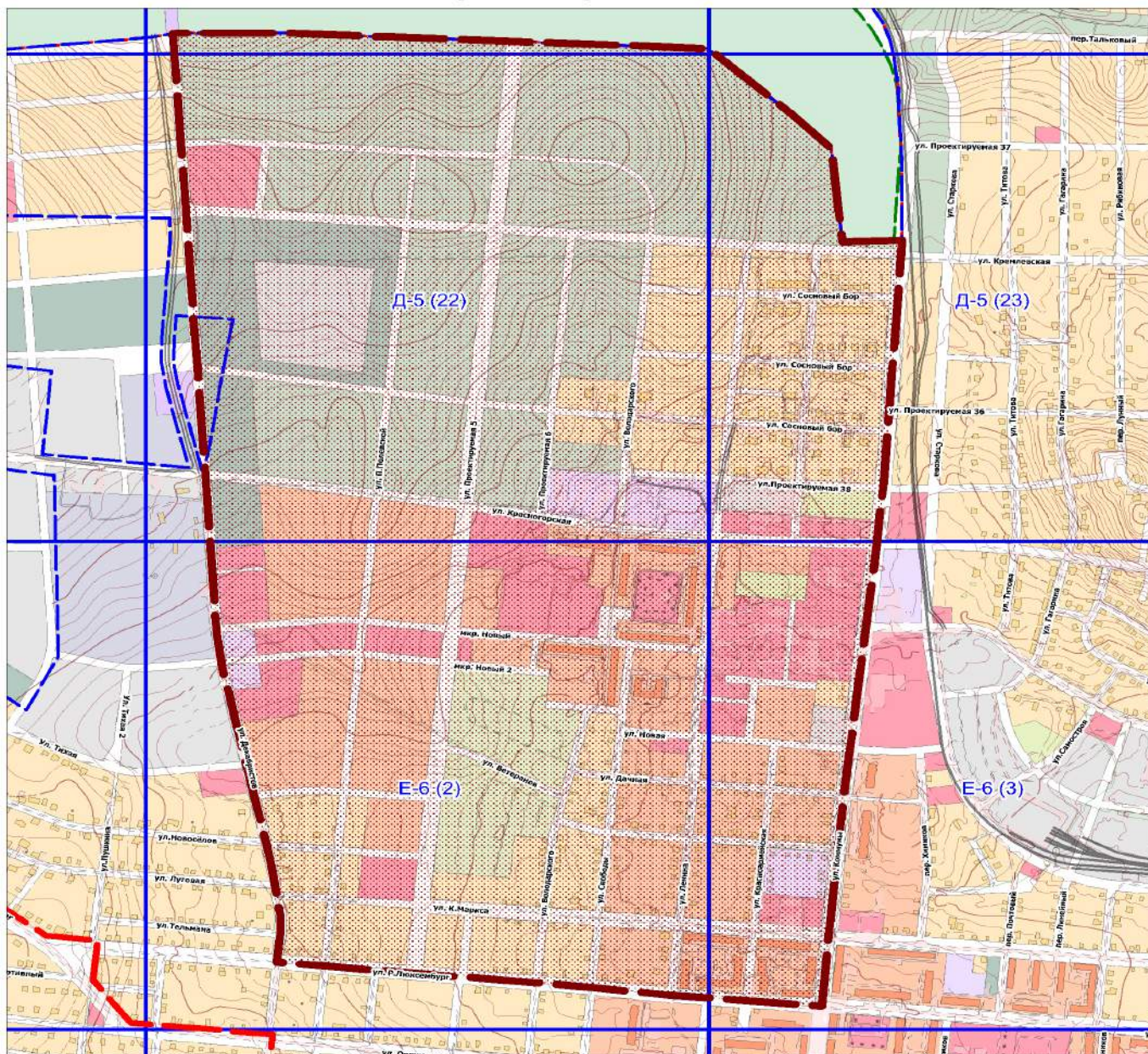


ЗТ, НЗТ		
№ п/п	Наименование разделов	Содержание разделов
2.3	Требования к организации транспорта и улично-дорожной сети	<p>2.3.1. За основу транспортной структуры принять:</p> <ul style="list-style-type: none"> - решения действующего генерального плана Сысер'tского городского округа. - существующую сетку улиц планировочного района. <p>2.3.2. Проектируемую улично-дорожную сеть сформировать на основе принципа максимального разделения пешеходного и транспортного движения с приоритетом пешеходного движения внутри микрорайонов в соответствии с СП 42.13330.2011.</p> <p>2.3.3. Проектом решить поперечные профили улиц с учетом проектируемых транспортных нагрузок и укладки инженерных коммуникаций, предусмотренных Схемой размещения инженерных сетей и сооружений.</p> <p>2.3.4. Запроектировать площадки для временного и постоянного хранения автомобилей.</p> <p>2.3.5. Предусмотреть размещение велосипедных дорожек на зонах общего пользования.</p>
2.4	Требования к инженерному обеспечению территории	<p>2.4.1. Систему инженерного обеспечения запроектировать в увязке системой, ранее разработанной и утверждённой градостроительной документацией.</p> <p>2.4.2. Мусороудаление решить встроенными мусорокамерами или площадками для сбора мусора с установкой евро-контейнеров с учетом требований НГПСО 1-2009.66.</p>
2.5	Требования к благоустройству и озеленению территории	Предусмотреть мероприятия по укреплению берега водных объектов (при наличии) и благоустройству территории, в том числе пешеходной зоны (тротуары), озеленение, смотровые площадки, сходы, ограждения. Проработать точки входа/выхода на набережную (при необходимости), предусмотреть связь набережной с существующей пешеходной сетью.
2.5	Требования к форме графической и текстовой части разрабатываемого проекта	<p>Проект готовится и передается в Администрацию в электронном и бумажном виде.</p> <p>а) бумажный вид:</p> <ul style="list-style-type: none"> - графическая часть проекта в формате кратному А-4; <p>б) в электронном виде:</p> <ul style="list-style-type: none"> - растровые файлы: jpeg, pdf; - текстовые файлы: doc (для Word 2003), xls (для Excel 2003); - геоданные: файлы MapInfo Professional *.id, .dat, .map и .tab (в системе координат МСК-66); - презентационные материалы: *.ppt за исключением лиц указанных в ч. 8.1 ст. 45 Градостроительного кодекса РФ).
2.6	Количество экземпляров документации	<p>В бумажном виде:</p> <ul style="list-style-type: none"> 1 экз. - архив разработчика; 1 экз. - заказчику; 1 экз. - в архив отдела архитектуры и градостроительства Администрации Сысер'tского городского округа. <p>На электронном носителе:</p> <ul style="list-style-type: none"> 1 экз. - архив разработчика; 1 экз. - заказчику; 1 экз. - в архив отдела архитектуры и градостроительства Администрации Сысер'tского городского округа. 1 экз. - инженерных изысканий в архив отдела архитектуры и градостроительства.
2.7	Перечень инстанций, согласовывающих проект	<p>Проект согласовать со следующими организациями:</p> <p>а) организации коммунального комплекса и собственники транспортных (линейных) объектов:</p> <ul style="list-style-type: none"> - ОАО МРСК Урал; - ЗАО «ГАЗЭКС»; - ГКУ СО «Управление автомобильных дорог»; - Екатеринбургского филиала ОАО «Ростелеком»; - МУП ЖКХ «Сысер'tское»; <p>б) органы государственной власти и местного самоуправления:</p> <ul style="list-style-type: none"> - отдел жилищно-коммунального хозяйства и жилищных отношений Администрации Сысер'tского городского округа; - отдел архитектуры и градостроительства Администрации Сысер'tского городского округа; <p>в) получить экспертное заключение о соответствии проекта планировки требованиям СанПиН от ФБУЗ «Центр гигиены и эпидемиологии в Свердловской области» или другой организации аккредитованной на выполнение данных заключений.</p>
2.8	Публичные слушания (за исключением лиц указанных в ч. 8.1 ст. 45 Градостроительного кодекса РФ).	<p>Разработчик и заказчик участвует:</p> <ul style="list-style-type: none"> - в проведении публичных слушаний по проекту; - в организации выставок и экспозиций, в собраниях и встречах с общественностью, средствами массовой информации, проводимых в процессе проведения публичных слушаний.
<p>Приложения:</p> <ol style="list-style-type: none"> 1. Ситуационный план 2. План мероприятий 3. Требования к сдаче отчетов инженерно-геодезических изысканий для документации по планировке территории. 4. Требования к документации по планировке территории. 5. Рекомендуемый состав слоев электронных картографических материалов для документации по планировке территории. 		

Примечание. Содержание требований может уточняться в соответствии с требованиями к разработке отдельных видов градостроительной документации и специфики территории - объекта градостроительного проектирования.

Приложение № 1

Ситуационный план б/м с границами подготовки документации по планировке территории города Сысерть, S=218 га



Условные обозначения:

- Д-5 (4) Номер квадрата
- Граница проектирования
- Существующая граница г. Сысерть
- Проектируемая граница г. Сысерть
- Перспективная граница г. Сысерть

**ПОСТАНОВЛЕНИЕ ГЛАВЫ СЫСЕР'TСКОГО
ГОРОДСКОГО ОКРУГА от 10.08.2015 г. № 503****ОБ ИСКЛЮЧЕНИИ ИЗ КОНКУРСНОЙ
ДОКУМЕНТАЦИИ ПО ОТКРЫТОМУ КОНКУРСУ
ПО ОТБОРУ УПРАВЛЯЮЩИХ ОРГАНИЗАЦИЙ
ДЛЯ УПРАВЛЕНИЯ МНОГОКВАРТИРНЫМИ
ДОМАМИ МНОГОКВАРТИРНЫЙ ДОМ,
РАСПОЛОЖЕННЫЙ ПО АДРЕСУ:
СВЕРДЛОВСКАЯ ОБЛАСТЬ, СЫСЕР'TСКИЙ
РАЙОН, ПОСЕЛОК ДВУРЕЧЕНСК, УЛИЦА
МИРА, ДОМ 6**

В соответствии со статьей 161 Жилищного кодекса Российской Федерации от 29 декабря 2004 года № 188-ФЗ (принят ГД РФ 22.12.2004 г., «Российская газета», 2005 г.; 12 января, № 1), пунктом 39 Постановления Правительства Российской Федерации от 06 февраля 2006 года № 75 «О порядке проведения органом местного самоуправления открытого конкурса по отбору управляющей организации для управления многоквартирным домом» («Российская газета», 2006 г.; 22 февраля, № 37), на основании решений собственников помещений многоквартирных домов, выбравших способ управления многоквартирным домом, закрепленных в протоколе от 30.07.2015 г. внеочередного общего собрания собственников помещений в многоквартирном доме по адресу: Свердловская область, Сысер'tский район, поселок Двуреченск, улица Мира дом 6, на основании письма Муниципального унитарного предприятия жилищно-коммунального хозяйства поселка Двуреченск Сысер'tского городского округа от 07.08.2015 г. № 8456

ПОСТАНОВЛЯЮ:

1. Исключить из конкурсной документации по открытому конкурсу по отбору управляющих организаций для управления многоквартирными домами многоквартирный дом, расположенный по адресу: Свердловская область, Сысер'tский район, поселок Двуреченск, улица Мира, дом 6, собственники которого, реализовали право выбора способа управления многоквартирным домом на основании норм, закрепленных пунктом 39 Постановления Правительства Российской Федерации от 06.02.2006 года № 75 «О порядке проведения органом местного самоуправления открытого конкурса по отбору управляющей организации для управления многоквартирным домом».

2. Исключить из конкурсной документации по открытому конкурсу по отбору управляющих организаций для управления многоквартирными домами и открытого конкурса (дата проведения 12.08.2015 года в 10:00 (время местное)) лот № 10.

3. Отделу жилищно-коммунального хозяйства и жилищных отношений (И.В. Юровских) подготовить извещение об исключении из конкурсной документации по открытому конкурсу по отбору управляющих организаций для управления многоквартирными домами лота № 10 для размещения на официальном сайте Российской Федерации для размещения информации о проведении торгов www.torgi.gov.ru.

4. Настоящее постановление опубликовать в официальном печатном издании Думы и Администрации Сысер'tского городского округа «Вестник Сысер'tского городского округа», разместить на официальном сайте Российской Федерации для размещения информации о проведении торгов www.torgi.gov.ru и на сайте Сысер'tского городского округа.

5. Контроль за исполнением настоящего постановления оставляю за собой.

**ПОСТАНОВЛЕНИЕ ГЛАВЫ СЫСЕР'TСКОГО
ГОРОДСКОГО ОКРУГА от 10.08.2015 г. № 504****ОБ ИСКЛЮЧЕНИИ ИЗ КОНКУРСНОЙ
ДОКУМЕНТАЦИИ ПО ОТКРЫТОМУ
КОНКУРСУ ПО ОТБОРУ УПРАВЛЯЮЩИХ
ОРГАНИЗАЦИЙ ДЛЯ УПРАВЛЕНИЯ
МНОГОКВАРТИРНЫМИ ДОМАМИ
МНОГОКВАРТИРНЫЙ ДОМ,
РАСПОЛОЖЕННЫЙ ПО АДРЕСУ:
СВЕРДЛОВСКАЯ ОБЛАСТЬ, СЫСЕР'TСКИЙ
РАЙОН, ПОСЕЛОК ДВУРЕЧЕНСК, УЛИЦА
КЛУБНАЯ, ДОМ 11**

В соответствии со статьей 161 Жилищного кодекса Российской Федерации от 29 декабря 2004 года № 188-ФЗ (принят ГД РФ 22.12.2004 г., «Российская газета», 2005 г.; 12 января, № 1), пунктом 39 Постановления Правительства Российской Федерации от 06 февраля 2006 года № 75 «О порядке проведения органом местного самоуправления открытого конкурса по отбору управляющей организации для управления многоквартирным домом» («Российская газета», 2006 г.; 22 февраля, № 37), на основании решений собственников помещений многоквартирных домов, выбравших способ управления многоквартирным домом, закрепленных в протоколе от 30.07.2015 г. внеочередного общего собрания собственников помещений в многоквартирном доме по адресу: Свердловская область, Сысер'tский район, поселок Двуреченск, улица Клубная дом 11, на основании письма Муниципального унитарного предприятия жилищно-коммунального хозяйства поселка Двуреченск Сысер'tского городского округа от 28.07.2015 г. № 7971

ПОСТАНОВЛЯЮ:

1. Исключить из конкурсной документации по открытому конкурсу по отбору управляющих организаций для управления многоквартирными домами многоквартирный дом, расположенный по адресу: Свердловская область, Сысер'tский район, поселок Двуреченск, улица Клубная, дом 11, собственники которого, реализовали право выбора способа управления многоквартирным домом на основании норм, закрепленных пунктом 39 Постановления Правительства Российской Федерации от 06.02.2006 года № 75 «О порядке проведения органом местного самоуправления открытого конкурса по отбору управляющей организации для управления многоквартирным домом».

2. Исключить из конкурсной документации по открытому конкурсу по отбору управляющих организаций для управления многоквартирными домами и открытого конкурса (дата проведения 12.08.2015 года в 10:00 (время местное)) лот № 8.

3. Отделу жилищно-коммунального хозяйства и жилищных отношений (И.В. Юровских) подготовить извещение об исключении из конкурсной документации по открытому конкурсу по отбору управляющих организаций для управления многоквартирными домами лота № 8 для размещения на официальном сайте Российской Федерации для размещения информации о проведении торгов www.torgi.gov.ru.

4. Настоящее постановление опубликовать в официальном печатном издании Думы и Администрации Сысер'tского городского округа «Вестник Сысер'tского городского округа», разместить на официальном сайте Российской Федерации для размещения информации о проведении торгов www.torgi.gov.ru и на сайте Сысер'tского городского округа.

5. Контроль за исполнением настоящего постановления оставляю за собой.

ПОСТАНОВЛЕНИЕ АДМИНИСТРАЦИИ
СЫСЕРТСКОГО ГОРОДСКОГО ОКРУГА
от 10.08.2015 г. № 2201

**ОБ УТВЕРЖДЕНИИ УСЛОВИЙ ПРИЕМА
СТОЧНЫХ ВОД И ЗАГРЯЗНЯЮЩИХ
ВЕЩЕСТВ В СИСТЕМУ ХОЗЯЙСТВЕННО-
БЫТОВОЙ КАНАЛИЗАЦИИ И НА ОЧИСТНЫЕ
СООРУЖЕНИЯ БИОЛОГИЧЕСКОЙ ОЧИСТКИ
УМП ЖКХ П.БОБРОВСКИЙ СЫСЕРТСКОГО
ГОРОДСКОГО ОКРУГА С РАСЧЕТНЫМИ
ДОПУСТИМЫМИ КОНЦЕНТРАЦИЯМИ
ЗАГРЯЗНЯЮЩИХ ВЕЩЕСТВ
ПРИ СБРОСЕ В СИСТЕМУ КАНАЛИЗАЦИИ
УМП ЖКХ П.БОБРОВСКИЙ,
ПОЗВОЛЯЮЩИМИ ДОСТИГНУТЬ
НОРМАТИВОВ ДОПУСТИМОГО СБРОСА
(НДС) В РЕКУ ИСЕТЬ**

В соответствии с Водным кодексом Российской Федерации от 03.06.2006 года № 74-ФЗ, Федеральным законом от 10.01.2002 года № 7-ФЗ «Об охране окружающей среды», Федеральным законом от 30.03.1999 года № 52-ФЗ «О санитарно-эпидемиологическом благополучии населения», Постановлением Правительства Российской Федерации от 29.07.2013 года № 644 «Об утверждении Правил холодного водоснабжения и водоотведения и о внесении изменений в некоторые акты Правительства Российской Федерации»,

ПОСТАНОВЛЯЮ:

1. Утвердить Условия приема сточных вод и загрязняющих веществ в систему хозяйственно-бытовой канализации и на очистные сооружения биологической очистки УМП ЖКХ п.Бобровский Сысертского городского округа с расчетными допустимыми концентрациями загрязняющих веществ при сбросе в систему канализации УМП ЖКХ п.Бобровский, позволяющими достигнуть нормативов допустимого сброса (НДС) в реку Исеть (прилагаются).

2. Опубликовать настоящее постановление в официальном издании «Вестник Сысертского городского округа» и разместить на сайте Сысертского городского округа.

3. Контроль за исполнением настоящего постановления возложить на первого заместителя Главы Администрации Сысертского городского округа Сурина К.В.

**Глава Сысертского
городского округа**

А.Г.Карамышев

*УТВЕРЖДЕНЫ
постановлением Администрации
Сысертского городского округа от 10.08.2015 г. № 2201
«Об утверждении Условий приема сточных вод и загрязняющих
веществ в систему хозяйственно-бытовой канализации и на
очистные сооружения биологической очистки
УМП ЖКХ п.Бобровский Сысертского городского округа с рас-
четными допустимыми концентрациями загрязняющих веществ
при сбросе в систему канализации УМП ЖКХ п.Бобровский, по-
зволяющими достигнуть нормативов допустимого сброса (НДС)
в реку Исеть»*

**УСЛОВИЯ
ПРИЕМА СТОЧНЫХ ВОД И ЗАГРЯЗНЯЮЩИХ ВЕЩЕСТВ
В СИСТЕМУ ХОЗЯЙСТВЕННО-БЫТОВОЙ КАНАЛИЗАЦИИ
И НА ОЧИСТНЫЕ СООРУЖЕНИЯ БИОЛОГИЧЕСКОЙ ОЧИСТ-
КИ УМП ЖКХ п. БОБРОВСКИЙ СЫСЕРТСКОГО ГОРОДСКОГО
ОКРУГА**

Введение

Условия приема сточных вод и загрязняющих веществ в систему хозяйственно-бытовой канализации и на очистные сооружения биологической очистки УМП ЖКХ п.Бобровский Сысертского городского округа (далее по тексту «Условия приема...») имеют цель:

- обеспечения безаварийной работы сооружений и систем канализации населенного пункта (предотвращения заиливания, зажиривания, закупорки трубопроводов, агрессивного влияния на материал труб, колодцев, нарушения технологического режима очистки), а также их защиты от вредного воздействия загрязняющих веществ, содержащихся в сточных водах;

- обеспечения безопасной эксплуатации сетей и сооружений канализации, охраны жизни и здоровья населения и обслуживающего персонала организаций водопроводно-канализационного хозяйства (ВКХ);

- планомерной реализации мероприятий по сокращению сброса сточных вод и загрязняющих веществ по каждому абонентскому присоединению к системам канализации населенного пункта;

- рационального использования водных ресурсов и охраны реки Исеть от загрязнения, категория использования которого - рыбохозяйственная второй категории.

«Условия приема...» разработаны в соответствии с:

1. Федеральным законом РФ «Об охране окружающей среды» от 10.01.2002г. № 7-ФЗ .

2. Федеральным законом РФ «О водоснабжении и водоотведении» от 07.12.2011г. № 416-ФЗ .

3. Постановлением Правительства РФ от 31.12.1995г. № 1310 «О взимании платы за сброс сточных вод и загрязняющих веществ в системы канализации населённых пунктов».

4. Постановлением Правительства Российской Федерации от 12.02.1999 года № 167 «Об утверждении Правил пользования системами коммунального водоснабжения и канализации в Российской Федерации».

5. Постановлением Правительства РФ от 12.06.2003г. № 344 « О нормативах платы за выбросы в атмосферный воздух загрязняющих веществ стационарными и передвижными источниками, сбросы загрязняющих веществ в поверхностные и подземные водные объекты, в т.ч. через централизованные системы водоотведения, размещение отходов производства и потребления».

6. Постановлением Правительства РФ от 18.03.2013г. № 230 «О категориях абонентов, для объектов которых устанавливаются нормативы допустимых сбросов загрязняющих веществ, иных веществ и микроорганизмов».

7. Постановлением Правительства РФ от 13.05.2013г. № 406 «О государственном урегулировании тарифов в сфере водоснабжения и водоотведения».

8. Постановлением Правительства РФ от 21.06.2013 г. № 525 «Об утверждении Правил осуществления контроля состава и свойств сточных вод».

9. Постановлением Правительства РФ от 29.07.2013г. № 644 «Об утверждении Правил холодного водоснабжения и водоотведения и о внесении изменений в некоторые акты Правительства Российской Федерации».

10. Водным кодексом Российской Федерации.

11. «Правилами технической эксплуатации систем и сооружений коммунального водоснабжения и канализации» (утверждёнными Приказом Госстроя России от 30.12.1999 года № 168).

12. СанПин 2.1.5.980-00. Гигиеническими требованиями к охране поверхностных вод (утверждёнными Главным государственным санитарным врачом РФ от 22.06.2000 года).

13. МДК 3-01.2001. Методическими рекомендациями по расчёту количества и качества принимаемых сточных вод и загрязняющих веществ в системы канализации населённых пунктов (утверждёнными Приказом Госстроя России от 06.04.2001 года № 75).

14. «СП32.13330.2012. Свод правил. Канализация. Наружные сети и сооружения. Актуализированная редакция СНиП 2.04.03-85» (утверждёнными Приказом Минрегиона России от 29.12.2011 года № 635/11).

15. Постановлением Правительства Свердловской области от 02.07.2015 № 571-ПП «Об утверждении порядка взимания платы за



сброс сточных вод и загрязняющих веществ в централизованные системы водоотведения населенных пунктов Свердловской области».

Настоящие «Условия приёма...» являются обязательными для выполнения всеми абонентами (предприятиями, учреждениями, организациями и гражданами, занимающимися предпринимательской деятельностью), сбрасывающими сточные воды и загрязняющие вещества в систему хозяйственно-бытовой канализации УМП «ЖКХ п. Бобровский»

1. Общие положения

1.1. «Условия приёма ...» определяют порядок водоотведения сточных вод и загрязняющих веществ в канализацию УМП ЖКХ п. Бобровский, устанавливая взаимные права и обязанности абонента и организации УМП ЖКХ п. Бобровский.

1.2. Настоящие «Условия приёма ...» распространяются на сброс в канализацию сточных вод и загрязняющих веществ действующих, проектируемых, строящихся и реконструируемых предприятий.

1.3. При решении вопросов об отводе площадок под строительство, для присоединения новых, реконструируемых, переоборудуемых или расширяемых объектов к системам коммунальной канализации абонент должен получить:

- разрешение, выдаваемое организацией ВКХ о технической возможности присоединения к системам коммунальной канализации;
- технические условия на присоединение к системам коммунальной канализации (далее именуются - технические условия), выдаваемые организацией ВКХ на основании которых абонент (заказчик) разрабатывает проектную документацию в соответствии с нормативно-техническими документами;
- согласование организации ВКХ по проекту присоединения к системам коммунальной канализации.

1.4. Организация УМП ЖКХ п. Бобровский осуществляет контроль за выполнением абонентами требований настоящих «Условий приёма ...».

1.5. Абоненты несут ответственность за нарушение «Условий приёма ...» и аварийные ситуации, возникающие на канализационных коллекторах и сооружениях биологической очистки УМП ЖКХ п. Бобровский, в связи со сбросом сточных вод, загрязняющих веществ и материалов, используемых в технологических процессах производства, не регламентированных настоящими «Условиями приёма...».

1.6. При обнаружении абонента, допустившего нарушение установленных условий сброса сточных вод и загрязняющих веществ, организация УМП ЖКХ п. Бобровский имеет право применять меры воздействия, изложенные в настоящих «Условиях приёма...», а также направлять материалы о нарушении в уполномоченные правоохранительные и надзорные органы.

1.7. В настоящих «Условиях приёма ...» используются следующие понятия:

- **Граница эксплуатационной ответственности** - линия раздела объектов централизованных систем холодного водоснабжения и (или) водоотведения, в том числе водопроводных и (или) канализационных сетей, по признаку обязанностей (ответственности) по эксплуатации этих систем или сетей, устанавливаемая в договоре холодного водоснабжения, договоре водоотведения или едином договоре холодного водоснабжения и водоотведения, договоре по транспортировке холодной воды, договоре по транспортировке сточных вод;

- **Контрольная проба** - проба сточных вод, принимаемых от абонентов (включая сточные воды транзитных организаций) в централизованную систему водоотведения, отобранная из контрольного канализационного колодца с целью определения состава и свойств таких сточных вод;

- **Контрольный канализационный колодец** - колодец, предназначенный для отбора проб сточных вод абонента, определенный в договоре водоотведения или едином договоре холодного водоснабжения и водоотведения, договоре по транспортировке сточных вод, или последний колодец на канализационной сети абонента перед ее врезкой в централизованную систему водоотведения;

- **«поверхностные сточные воды»** - принимаемые в централизованную систему водоотведения дождевые, талые, инфильтрационные, поливочные, дренажные сточные воды;

- **Транзитная организация** - организация, в том числе индивидуальный предприниматель, эксплуатирующая водопроводные и (или) канализационные сети и оказывающая услуги по транспортировке воды и (или) сточных вод;

- **Абонент** - юридическое лицо, а также предприниматели без образования юридического лица, имеющие в собственности, хозяйственном ведении или оперативном управлении объекты, системы водоснабжения и (или) канализации, которые непосредственно присоединены к системам коммунального водоснабжения и (или) канализации, пользующиеся услугами по очистке сточных вод, заключившие с организацией ВКХ в установленном порядке договор на отпуск (получение) воды и (или) прием (сброс) сточных вод;

- **Канализационная сеть** - система трубопроводов, коллекторов, каналов и сооружений на них для сбора и отведения сточных вод;

- **Норматив водоотведения** - нормативы водоотведения по объему и составу сточных вод, установленные органами местного самоуправления в соответствии с условиями приема сточных вод и загрязняющих веществ в ЦСВ населенного пункта;

- **Норматив водоотведения по объему сточных вод** - предельный объем сточных вод, разрешенный абоненту к сбросу в ЦСВ населенного пункта с учетом мощностей централизованной системы водоотведения по транспортировке и очистке сточных вод, а также выполнения условий, установленных организации ВКХ в решении о предоставлении водного объекта в пользование (в части сброса сточных вод);

- **Допустимая концентрация (далее - ДК) загрязняющих веществ** - максимальная концентрация загрязняющих веществ, допустимая к сбросу в ЦСВ, установленная в составе условий приема сточных вод и загрязняющих веществ в ЦСВ населенного пункта, утвержденных органом местного самоуправления;

- **Норматив водоотведения по составу сточных вод** - допустимая концентрация загрязняющих веществ, а также перечень загрязняющих веществ, разрешенный абоненту к сбросу в ЦСВ, с учетом обеспечения проектных параметров очистки сточных вод на очистных сооружениях коммунальной канализации, а также соблюдения нормативов допустимого сброса сточных вод и загрязняющих веществ в водные объекты, утвержденных для организации ВКХ природоохранными органами, разрешения на сброс веществ и микроорганизмов в окружающую среду и выполнения условий, установленных организации ВКХ в решении о предоставлении водного объекта в пользование (в части сброса сточных вод);

- **Временные условия приема (далее - ВУП) сточных вод** - условия приема сточных вод и загрязняющих веществ, установленные абоненту организацией ВКХ с учетом реализации абонентом мероприятий, направленных на сокращение объема сброса сточных вод и (или) количества сбрасываемых загрязняющих веществ на период реализации таких мероприятий;

- **Временно допустимая концентрация (далее - ВДК) загрязняющих веществ** - максимальная концентрация загрязняющих веществ, допустимая к сбросу в ЦСВ, установленная в составе ВУП сточных вод в ЦСВ населенного пункта;

- **Залповый сброс сточных вод** - сброс загрязняющих веществ в составе сточных вод с превышением более чем в 20 раз установленных нормативов водоотведения по составу сточных вод;

- **Плата за сброс сточных вод и загрязняющих веществ в ЦСВ населенных пунктов** - плата, взимаемая с абонентов организацией ВКХ, за превышение установленных нормативов водоотведения по объему и составу сточных вод;

- **Паспорт водного хозяйства абонента** - документ, содержащий сведения о расчетном, проектном балансе водопотребления и водоотведения объекта (объектов) абонента с указанием целей использования питьевой, технической и горячей воды, распределением объемов подключаемой нагрузки по целям использования, включая использование воды на нужды пожаротушения, эксплуатационные нужды, заполнение и опорожнение бассейнов, прием поверхностных сточных вод и иные, о фактических значениях за предыдущий период (за три последних года) объемов и состава сточных вод абонента, сбрасываемых им в ЦСВ населенного пункта, а также мероприятия по сокращению абонентом сброса сточных вод и загрязняющих веществ в ЦСВ населенного пункта. Паспорт водного хозяйства разрабатывается абонентом для установления ему нормативов водоотведения по объему и составу сточных вод, согла-

совывается организацией ВКХ, эксплуатирующей ЦСВ населенного пункта, в которую поступают сточные воды абонента;

- **Тариф на водоотведение** - устанавливаемый организации ВКХ уполномоченным государственным органом регулирования тариф за объемы сточных вод, отводимых абонентами в ЦСВ населенного пункта в пределах установленных этим абонентам нормативов водоотведения по объему и составу сточных вод.

2. Основные требования к сбросу сточных вод в систему канализации УМП ЖКХ п. Бобровский

2.1. В систему канализации УМП ЖКХ п.Бобровский принимаются только такие сточные воды, которые требуют обработки на сооружениях биологической очистки, не вызывают нарушения в работе канализационных сетей и сооружений, обеспечивают безопасность их эксплуатации и могут быть очищены на очистных сооружениях совместно со сточными водами от населения.

2.2. Для всех абонентов, сбрасывающих сточные воды и загрязняющие вещества в систему хозяйственно-бытовой канализации городского округа, устанавливаются требования по количеству и составу отводимых сточных вод, исходя из технической возможности канализационных сетей, эффективности очистных сооружений и соблюдения организацией УМП ЖКХ п.Бобровский нормативов допустимых сбросов загрязняющих веществ в реку Исеть, утвержденных в установленном порядке.

2.3. Абонентам запрещен сброс (прием) сточных вод в централизованные системы водоотведения сточных вод, содержащих вещества (материалы), которые могут привести к следующим недопустимым негативным последствиям, угрожающим работоспособности систем водоотведения:

а) повреждение объектов централизованных систем водоотведения и нарушение режима их работы, в том числе в силу следующих причин:

разрушающее коррозионное, абразивное или механическое воздействие на канализационные сети, иные сооружения и оборудование;

образование в канализационных сетях и на очистных сооружениях пожароопасных, взрывоопасных и токсичных газопаровоздушных смесей;

нарушение процессов биологической очистки сточных вод на очистных сооружениях централизованной системы водоотведения, в том числе по причине содержания в сточных водах стойких, токсичных, биоаккумулирующих веществ, не поддающихся очистке;

б) нарушение надежности и бесперебойности работы централизованной системы водоотведения, в том числе по причине уменьшения рабочего сечения сетей и возникновения препятствий для тока воды;

в) создание условий для причинения вреда здоровью персонала, обслуживающего централизованные системы водоотведения;

г) невозможность утилизации осадков сточных вод с применением методов, безопасных для окружающей среды.

2.4. Сточные воды, отводимые в централизованные системы водоотведения, не должны содержать загрязняющие вещества, запрещенные к сбросу в централизованную систему водоотведения:

а) вещества, способные образовывать в централизованной системе водоотведения взрывоопасные, токсичные и (или) горючие газы, органические растворители, горючие и взрывоопасные вещества (нефть, бензин, керосин, ацетон и др.) в концентрациях, отрицательно влияющих на централизованную систему водоотведения и на биологическую очистку сточных вод УМП ЖКХ п. Бобровский, синтетические и натуральные смолы, масла, лакокрасочные материалы и отходы, продукты и отходы нефтепереработки, органического синтеза, смазочно-охлаждающие жидкости, содержимое средств и систем огнетушения (кроме использования для тушения возгораний);

б) дурно пахнущие и другие летучие вещества в количестве, приводящем к загрязнению атмосферы рабочей зоны в канализационных насосных станциях, в других производственных помещениях системы коммунальной канализации, на территории очистных сооружений, сверх установленных для атмосферы рабочей зоны предельно допустимых концентраций;

в) радиоактивные вещества свыше предельно допустимого уровня безопасного содержания в окружающей среде, утверждаемого специально уполномоченными государственными органами Российской Федерации, вещества, которые не могут быть задержаны в технологическом процессе очистки сточных вод очистными сооружениями системы централизованного водоотведения, обладающие повышенной токсичностью, способностью накапливаться в организме человека, обладающие отдаленными биологическими эффектами и (или) образующие опасные вещества при трансформации в воде и в организмах человека и животных, в том числе моно- и полициклические, хлорорганические фосфорорганические, азоторганические и сероорганические вещества, биологически жесткие поверхностно-активные вещества, ядохимикаты, сильнодействующие ядовитые вещества в концентрации, превышающей более чем в 4 раза минимальную предельно допустимую концентрацию, установленную для этих веществ для водных объектов, медицинские отходы классов Б, В, Г, эпидемиологически опасные бактериальные и вирусные загрязнения (за исключением веществ, сброс которых разрешен санитарно-эпидемиологическими требованиями);

г) концентрированные маточные растворы и кубовые остатки, гальванические растворы (электролиты) как исходные, так и отработанные, осадки (шламы) локальных очистных сооружений, осадки отстойников, ловушек, фильтров, отходы очистки воздуха (пылегазоочистного оборудования), осадки станций технической водоподготовки, в том числе котельных, теплоэлектростанций, ионообменные смолы, активированный уголь, концентрированные растворы регенерации систем водоподготовки, химические реактивы и реагенты;

д) любые твердые отходы скотобоев и переработки мяса, каньга, цельная кровь, отходы обработки шкур и кож, отходы животноводства, звероводства и птицеводства, включая фекальные;

е) твердые бытовые отходы, мусор, собираемый при сухой уборке помещений, строительные материалы, отходы и мусор, отработанный грунт и транспортирующие растворы от подземных проходочных работ, грунт, зола, шлак, окалина, известь, цемент и другие вяжущие вещества, стружка, стекло, пылевидные частицы обработки металлов, стекла, камня и другие минеральные материалы, растительные остатки и отходы (листва, трава, древесные отходы, плодовоовощные отходы и др.), за исключением предварительно гомогенизированных плодовоовощных отходов в быту;

ж) волокнистые материалы (натуральные, искусственные или синтетические волокна, в том числе волос, шерсть), тара, упаковочные материалы и их элементы, металлическая стружка, опилки, окалина, синтетические материалы (полимерные пленки, гранулы, пылевидные частицы, стружка и др.);

з) биомассы пищевых, фармацевтических производств и других биотехнологических процессов при концентрации, превышающей требования к веществам по химическому потреблению кислорода; пищевая продукция как годная, так неликвидная, сырье для ее производства; сыворотка творожная и сырная; барда спиртовая и дрожжевая; глютен и замочная вода (на крахмалопаточных производствах); пивная хмелевая дробина и вещества, запрещенные к применению в РФ международными нормативными актами.

2.5. Температура сточных вод не должна превышать 40°C, максимально допустимое значение показателя pH не должно превышать 6,0-9,0.

2.6. Перечень производственных процессов, при осуществлении которых абонент обязан иметь локальные очистные сооружения и осуществлять сброс в централизованную систему водоотведения сточных вод, прошедших предварительную очистку, представлен ниже:

1. Нефтепереработка, химический и органический синтез, фармацевтическое производство.

2. Целлюлозно-бумажное и картонное производство.

3. Спиртовое, дрожжевое, пиво безалкогольное (включая солодовенное), кондитерское, крахмало-паточное, маслодельное производства, переработка молока, рыбы, мяса (включая скотобойни), фруктов и овощей.

4. Выращивание скота и птицы.

5. Гальваническое производство.

6. Машиностроение и металлообработка.

7. Металлургия черная и цветная.



8. Производство строительных материалов и конструкций, стекла и стеклоизделий, керамических изделий.

9. Производство лако-красочных материалов, поверхностно-активных веществ.

10. Обработка поверхностей, предметов или продукции с использованием органических растворителей.

11. Производственные процессы, в ходе которых используются или образуются следующие вещества:

- неэмульгированные жиры, пищевые отходы;
- нефтепродукты;
- кислоты и щелочи, а также их растворы;
- ионы тяжелых металлов, соединения мышьяка и ртути;
- свободный сероводород и свободные сульфид-ионы, меркаптаны, а также восстановленные серные соединения (сульфиты, тиосульфаты, элементарная сера), сероуглерод;
- циановодород, ароматические углеводороды, органические растворители, летучие органические соединения (толуол, бензол, ацетон, метанол, бутанол, пропанол, их изомеры и алкилпроизводные);
- хлорорганические соединения, 2, 4, 6-трихлорфенол, дихлорметан, дихлорэтан, пентахлорфенол, полихлорбифенилы (сумма ПХБ) и полихлортерфенилы (сумма ПХТ), тетрахлорэтилен, трихлорэтилен, триэтиламин, хлороформ (трихлорметан), тетрахлорметан, (четырёххлористый углерод), бенз(а)пирен, этилбензол (фенилэтан), диоксины;
- синтетические поверхностно-активные вещества, не подвергающиеся биологическому окислению;
- биологически неокисляемые красители натурального, искусственного и синтетического происхождения;
- биологически резистентные пестициды;
- оседающие минеральные включения гидравлической крупностью более 2 мм/с;
- всплывающие вещества (включения) гравитационной крупностью более 20 мм/с;
- волокнистые включения, в том числе пряжа, ворс, волос, шерсть, перо;
- активный хлор более 5 мг/л, за исключением случаев введения на объекте водоотведения санитарного карантина;
- радионуклиды.

2.7. Концентрация газов в воздухе в контрольном канализационном колодце абонента не должна превышать предельно допустимую концентрацию (ПДК р.з.). Контроль за концентрацией газов осуществляет абонент по требованию организации УМП ЖКХ п. Бобровский.

2.8. Присоединение канализации каждого абонента к канализационной сети городского округа должно осуществляться самостоятельными выпусками с устройством контрольного колодца.

2.9. Не разрешается подключение нескольких абонентов одним выпуском сточных вод.

2.10. В системе, отводящей сточные воды и загрязняющие вещества в канализацию городского округа, должны быть предусмотрены и постоянно находиться в рабочем состоянии устройства для учёта количества сбрасываемых сточных вод и приспособления для отбора проб. Целесообразно использование соответствующих автоматических устройств для постоянного контроля за расходом, составом и свойствами сточных вод.

2.11. Абоненты должны обеспечивать равномерный выпуск сточных вод в течение суток. В тех случаях, когда количество и состав сточных вод и загрязняющих веществ резко изменяется в течение суток, а также при возможности сброса сильно концентрированных сточных вод, абоненту необходимо предусмотреть специальные ёмкости-усреднители, обеспечивающие равномерный выпуск сточных вод и загрязняющих веществ в городскую канализационную сеть.

2.12. В случае изменений условий канализования населенного пункта, строительства новых, ранее не предусмотренных объектов, изменения технологии производства, изменения расхода воды, категории водопользования водного объекта или других причин, повлекших за собой ранее не предусмотренные изменения количества, состава и свойств сточных вод, организация УМП ЖКХ п. Бобровский имеет право инициировать изменение ранее согласованных требований к условиям сброса сточных вод абонентов при-

менительно к новой обстановке.

2.13. Организация УМП ЖКХ п. Бобровский имеет право потребовать от абонента немедленного принятия мер по наладке локальных очистных сооружений в случае, когда обнаруживаются систематические нарушения со стороны абонента установленных для него допустимых концентраций по сбросу загрязнений, нарушается работа очистных сооружений, вследствие чего не выполняются требования к сбросу очищенных сточных вод в водные объекты.

2.14. Руководители всех предприятий и организаций городского округа обязаны обеспечить беспрепятственный вход на территорию абонента представителям организации УМП ЖКХ п. Бобровский для проверки средств измерений учёта отводимых сточных вод, к контрольным колодцам для отбора проб сточной воды, для проверки канализационных сетей, иных устройств и сооружений, присоединённых к централизованным системам водоотведения.

2.15. Абоненты обязаны представлять на согласование организации УМП ЖКХ п. Бобровский проекты «внутриплощадочных сетей канализации новых и реконструируемых объектов» в том числе локальных очистных сооружений с указанием колодцев присоединения к централизованной системе водоотведения и контрольных канализационных колодцев

2.16. Сброс сточных вод и загрязняющих веществ в систему канализации городского округа разрешается только при наличии договора на прием и транспортировку сточных вод, заключённого с организацией УМП ЖКХ п. Бобровский.

2.17. В целях обеспечения контроля состава и свойств сточных вод абоненты, для объектов которых в соответствии с постановлением Правительства Российской Федерации от 18 марта 2013 года № 230 устанавливаются нормативы допустимых сбросов, а также абоненты, осуществляющие деятельность, связанную с производством, переработкой продукции, имеющие самостоятельные выпуски в централизованную систему водоотведения, среднесуточный объём отводимых (принимаемых) сточных вод с объектов которых составляет более 30 куб. метров в сутки суммарно по всем выпускам с промышленной площадки, обязаны подавать в организацию водопроводно-канализационного хозяйства декларацию о составе и свойствах сточных вод.

3. Допустимые величины показателей качества сточных вод, сбрасываемых абонентами в систему канализации УМП ЖКХ п. Бобровский

3.1. Нормативы качественного и количественного состава загрязняющих веществ сточных вод, принимаемых в систему канализации организации УМП ЖКХ п. Бобровский, разрабатывает организация УМП ЖКХ п. Бобровский или по его поручению специализированная подрядная организация.

3.2. Разработка нормативов для сточных вод, принимаемых от абонентов проводится:

- по объёму - лимит водоотведения, исходя из условий рационального водопользования абонента и проектной мощности очистных сооружений устанавливается для всех абонентов, за исключением абонентов с объёмом сточных вод (без учёта поверхностного стока) менее 50 м³ в сутки в среднем за истекший календарный год и товариществ собственников жилья, жилищно-строительных, жилищных кооперативов, иных специализированных кооперативов, управляющих организаций, осуществляющих деятельность по управлению многоквартирным домом;

- по качеству - перечень и допустимые концентрации, исходя из утверждённых в установленном порядке для организации УМП ЖКХ п. Бобровский нормативов допустимых сбросов (НДС) загрязняющих веществ в реку Исеть и действующей методики расчёта.

В Приложении № 1 представлены допустимые концентрации загрязняющих веществ, при сбросе в систему канализации УМП ЖКХ п. Бобровский, позволяющие достигнуть нормативов допустимого сброса (НДС) загрязняющих веществ в реку Исеть.

Расчёт выполнен с учётом следующих условий:

- соблюдения на выпуске с очистных сооружений нормативов допустимого сброса (НДС) загрязняющих веществ в водный объект - в реку Исеть;

- эффективности удаления загрязняющих веществ в сточных вод на очистных сооружениях, т.е. технической и технологической возможности очистных сооружений очищать сточные воды;

- защиты сетей и сооружений канализации, исходя из требований к регламенту их эксплуатации (предотвращения заиливания, зажиривания, закупорки труб, агрессивного влияния загрязняющих веществ на материал труб, колодцев, оборудования);

- состава хоз-бытовых сточных вод жилищного сектора;

- соотношения общего объема сточных вод и объема прочих абонентов, поступающих на очистные сооружения.

3.3. Достижение нормативных показателей путем разбавления чистыми, условно чистыми и другими водами, не подлежащими отведению в систему канализации городского округа, категорически запрещается.

3.4. Для абонентов организаций могут быть установлены временные условия приема (ВУП) сточных вод.

ВУП сточных вод устанавливаются на основании представленных в организацию ВКХ паспорта и (или) плана мероприятий по рациональному использованию питьевой воды и сокращению сброса сточных вод и загрязняющих веществ на период реализации таких мероприятий. Абоненты обеспечивают соблюдение ВУП сточных вод, принимаемых организацией ВКХ в ЦСВ населенного пункта, что должно быть закреплено в обязательствах абонента в договоре водоотведения с организацией ВКХ.

ВУП сточных вод устанавливаются для абонентов организацией ВКХ при наличии согласованного с местной администрацией и организацией ВКХ плана мероприятий по рациональному использованию питьевой воды и сокращению сброса сточных вод и загрязняющих веществ. ВУП сточных вод действуют на период реализации мероприятий, но не более 7 лет. ВУП сточных вод могут быть продлены организацией ВКХ в случае представления абонентом документов, подтверждающих и обосновывающих сроки реализации мероприятия, направленного на сокращение сброса сточных вод в систему ЦСВ населенного пункта.

ВУП устанавливаются по объему и (или) составу сточных вод.

С целью подтверждения выполнения плана мероприятий по сокращению сброса сточных вод в ЦСВ абоненты обязаны представлять организации ВКХ отчетность о реализации плана мероприятий в сроки, указанные в договоре водоотведения, но не реже чем 1 раз в год. Организация ВКХ вправе осуществлять выездные проверки выполнения плана мероприятий по сокращению сброса сточных вод в системы ЦСВ населенного пункта.

В случае если в отчете о ходе выполнения абонентом указанного плана мероприятий (или при очередной проверке организацией ВКХ результатов его выполнения) не будет подтверждена реализация предусмотренных планом мероприятий, к абоненту за отчетный период (период проверки) применяются нормативы водоотведения по объему и составу без учета ВУП.

В случае непредставления абонентом представителю организации ВКХ допуска (доступа) к объектам и документации для проведения проверки, непредставления в согласованный срок в организацию ВКХ отчетности о выполнении плана мероприятий по сокращению сброса сточных вод в системы ЦСВ населенного пункта, а также несвоевременного внесения платы за сброс сточных вод и загрязняющих веществ в пределах ВУП и сверх установленных ВУП, организация ВКХ вправе отозвать ранее выданные абоненту ВУП до окончания срока их действия.

3.5. Для установления нормативов по объему сточных вод, а также ВУП сточных вод абоненты обязаны представлять в организацию ВКХ паспорт водного хозяйства абонента. Паспорт водного хозяйства абонента содержит сведения о балансе водопотребления и водоотведения, а также о составе и свойствах сточных вод, отводимых в ЦСВ, параметры которых абонент обязуется соблюдать. Сведения, содержащиеся в паспорте, действуют в течение трех лет. В случае внесения изменений в паспорт водного хозяйства абонента, абонент уведомляет организацию ВКХ любым способом, позволяющим установить факт получения информации организацией ВКХ о внесенных изменениях и новой редакции паспорта.

3.6. Фактическая концентрация (далее - ФК) загрязняющего вещества в сточных водах абонентов определяется путем выполнения лабораторией организации ВКХ и (или) аттестованной и аккредито-

ванной для производства таких работ другой организацией (лабораторией) аналитических измерений состава сточных вод (анализов контрольных проб сточных вод абонентов) по аттестованным методикам. При определении ФК учитывается концентрация загрязняющего вещества в транзитном стоке (при его наличии).

Для вычисления ФК загрязняющих веществ в сточных водах абонента необходимо иметь следующие исходные данные:

1) качественный состав сточных вод в контрольном колодце и их объем;

2) качественный состав транзитного стока и его объем (при наличии транзитного стока).

Расчет ФК загрязняющих веществ, сбрасываемых абонентом, с учетом концентрации загрязняющих веществ в транзитном стоке, осуществляется по формуле:

$$ФК_i = \frac{C_i \times Q_{св} - C_{итр} \times Q_{тр}}{Q_{св} - Q_{тр}}, \text{ где:}$$

$ФК_i$ - фактическая концентрация загрязняющего вещества в сточной воде абонента, мг/дм³;

C_i - концентрация i-го загрязняющего вещества в пробе сточной воды абонента;

$Q_{св}$ - объем сточных вод, проходящий через контрольный колодец абонента за месяц, в котором проведен отбор проб;

$C_{итр}$ - концентрация i-го загрязняющего вещества в пробе транзитного стока;

$Q_{тр}$ - объем транзитного стока.

4. Основные требования к сливу в систему канализации УМП ЖКХ п. Бобровский жидких бытовых отходов

4.1. Вывоз жидких бытовых отходов из выгребных ям жилых и нежилых помещений, не подключённых к централизованной системе канализации, осуществляется на основании договоров между владельцами, собственниками или арендаторами вышеуказанных помещений с организацией УМП ЖКХ п.Бобровский или иной специализированной организацией, осуществляющей вывоз.

4.2. Специализированные организации, осуществляющие вывоз и транспортировку жидких бытовых отходов, обязаны заключать договоры на сброс вышеуказанных загрязняющих веществ в городскую систему канализации с организацией УМП ЖКХ п.Бобровский.

4.3. По требованию организации УМП ЖКХ п.Бобровский владельцы, собственники или арендаторы домов и помещений, имеющих выгребные ямы, должны предъявить документы, подтверждающие вывоз жидких бытовых отходов, с указанием объема и отметкой организации, производившей откачку и вывоз сточных вод.

4.4. При отсутствии документов, подтверждающих вывоз, объем жидких бытовых отходов считается профильтрованным, выкачанным в грунт или незаконно вывезенным и сброшенным в систему канализации УМП ЖКХ п.Бобровский. При установлении данного факта организация УМП ЖКХ п.Бобровский вправе обратиться в соответствующие контролирующие и правоохранительные органы.

4.5. Сброс сточных вод и жидких бытовых отходов в систему канализации УМП ЖКХ п.Бобровский, вывозимых специализированными организациями, осуществляется в строго отведённом месте, устанавливаемом организацией УМП ЖКХ п.Бобровский. Места слива жидких бытовых отходов и сточных вод прописываются в договоре, заключаемом между специализированной организацией и организацией УМП ЖКХ п.Бобровский. Слив жидких бытовых отходов и сточных вод в неустановленных для этого местах запрещён.

5. Контроль за сбросом сточных вод и загрязняющих веществ в систему канализации УМП ЖКХ п.Бобровский, выпол-



няемый абонентом

5.1. Абоненты обязаны обеспечить представителям организации УМП ЖКХ п.Бобровский возможность проведения **в любое время суток** контроля за сбросами сточных вод, а именно:

- содержать места отбора проб и подходы к ним в состоянии, обеспечивающем свободный доступ и отбор контрольных проб;
- при нахождении места отбора проб на территории Абонента обеспечить беспрепятственный доступ к месту отбора проб;
- направлять своего представителя для участия в отборе проб;
- предоставлять необходимые для этого устройства и приспособления, технический персонал.

5.2. Постоянное наблюдение за количеством и составом сточных вод и загрязняющих веществ, сбрасываемых в систему канализации, осуществляется абонентом путём:

- анализа сточных вод в контрольных колодцах, а также до и после комплекса локальных очистных сооружений;
- замера количества отводимых сточных вод в наиболее ответственных точках сети внутриплощадочной канализации и на выпуске в систему канализации городского округа.

5.3. Абоненты обязаны представлять организации УМП ЖКХ п.Бобровский отчётные сведения об объёмах и составе сточных вод, а также режиме их сброса.

Периодичность представления отчётных сведений определяет организация УМП ЖКХ п.Бобровский.

Абонент несёт ответственность за достоверность отчётных данных.

6. Порядок контроля за сбросом сточных вод и загрязняющих веществ в систему канализации УМП ЖКХ п.Бобровский, осуществляемый организацией УМП ЖКХ п.Бобровский

6.1. Организация УМП ЖКХ п.Бобровский осуществляет плановый и внеплановый контроль за соответствием состава и свойств сточных вод абонентов настоящим «Условиям приёма...».

6.2. Организация УМП ЖКХ п.Бобровский производит:

- отбор контрольных проб сточных вод абонента не чаще 1 раза в квартал и не реже 1 раза в год, согласно инструкции представленной в **Приложении № 2**;

- анализы состава сточных вод абонента в соответствии с методиками аналитического контроля, аккредитованной лабораторией организации УМП ЖКХ п.Бобровский и/или привлекаемой по договору аккредитованной лабораторией.

Перечень контролируемых показателей состава сточных вод абонента при плановом контроле устанавливается в соответствии с **Приложением № 1** настоящей «Условий приёма...».

6.3. При отборе представителем организации УМП ЖКХ п.Бобровский контрольной пробы абонент может одновременно отобрать параллельную пробу и провести её анализ в аккредитованной организации (лаборатории) за счёт собственных средств.

6.4. В случае невозможности отбора проб сточных вод из мест отбора проб сточных вод в связи с неисполнением абонентом своих обязанностей, указанных в пункте 5.1. настоящей «Условий приёма...», отбор проб сточных вод осуществляется из первого доступного колодца на сети водоотведения, по которой осуществляется транспортировка сточных вод абонента, ближайшего к канализационному выпуску с объекта абонента. В этом случае показатели состава и свойств сточных вод отобранной пробы считаются показателями состава и свойств сточных вод, отводимых абонентом в централизованную систему водоотведения.

6.5. Результаты анализов состава сточных вод считаются действительными до повторного отбора проб, но не более шести месяцев, и распространяются на весь объём сточных вод за этот период. При расчёте дополнительной платы допускается использование усреднённых результатов параллельных анализов проб, проводимой организацией УМП ЖКХ п.Бобровский и аккредитованной лабораторией абонента.

6.6. Организация УМП ЖКХ п.Бобровский приглашает к контрольному отбору проб представителей абонента.

Абонент должен быть извещён о проведении отбора проб сточных вод не менее чем за 15 минут до проведения отбора проб. Оповещение должно осуществляться любыми доступными спосо-

бами, позволяющими подтвердить получение такого уведомления адресатами.

Отбор проб сточных вод осуществляется в присутствии абонента, за исключением случаев его неявки к месту отбора проб. В случае неявки абонента к месту отбора проб сточных вод в течение 15 минут после времени, указанного в уведомлении о проведении отбора проб сточных вод, пробы сточных вод отбираются без абонента.

6.7. Отбор проб оформляется Актом отбора проб сточных вод (**Приложение № 4**), отводимых абонентом в систему канализации, подписанным представителем абонента и представителем организации УМП ЖКХ п.Бобровский.

В случае отказа представителя абонента от участия в отборе проб или подписания акта, отобранная проба считается действительной, а составленный представителем организации УМП ЖКХ п.Бобровский акт не лишается доказательной силы.

Результаты анализов проб оформляются протоколом (**Приложение № 5**).

6.8. Основаниями для проведения внепланового контроля состава и свойств сточных вод являются:

а) возникновение аварий, повреждение или выход из строя централизованной системы водоотведения или отдельных сооружений, оборудования и устройств, повлекшие прекращение либо существенное снижение объёмов водоотведения;

б) обнаружение несоответствия показателей состава сточных вод нормативам водоотведения по составу и объёму, показателям, указанным в декларации о составе и свойствах сточных вод, в том числе обнаружение сброса загрязняющих веществ, иных веществ и микроорганизмов, запрещённых к сбросу в централизованные системы водоотведения;

в) обнаружение осуществления абонентом сбросов сточных вод без применения локальных очистных сооружений либо работы указанных сооружений с нарушениями условий их эксплуатации;

г) получение организацией, осуществляющей водоотведение, от органов, осуществляющих государственный контроль (надзор), предписаний об устранении нарушений условий использования водных объектов в части сбросов в водные объекты сточных вод, не соответствующих нормативам допустимых сбросов и (или) лимитам на сбросы, либо нарушений, повлекших или создающих угрозу причинения ущерба окружающей среде, имуществу юридических, физических лиц или здоровью населения.

6.9. При невозможности отбора проб сточных вод из-за сброса загрязняющих веществ, запрещённых к сбросу в систему канализации населённого пункта, а так же при обнаружении факта такого сброса независимо от необходимости отбора проб, составляется Акт обнаружения сброса загрязняющих веществ, запрещённых к сбросу в систему канализации. Перечень веществ запрещённых к сбросу принимается в соответствии с **пунктом 2.3.** настоящей «Условий приёма...». Акт должен быть подписан представителями организации УМП ЖКХ п.Бобровский и абонента с указанием должности и фамилии. Второй экземпляр Акта остаётся у абонента.

При несогласии абонента с содержанием Акта абонент обязан подписать его с указанием своих возражений по предъявленным претензиям. При отказе абонента от подписания Акта он вступает в силу в одностороннем порядке с отметкой «от подписи отказался».

7. Условия прекращения приема сточных вод в систему канализации ВКХ УМП «ЖКХ п. Бобровский»

7.1. УМП ЖКХ п.Бобровский может прекратить или ограничить прием сточных вод без предварительного уведомления абонентов в следующих случаях:

- прекращение энергоснабжения;
 - возникновение аварий в результате стихийных бедствий и чрезвычайных ситуаций;
 - аварий на канализационных сетях или очистных сооружениях.
- при отведении в централизованную систему водоотведения сточных вод, содержащих материалы, вещества и микроорганизмы, отведение (сброс) которых запрещено;
- из-за воспрепятствования абонентом допуску (недопуск) представителей организации, осуществляющей водоотведение, или по



ее указанию представителей иной организации к контрольным канализационным колодцам для отбора проб сточных вод.

7.2. УМП ЖКХ п.Бобровский может прекратить или ограничить прием сточных вод, предварительно уведомив абонента в следующих случаях:

- получения предписания или соответствующего решения территориального органа федерального органа исполнительной власти, осуществляющего федеральный государственный санитарно-эпидемиологический надзор, а также органов исполнительной власти, уполномоченных осуществлять государственный экологический надзор, о выполнении мероприятий, направленных на обеспечение соответствия качества, состава и свойств сточных вод требованиям законодательства Российской Федерации;

- самовольного подключения (технологического присоединения) лицом объекта капитального строительства к централизованным системам горячего водоснабжения, холодного водоснабжения и (или) водоотведения;

- превышения абонентом в три раза и более нормативов допустимых сбросов загрязняющих веществ, иных веществ и микроорганизмов или лимитов на сбросы загрязняющих веществ, иных веществ и микроорганизмов, совершенного два раза и более в течение одного года с момента первого превышения (далее - неоднократное грубое нарушение нормативов допустимых сбросов или лимитов на сбросы);

- отсутствия у абонента локальных очистных сооружений;
- аварийного состояния канализационных сетей абонента или организации, осуществляющей эксплуатацию канализационных сетей;

- проведения работ по подключению (технологическому присоединению) объектов капитального строительства заявителей;

- проведения планово-предупредительного ремонта;
- наличия у абонента задолженности по оплате по договору за два расчетных периода и более, установленных этим договором;

- воспрепятствования абонентом допуску (недопуск) представителей организации, водоотведение, или по ее указанию представителей иной организации к узлам учета абонента для осмотра, контроля, снятия показаний средств измерений.

8. Порядок оплаты абонентами за сброс сточных вод и загрязняющих веществ в хозяйственно-бытовую канализацию и на очистные сооружения УМП ЖКХ п.Бобровский

8.1. УМП ЖКХ п.Бобровский взимает с абонентов, сбрасывающих в систему канализации хозяйственно-бытовую сточную воду:

- плату за нормативный сброс сточных вод, т.е. не превышающий установленные нормативы водоотведения по объему и (или) составу - по ценам (тарифам) на услуги по водоотведению, установленным в соответствии с действующим законодательством Российской Федерации;

- за сброс сверх установленного норматива водоотведения по объему и (или) составу сточных вод;

- за сбросы в пределах ВУП сточных вод;

- за сбросы сверх ВУП сточных вод;

- за залповый сброс сточных вод.

В случае сброса загрязняющих веществ, запрещенных к сбросу в централизованную систему водоотведения и оказывающих негативное влияние на систему канализации, кроме платы за негативное воздействие на окружающую среду при сбросе сточных вод сверх установленных нормативов водоотведения абонент вносит плату за негативное воздействие на работу ЦСВ населенного пункта в соответствии с Правилами холодного водоснабжения и водоотведения, утвержденными Постановлением Правительства РФ от 29.07.2013 N 644.

Плата за сброс сточных вод сверх установленных нормативов водоотведения по составу сточных вод в ЦСВ определяется путем применения ставок платы, утвержденных Постановлением Правительства Российской Федерации от 12.06.2003 N 344 «О нормативах платы за выбросы в атмосферный воздух загрязняющих веществ стационарными и передвижными источниками, сбросы загрязняющих веществ в поверхностные и подземные водные объекты, в том числе через централизованные системы водоотве-

дения, размещение отходов производства и потребления» (далее - Постановление Правительства РФ от 12.06.2003 N 344).

При сбросе абонентом сточных вод и загрязняющих веществ в ЦСВ населенного пункта в пределах установленных нормативов водоотведения расчет за услуги водоотведения осуществляется в пределах установленного организации ВКХ тарифа на услуги по водоотведению и в соответствии с заключенным договором водоотведения.

8.2. Плата абонентов за сброс сточных вод в ЦСВ населенного пункта, превышающий установленные нормативы водоотведения по объему сточных вод, рассчитывается по формуле:

$$P_{\text{но}} = 3 \times T \times Q_{\text{ф}}, \text{ где:}$$

$P_{\text{но}}$ - плата абонента за сверхнормативный сброс сточных вод в ЦСВ населенного пункта, превышающий установленные нормативы водоотведения по объему сточных вод, рублей;

3 - повышающий коэффициент за сброс сточных вод сверх установленного норматива водоотведения по объему;

T - тариф, установленный организации ВКХ на услуги водоотведения, рублей/м³;

$Q_{\text{ф}}$ - объем фактически сброшенных сточных вод сверх установленного норматива водоотведения по объему в расчетном месяце, куб. метров.

8.3. При установлении абонентам ВУП сточных вод расчет платы за сброс в пределах ВУП сточных вод производится по формуле:

$$P_{\text{вуп}} = \sum [(ВДК_i - ДК_i) \times N_{\text{ли}} \times K_{\text{инф}}] \times Q_{\text{св}} \times 10^{-6} \times K_3, \text{ где:}$$

$P_{\text{вуп}}$ - плата за ВУП сточных вод, рублей;

ВДК_i - временно допустимая концентрация i-го загрязняющего вещества, мг/дм³;

ДК_i - допустимая концентрация i-го загрязняющего вещества, мг/дм³;

N_{ли} - норматив платы за сброс i-го загрязняющего вещества, установленный Постановлением Правительства РФ от 12.06.2003 N 344 в пределах установленных лимитов сбросов, руб./т;

K_{инф} - коэффициент к нормативу платы, применяемый в соответствии с федеральным законом о федеральном бюджете на текущий финансовый год, учитывающий индекс инфляции;

Q_{св} - объем сточных вод, отведенных абонентом за расчетный месяц, куб. метров;

10⁻⁶ - коэффициент перевода мг/дм³ в т/м³;

K₃ - коэффициент экологической значимости территории, установленный Постановлением Правительства РФ от 12.06.2003 N 344.

8.4. Плата за ВУП сточных вод производится абонентами ежемесячно на основании заключенных договоров на водоотведение с организацией ВКХ.

8.5. При сбросе абонентом, для которого установлены нормативы водоотведения по составу сточных вод в ЦСВ населенного пункта, загрязняющих веществ в концентрациях, превышающих установленные ДК, расчет платы производится по формуле:

$$P_{\text{нс}} = \sum [(ФК_i - ДК_i) \times N_i \times K_{\text{инф}}] \times Q_{\text{нс}} \times 25 \times 10^{-6} \times K_3, \text{ где:}$$



$P_{нс}$ - плата за сброс абонентом в ЦСВ населенного пункта загрязняющих веществ в концентрациях, превышающих установленные ДК, рублей;

ΦK_i - фактическая концентрация i -го загрязняющего вещества, мг/дм³;

$ДК_i$ - допустимая концентрация i -го загрязняющего вещества, мг/дм³;

N_i - норматив платы за сброс i -го загрязняющего вещества, установленный Постановлением Правительства РФ от 12.06.2003 N 344, руб./т;

$K_{инфi}$ - коэффициент к нормативу платы, применяемый в соответствии с федеральным законом о федеральном бюджете на текущий финансовый год, учитывающий индекс инфляции;

$Q_{нс}$ - объем сточных вод, отведенных абонентом с превышением установленных нормативов водоотведения по составу сточных вод, куб. метров;

25 - повышающий коэффициент за сверхнормативный сброс загрязняющих веществ;

10^{-6} - коэффициент перевода мг/дм³ в т/м³;

K_3 - коэффициент экологической значимости территории, установленный Постановлением Правительства РФ от 12.06.2003 N 344.

8.6. При сбросе абонентом, для которого установлены ВУП сточных вод, загрязняющих веществ в концентрациях, превышающих установленные ВДК, расчет платы производится по формуле:

$$P_{п} = \sum \left[(\Phi K_i - ВДК_i) \times N_{ли} \times K_{инфi} \right] \times Q_{п} \times 5 \times 10^{-6} \times K_3, \text{ где:}$$

$P_{п}$ - плата за сброс абонентом в ЦСВ населенного пункта загрязняющих веществ в концентрациях, превышающих установленные ВДК, рублей;

ΦK_i - фактическая концентрация i -го загрязняющего вещества, мг/дм³;

$ВДК_i$ - временно допустимая концентрация i -го загрязняющего вещества, мг/дм³;

$N_{ли}$ - норматив платы за сброс i -го загрязняющего вещества, установленный Постановлением Правительства РФ от 12.06.2003 N 344 в пределах установленных лимитов сбросов, руб./т;

$K_{инфi}$ - коэффициент к нормативу платы, применяемый в соответствии с федеральным законом о федеральном бюджете на текущий финансовый год, учитывающий индекс инфляции;

$Q_{п}$ - объем сточных вод, отведенных абонентом с превышением установленных ВУП сточных вод, куб. метров;

5 - повышающий коэффициент за сверхнормативный сброс загрязняющих веществ;

10^{-6} - коэффициент перевода мг/дм³ в тонн/м³;

K_3 - коэффициент экологической значимости территории, установленный Постановлением Правительства РФ от 12.06.2003 N 344.

8.6. Плата за залповый сброс всех видов загрязняющих веществ в сточных водах абонента, отводимых в ЦСВ населенного

пункта, а также несогласованный сброс загрязняющих веществ в сточных водах абонента, отводимых в ЦСВ населенного пункта, устанавливается исходя из пятикратного тарифа на услуги водоотведения и общего объема фактически сброшенных абонентом сточных вод за один календарный месяц, в котором зафиксировано превышение.

Залповый сброс определяется по формуле:

$$\frac{\Phi K_i}{ДК_i} \geq 20, \text{ где:}$$

ΦK_i - фактическая концентрация i -го загрязняющего вещества, мг/дм³;

$ДК_i$ - допустимая концентрация i -го загрязняющего вещества, мг/дм³.

Плата за залповый сброс ($P_{зс}$) определяется по формуле:

$$P_{зс} = 5 \times T \times Q, \text{ где:}$$

5 - повышающий коэффициент за залповый сброс загрязняющих веществ в сточных водах абонента;

T - утвержденный для организации ВКХ тариф на водоотведение, руб./м³;

Q - объем фактически сброшенных абонентом сточных вод за один календарный месяц, в котором зафиксировано превышение, м³/месяц.

8.7. При одновременном превышении абонентом установленных нормативов водоотведения по объему и составу сточных вод или ВУП сточных вод, а также установленном факте залпового сброса загрязняющих веществ плата за сброс сточных вод и загрязняющих веществ абоненту начисляется организацией ВКХ отдельно по каждому виду нарушений.

8.8. Перечисление платы за превышение абонентами установленных нормативов водоотведения, а также ВУП сточных вод производится абонентами на основании предъявленного организацией ВКХ счета.

8.9. Плата за превышение нормативов водоотведения по объему и составу сточных вод взимается в соответствии с настоящими «Условиями...» с абонентов организации ВКХ, осуществляющей эксплуатацию канализационных сетей ЦСВ населенного пункта (далее - организация ВКХ, осуществляющая эксплуатацию канализационных сетей), и в том случае, если организация передает сточные воды, поступившие от абонентов в ЦСВ населенного пункта, на очистку другой организации ВКХ (далее - организация ВКХ, осуществляющая очистку сточных вод). В указанном случае организация ВКХ, осуществляющая эксплуатацию канализационных сетей и получившая указанную плату со своих абонентов, вносит организации ВКХ, осуществляющей очистку сточных вод, плату за превышение нормативов водоотведения (по объему и составу сточных вод), определенную в соответствии с настоящими «Условиями...», за объем сточных вод, поступивших в ЦСВ населенного пункта от абонентов организации ВКХ, осуществляющей эксплуатацию канализационных сетей, на которых распространяется действие настоящих «Условий...», с концентрацией и составом указанных сточных вод, определяемых в порядке, устанавливаемом соглашением организации ВКХ, осуществляющей эксплуатацию канализационных сетей, и организацией ВКХ, осуществляющей очистку сточных вод. Если такое соглашение отсутствует - по составу сточных вод, определяемому на границе эксплуатационной ответственности указанных организаций ВКХ.

8.10. В случае поступления от абонентов поверхностных стоков (дождевых, талых и поливочных вод, не учтенных в составе хозяйственных сточных вод) в систему хозяйственной канализации, количество принятых поверхностных стоков определяется по расчету в соответствии с действующими методическими указаниями. Отношения абонента и организации УМП ЖКХ п.Бобровский по вопросу приема и оплаты поверхностных стоков регламентируются

Договором между абонентом и организацией ВКХ.

8.11. Оплата за сброс сточных вод и жидких бытовых отходов из выгребных ям в систему канализации УМП ЖКХ п.Бобровский производится по ценам в соответствии с калькуляцией, утверждаемой руководителем организации УМП ЖКХ п.Бобровский.

8.12. Предприятия (организации) социальной сферы, не имеющие на своей площади фотолaborаторий, химических лабораторий или субабонентов, загрязняющих природную среду (список представлен в **Приложении № 3**), освобождаются от внесения платежей за негативное воздействие на водные объекты.

9. Порядок установления абонентам нормативов по объему отводимых в централизованные системы водоотведения сточных вод, осуществления контроля за их соблюдением и определения размера платы абонентов при несоблюдении указанных нормативов

9.1. Нормативы по объему отводимых в централизованную систему водоотведения сточных вод устанавливаются абонентам, за исключением абонентов с объемом отводимых сточных вод (без учета поверхностных сточных вод) менее 50 куб. метров в сутки в среднем за истекший календарный год и товариществ собственников жилья, жилищно-строительных, жилищных кооперативов, иных специализированных потребительских кооперативов, управляющих организаций, осуществляющих деятельность по управлению многоквартирными домами.

9.2. Нормативы водоотведения устанавливаются абонентам органами местного самоуправления с учетом:

а) мощностей централизованной системы водоотведения по транспортировке и очистке сточных вод;

б) условий, установленных организации, осуществляющей водоотведение, в решении о предоставлении водного объекта в пользование (в части сброса сточных вод), принимаемом исполнительными органами государственной власти или органами местного самоуправления в соответствии с законодательством Российской Федерации.

9.3. Мощности централизованной системы водоотведения по транспортировке и очистке сточных вод (в том числе ее отдельных бассейнов водоотведения) определяются по результатам технического обследования централизованной системы водоотведения. В случае если по результатам технического обследования установлено регулярное превышение пределов возможности канализационной сети по транспортировке сточных вод, приводящее к попаданию неочищенных сточных вод в окружающую среду, или пределов возможности канализационных очистных сооружений очищать сточные воды абонентов до установленных нормативов и требований, организация водопроводно-канализационного хозяйства не вправе увеличивать нормативы водоотведения для абонентов, отводящих сточные воды в указанную систему.

9.4. Нормативы водоотведения устанавливаются на весь объем сточных вод, отводимых абонентами в централизованные системы водоотведения после использования воды из всех источников водоснабжения (питьевого, горячего, технического водоснабжения и пара от теплоснабжающей организации).

Срок действия норматива водоотведения составляет 5 лет.

9.5. Нормативы водоотведения рассчитываются с учетом планов снижения сбросов, разработанных абонентами в соответствии с положениями **Федерального закона РФ «О водоснабжении и водоотведении» от 07.12.2011г. № 416-ФЗ**.

9.6. Организация водопроводно-канализационного хозяйства при расчете норматива водоотведения абонента вправе производить обследование объектов водоснабжения и водоотведения абонента с составлением соответствующего акта обследования и запрашивать у абонента дополнительную информацию, включая план снижения сбросов абонента.

9.7. Организация водопроводно-канализационного хозяйства представляет для утверждения в органы местного самоуправления предложение по установлению абонентам нормативов водоотведения в срок до 1 ноября года, предшествующего первому году действия нормативов. Орган местного самоуправления утверждает нормативы водоотведения в течение 30 дней со дня представления

организацией водопроводно-канализационного хозяйства предложения по установлению абонентам нормативов водоотведения.

9.8. Организация водопроводно-канализационного хозяйства уведомляет абонента об утверждении органами местного самоуправления норматива водоотведения в течение 5 рабочих дней со дня получения такой информации от органа местного самоуправления.

9.9. Норматив водоотведения подлежит изменению в случае изменения технологии производства, состава и свойств сточных вод, а также по заявке абонента при изменении объема водоотведения более чем на 10 процентов по сравнению с величиной, использованной при расчете норматива водоотведения. Изменение норматива водоотведения осуществляется в порядке, предусмотренном **«Правилами холодного водоснабжения и водоотведения» Пост. Правительства РФ от 29.07.2013г. № 644** для установления норматива водоотведения.

9.10. Контроль за соблюдением абонентом установленных ему нормативов водоотведения осуществляет организация водопроводно-канализационного хозяйства. В ходе осуществления контроля за соблюдением абонентом установленных ему нормативов водоотведения организация водопроводно-канализационного хозяйства ежемесячно определяет объем отведенных (принятых) сточных вод абонента сверх установленного ему норматива водоотведения.

9.11. При наличии у абонента объектов, для которых не устанавливаются нормативы водоотведения, контроль за соблюдением нормативов водоотведения абонента производится путем сверки общего объема отведенных (принятых) сточных вод за вычетом объемов поверхностных сточных вод, а также объемов водоотведения, для которых не устанавливаются нормативы водоотведения.

10. Порядок обеспечения абонентом, транзитной организацией доступа организации водопроводно-канализационного хозяйства к канализационным сетям абонента, местам отбора проб сточных вод и приборам учета сточных вод

10.1. Абонент, транзитная организация обязаны обеспечить доступ представителям организации водопроводно-канализационного хозяйства или по ее указанию представителям иной организации к приборам учета (узлам учета) и иным устройствам:

а) для проверки исправности приборов учета, сохранности контрольных пломб и снятия показаний и контроля за снятыми абонентом показаниями;

б) для проведения проверок, ремонта, технического и иного обслуживания, замены приборов учета в случае, если такие приборы учета принадлежат организации водопроводно-канализационного хозяйства или организация обеспечивает их обслуживание;

в) для опломбирования приборов учета сточных вод;

г) для отбора проб в установленных местах отбора проб в целях проведения производственного контроля качества контроля качества сточных вод;

д) для обслуживания канализационных сетей и оборудования, находящихся на границе эксплуатационной ответственности организации водопроводно-канализационного хозяйства;

е) для проверки канализационных сетей, иных устройств и сооружений, присоединенных к централизованным системам водоотведения.

10.2. Абонент, транзитная организация обеспечивают беспрепятственный доступ представителям организации водопроводно-канализационного хозяйства или по ее указанию представителям иной организации после предварительного оповещения абонента, транзитной организации о дате и времени посещения.

Абонент, транзитная организация должны быть извещены о проведении обследования канализационных сетей и о проведении отбора проб воды и сточных вод не менее чем за 15 минут до проведения такого обследования и (или) отбора проб. Оповещение должно осуществляться любыми доступными способами, позволяющими подтвердить получение такого уведомления адресатами.

10.3. Уполномоченные представители организации водопроводно-канализационного хозяйства или представители иной организации допускаются к канализационным сетям и сооружениям на них, приборам учета и иным устройствам, местам отбора проб при нали-



чи служебного удостоверения (доверенности) или по заранее направленного абоненту, транзитной организации списку с указанием должностей проверяющих. В случае если доступ предоставляется для проверки, по итогам проверки составляется двусторонний акт, в котором фиксируются результаты проверки, при этом один экземпляр акта должен быть направлен абоненту, транзитной организации не позднее 3 рабочих дней со дня его составления. При этом абонент, транзитная организация имеют право присутствовать при проведении организацией водопроводно-канализационного хозяйства всех проверок, предусмотренных настоящим разделом.

При воспрепятствовании абонентом, транзитной организацией в доступе в течение более чем 15 минут с момента их прибытия составляется акт, фиксирующий факт несовершенства абонентом, транзитной организацией действий (бездействия), необходимых для обеспечения доступа представителям организации водопроводно-канализационного хозяйства или по ее указанию представителям иной организации к сетям, местам отбора проб воды и приборам учета воды, канализационным сетям, контрольным канализационным колодцам для отбора проб сточных вод, проведения обследований и измерений.

*Приложение № 1
к «Условиям приёма сточных вод и
загрязняющих веществ в систему
хозяйственно-бытовой канализации
УМП ЖКХ п.Бобровский»*

Расчетные допустимые концентрации загрязняющих веществ, при сбросе в систему канализации УМП ЖКХ п.Бобровский, позволяющие достигнуть нормативов допустимого сброса (НДС) в реку Исеть

Ингредиенты	Допустимая концентрация, мг/л	
	Для абонентов жилищного фонда	Для прочих абонентов
Взвешенные вещества	42	42
Азот аммонийный	0,5	0,5
Азот нитритный	0,02	0,02
Азот нитратный	1,21	1,21
БПК₂₀	7,0	7,0
Железо	0,5	0,5
Фенол	0,001	0,001
Фосфаты (по Р)	0,3	0,3
Фосфат-ион	0,9	0,9
Сухой остаток	378,49	378,49
Нефтепродукты	0,05	0,05
СПАВ	0,1	0,1
Хлориды	64,42	64,42
Сульфаты	44,8	44,8
Токсичность	Не токсичные	

*Приложение № 2
к «Условиям приёма сточных вод и
загрязняющих веществ в систему
хозяйственно-бытовой канализации
УМП ЖКХ п.Бобровский»*

ИНСТРУКЦИЯ О ПОРЯДКЕ ОТБОРА ПРОБ ДЛЯ КОНТРОЛЯ КАЧЕСТВА СТОЧНЫХ ВОД

1.1. Работы по отбору проб, их хранению и доставке осуществляются в соответствии с ГОСТ Р 51592-2000 и ПНД Ф 12.15.1-2008 подразделением организации УМП ЖКХ п.Бобровский, которое имеет необходимое техническое обеспечение и несёт ответственность за отбор проб сточных вод, их доставку и сохранность, оформление документов на отбор проб, а также за соблюдение правил техники

безопасности.

Отбор проб производится в присутствии ответственного представителя абонента.

1.2. Анализ проб сточных вод осуществляет лаборатория организации УМП ЖКХ п.Бобровский и/или привлекаемая по договору специализированная организация (лаборатория), аккредитованная для производства таких работ (в дальнейшем - аналитическая лаборатория), которая несёт ответственность за сохранность проб (с момента регистрации доставленных опечатанных проб), качество проведения аналитических работ, оформление результатов анализа и соблюдение правил техники безопасности.

2. Производство работ по отбору проб

2.1. Местом отбора проб сточных вод абонента при плановом контроле состава и свойств сточных вод является контрольный канализационный колодец абонента.

2.2. При внеплановом контроле место отбора проб определяется в зависимости от поставленных задач.

2.3. Работы по отбору проб производятся в присутствии представителей организации УМП ЖКХ п.Бобровский и представителя абонента, за исключением случаев неявки абонента к месту отбора проб. В случае неявки абонента к месту отбора проб сточных вод в установленное время (15 минут), акт отбора проб сточных вод подписывается организацией, осуществляющей водоотведение, с отметкой «абонент на отбор проб сточных вод в установленное время не явился». Один экземпляр акта отбора проб сточных вод в течение 3 рабочих дней со дня отправки пробы сточных вод в аккредитованную лабораторию направляется абоненту любым способом, позволяющим подтвердить факт получения этого акта абонентом. При этом отобранная проба считается действительной.

2.4. В случае наличия у абонента автоматических пробоотборников, при отборе проб для контроля состава и свойств сточных вод необходимо руководствоваться инструкцией по пользованию этими пробоотборниками. Следует удостовериться, что данный пробоотборник имеет соответствующий сертификат или свидетельство на использование для отбора проб сточных вод на контролируемые показатели загрязнения.

При отсутствии у абонента автоматических пробоотборников, для контроля состава и свойств сточных вод абонента отбирается разовая простая проба.

2.5. Для отбора сточных вод применяют устройства, которые должны обеспечивать сохранность химического состава исследуемой воды, а также исключать дополнительное загрязнение отобранной воды за счёт коррозии и сорбции на стенках пробоотборного устройства.

В качестве пробоотборных сосудов следует использовать химически стойкие к исследуемой сточной воде стеклянные (в т.ч. эмалированные) и пластиковые (полимерные) сосуды. Перед отбором проб пробоотборник обязательно ополаскивают контролируемой сточной водой.

2.6. Объём отобранных проб должен быть достаточным для проведения необходимых аналитических измерений по контролируемым показателям загрязнения вод. Для отбора и хранения проб следует применять сосуды из стекла или полимерных материалов (полиэтилена, поливинилхлорида, фторопласта) с притёртыми или плотно навинчивающимися крышками. Посуда должна быть тщательно вымыта. Ответственность за чистоту посуды несёт лаборатория, осуществляющая эти работы.

2.7. Пробу следует отбирать в перемешивающихся (турбулентных) потоках на прямолинейных участках водоотводящих устройств, вне зон действия подпора, как правило, из лотка канализационного колодца или падающей струи.

2.8. По результатам работ на месте составляется Акт отбора проб. Акт должен быть подписан представителями организации УМП ЖКХ п.Бобровский и абонента с указанием должности и фамилии. Второй экземпляр акта остаётся у абонента.

При несогласии абонента с содержанием акта абонент обязан подписать его с указанием своих возражений. При отказе абонента от подписания этого документа он вступает в силу в одностороннем порядке с отметкой «От подписи отказался».

2.9. В случае проведения параллельного «<» отбора проб сточ-



ных вод факт параллельного отбора фиксируется в акте.

<*> Параллельным отбором проб следует считать отбор пробы сточных вод, произведённый одним пробоотборным устройством с дальнейшим разделением пробы для хранения (резервная проба) и анализа в посуду организации УМП «ЖКХ п. Бобровский» и абонента. Емкости с пробами должны быть промаркированы и опломбированы одноразовыми пломбами организацией, осуществляющей водоотведение. Ответственность за соблюдение условий транспортировки проб в аккредитованные лаборатории несёт организация УМП ЖКХ п.Бобровский, и абонент, осуществляющие их транспортировку. Доставка проб сточных вод осуществляется любым разрешённым видом транспорта, обеспечивающим сохранность проб. Доставка должна быть организована таким образом, чтобы исключить перегрев и переохлаждение пробы

2.10. Резервная проба с оформленным на нее третьим экземпляром Акта отбора проб сточных вод хранится в организации, осуществляющей водоотведение, для разрешения возможных разногласий. При этом, в акте отбора проб сточных вод обязательно отражается характеристика посуды, примененной абонентом для отбора проб; название лаборатории, в которую абонент направляет пробу для анализа; факт передачи опломбированной пробы сточных вод для выполнения анализов в эту лабораторию с указанием даты, времени и подписью ответственного лица аккредитованной лаборатории.

2.11. Результаты анализов отобранных параллельных проб сточных вод в течение 24 часов со дня их получения представляются абонентами в организацию, осуществляющую водоотведение, для проведения оценки сопоставимости результатов. Если результаты сопоставимы (отличаются не более чем на погрешность метода измерения по более чем 90 процентов измеряемых показателей), за истинное значение принимается среднее арифметическое значение результатов анализа параллельных проб 2 аккредитованных лабораторий.

В случае если результаты анализа отобранных проб сточных вод не сопоставимы и хотя бы одна из сторон отказывается принимать за истинное значение результатов анализа среднее арифметическое значение результатов анализа параллельных проб, за счет такой стороны в течение 1 рабочего дня проводится анализ резервной пробы. При наличии возможности анализ резервной пробы осуществляется в аккредитованной лаборатории, не участвовавшей в анализе параллельных проб сточных вод. За истинное значение результатов анализа по каждому из исследуемых показателей принимается среднее арифметическое результатов резервной пробы и одной из параллельных проб, результаты которой меньше отличаются от результатов резервной пробы.

2.12. Резервная проба не может быть использована для определения содержания веществ (показателей), которые изменяются при контакте с атмосферным воздухом или в короткие промежутки времени (рН, растворенные газы), а также веществ, не смешивающихся с водой.

3. Проведение аналитических работ

3.1 Аналитическая лаборатория производит учёт (регистрацию) доставленных опечатанных проб путем отметки в сопроводительных к пробам документах (акт отбора проб), с указанием времени доставки.

С этого момента ответственность за сохранность проб и качество проведения аналитических работ несёт аналитическая лаборатория.

3.2. Аналитическая лаборатория проводит необходимые работы в соответствии с нормативными документами и методиками выполнения измерений состава и свойств сточных вод.

3.3. Результаты анализов сточных вод оформляются Протоколом результатов анализа проб сточных вод.

3.4. При оформлении Протокола результатов анализа проб сточных вод лаборатория производит округление значений этих результатов в соответствии с нормативными документами. В случае если в Протоколе результатов анализа аналитической лабораторией представлены данные по анализируемым показателям, значения которых меньше нижнего предела измерения применяемой методики анализа, в дальнейшем такой результат анализа принимает

за «ноль» (отсутствие).

4. Порядок разрешения споров по результатам анализа

4.1. Если лаборатории организации УМП ЖКХ п.Бобровский и абонента (в том числе лаборатории, выполняющие для них анализы по договору) выполняли анализы параллельно отобранных проб сточных вод и при этом результаты анализа, с учётом методологических характеристик методик анализа, расходятся, за истинное значение принимается среднее арифметическое значение результатов анализа параллельных проб двух аккредитованных лабораторий.

4.2. В случае если обе лаборатории аккредитованы, абонент вправе обратиться в соответствующий Орган по аккредитации для оценки деятельности лабораторий. Орган по аккредитации, на основании результатов проверки деятельности этих лабораторий по правилам, установленным Госстандартом России, принимает окончательное решение по рассматриваемому вопросу.

*Приложение № 3
к «Условиям приёма сточных вод и
загрязняющих веществ в систему
хозяйственно-бытовой канализации
УМП ЖКХ п.Бобровский»*

СПИСОК ПРЕДПРИЯТИЙ (ОРГАНИЗАЦИЙ), НА КОТОРЫЕ НЕ РАСПРОСТРАНЯЕТСЯ ДЕЙСТВИЕ ПОРЯДКА ВЗИМАНИЯ ПЛАТЫ ЗА СБРОС СТОЧНЫХ ВОД И ЗАГРЯЗНЯЮЩИХ ВЕЩЕСТВ В СИСТЕМЫ КАНАЛИЗАЦИИ НАСЕЛЁННЫХ ПУНКТОВ

1. Предприятия (организации), находящиеся на бюджетном финансировании:

- 1). детские дошкольные учреждения;
- 2). общеобразовательные школы;
- 3). школы-интернаты для детей-сирот и детей, оставшихся без попечения родителей;
- 4). детские дома;
- 5). лечебно-профилактические учреждения, включая центры государственного санитарно-эпидемиологического надзора;
- 6). дома ребёнка;
- 7). детские молочные кухни;
- 8). дома-интернаты для престарелых и инвалидов;
- 9). детские оздоровительные лагеря;
- 10). учреждения культуры;
- 11). высшие, среднетехнические и среднеспециальные учебные заведения;
- 12). спортивные школы.

2. Учреждения, находящиеся на балансе промышленных предприятий (организаций):

- 1). детские дошкольные учреждения;
- 2). детские оздоровительные лагеря.

*Приложение № 4
к «Условиям приёма сточных вод и
загрязняющих веществ в систему
хозяйственно-бытовой канализации
УМП ЖКХ п.Бобровский»*

Организация УМП ЖКХ п.Бобровский

АКТ ОТБОРА ПРОБ СТОЧНЫХ ВОД, ОТВОДИМЫХ АБОНЕНТОМ В СИСТЕМУ КАНАЛИЗАЦИИ

Сысертский городской округ «___» _____ 20 г.

Абонент _____

(название, адрес)

Код абонента:

Цель отбора: Исследование сточных вод на загрязняющие компоненты.



Проба отобрана в соответствии с ГОСТ Р 5192-2000. Вода. Общие требования к отбору проб. Условия отбора (метеусловия, температура воды)

Особые отметки: _____

Место отбора (N выпуска, адрес)				
Код (номер) пробы				
Время отбора (час, мин.)				
Контролируемые показатели:				
Взвешенные вещества				
Нефтепродукты и т.д.				

Наличие термостата для хранения Отобранные пробы опечатаны проб: да - нет (опломбированы)

Проба отобрана в присутствии:

Представитель организации ВКХ _____
(должность, ФИО, подпись)

Представитель абонента _____
(должность, ФИО, подпись)

Пробы для анализа направлены в _____
(название аналитической лаборатории, организации)

Опечатанные пробы лабораторией получены и приняты к исполнению:

Приложение № 5
к «Условиям приёма сточных вод и загрязняющих веществ в систему хозяйственно-бытовой канализации УМП ЖКХ п.Бобровский»

Форма УМП ЖКХ п.Бобровский

Протокол результатов анализа проб сточных вод

_____ (название лаборатории, организации)

_____ (адрес, телефон)

_____ (ссылка на аккредитацию)

_____ (название абонента, код)

Анализируемые показатели	Место отбора проб	Место отбора проб
Название	Результат анализа (мг/куб.дм)	Результат анализа (мг/куб.дм)

Руководитель лаборатории (организации) _____

(_____)

подпись ФИО

« _____ » _____ 20__ г. № _____

« _____ » 20__ г. _____ час _____ мин.

(должность, подпись, ФИО ответственного сотрудника аналитической лаборатории)

Приложение № 6
к «Условиям приёма сточных вод и загрязняющих веществ в систему хозяйственно-бытовой канализации УМП ЖКХ п.Бобровский»

СОГЛАСОВАНО

_____ (должность уполномоченного лица организации водопроводно-канализационного хозяйства)

_____ г.
(число, месяц, год согласования)

Расчет платы за негативное воздействие на работу централизованной системы водоотведения

Наименование абонента _____

Местонахождение абонента (в соответствии с учредительными документами и фактический адрес) _____

Номер и дата договора водоотведения или единого договора холодного водоснабжения и водоотведения, заключенного между абонентом и организацией водопроводно-канализационного хозяйства

_____ Данные по объектам (заполняется абонентом)

N п/п	Наименование абонента, юридический адрес	Примечание
1.		
2.		

I. Исходные данные

Протоколы результатов анализов отобранных проб состава и свойств сточных вод на канализационных выпусках абонента в централизованные системы водоотведения N _____ от _____, выполненные лабораториями, аккредитованными в порядке, установленном законодательством Российской Федерации.

Результаты анализа контрольных проб сточных вод абонента N _____ от _____, отобранных организацией водопроводно-канализационного хозяйства в ходе осуществления контроля состава и свойств сточных вод, в соответствии с законодательством Российской Федерации.

Фактические значения концентрации и фактические свойства сточных вод в составе расчета компенсации определяются абонентом путем усреднения результатов серии анализов состава и свойств проб сточных вод на всех канализационных выпусках абонента (не менее 3 на каждом выпуске), выполненных по поручению абонента лабораторией, аккредитованной в порядке, установленном законодательством Российской Федерации, и результатов контроля состава и свойств сточных вод, проводимого организацией, осуществляющей водоотведение. Отбор проб на канализационных выпусках абонента может производиться по поручению абонента организацией водопроводно-канализационного хозяйства за счет средств абонента. В случае если в пробах, отобранных организацией водопроводно-канализационного хозяйства либо уполномоченной ей организацией, при проведении контроля состава и свойств сточных вод обнаружены более высокие значения показателей, расчет компенсации производится на основе этих значений.

Величины объема сточных вод принимаются в соответствии с условиями заключенных договоров.

Значения тарифов за услугу водоотведения принимаются с учетом их изменений в период времени, используемый для расчета. При изменении тарифа за период расчетов определяется средневзвешенное по периодам времени значение тарифа.

II. Расчет платы

Расчет платы за сброс сточных вод с нарушением требований, предусмотренных пунктом 120 Правил холодного водоснабжения и водоотведения, утвержденных постановлением Правительства Российской Федерации от 29 июля 2013 г. N 644, а также в случае залпового сброса сточных вод производится по формуле, предусмотренной пунктом 123 указанных Правил. Расчет производится по каждому из выпусков, по которым отмечены нарушения.

Результаты расчетов заносятся в таблицу.

N	Перечень материалов, отходов и загрязняющих веществ	Количество нарушений в течение года	Значение коэффициента компенсации	Плата, тыс. рублей
1	Выпуск N 1 (описание нарушений)			
n	Выпуск N n (описание нарушений)			

Абонент _____
(наименование, подпись) (должность уполномоченного лица)

М.П.

_____ (подпись)

*Приложение № 7
к «Условиям приёма сточных вод и
загрязняющих веществ в систему
хозяйственно-бытовой канализации
УМП ЖКХ п.Бобровский»*

Организация УМП ЖКХ п.Бобровский

**ПРОТОКОЛ
обнаружения сброса загрязняющих веществ, запрещенных к
сбросу в систему канализации**

Сысертский городской округ « ____ » _____ 20__ г.

Абонент _____
(название, адрес)

Код _____

Место контроля _____
(причины контроля, краткое описание состояния объекта наблюдения)

Предписание _____

Особые отметки: _____

Представители организации ВКХ _____

(должность, ФИО, подпись)

Представители Абонента _____

(должность, ФИО, подпись)

**ПОСТАНОВЛЕНИЕ АДМИНИСТРАЦИИ
СЫСЕРТСКОГО ГОРОДСКОГО ОКРУГА
от 11.08.2015 г. № 2202**

**О ВНЕСЕНИИ ИЗМЕНЕНИЙ В ПОРЯДОК
ПРЕДОСТАВЛЕНИЯ СУБЪЕКТАМ МАЛОГО
И СРЕДНЕГО ПРЕДПРИНИМАТЕЛЬСТВА
СУБСИДИЙ (ГРАНТОВ) НА СОЗДАНИЕ,
РАЗВИТИЕ БИЗНЕСА В СЫСЕРТСКОМ
ГОРОДСКОМ ОКРУГЕ, УТВЕРЖДЕННЫЙ
ПОСТАНОВЛЕНИЕМ АДМИНИСТРАЦИИ
СЫСЕРТСКОГО ГОРОДСКОГО ОКРУГА
ОТ 29.05.2014Г. № 1600 (В РЕДАКЦИИ ОТ
01.04.2015Г. № 939)**

В соответствии с Федеральным законом от 06.10.2003г. №131-ФЗ «Об общих принципах организации местного самоуправления в Российской Федерации», статьей 78 Бюджетного кодекса Российской Федерации от 31.07.1998г. № 145-ФЗ, Законом Свердловской области от 04.02.2008 № 10-ОЗ «О развитии малого и среднего предпринимательства в Свердловской области», в целях реализации Указа Президента Российской Федерации от 05.06.2015г. № 287 «О мерах по дальнейшему развитию малого и среднего предпринимательства», содействия развитию и деловой активности малого и среднего предпринимательства, оказания финансовой муниципальной поддержки и снятия административных барьеров,

ПОСТАНОВЛЯЮ:

1. Внести изменения в Порядок предоставления субъектам мало-

го и среднего предпринимательства субсидий (грантов) на создание, развитие бизнеса в Сысертском городском округе, утвержденный постановлением Администрации Сысертского городского округа от 29.05.2014г. № 1600 (в редакции от 01.04.2015г. № 939):

1) в пункте 10 раздела III:

подпункт 1 изложить в новой редакции:

«1) зарегистрированы и осуществляют деятельность на территории Сысертского городского округа;»;

подпункт 3 изложить в новой редакции:

«3) не имеют задолженности по уплате налогов, сборов и страховых взносов, подлежащих уплате в соответствии с действующим законодательством Российской Федерации (за исключением задолженности по пени, штрафам и иным санкциям);»;

2) подпункт 7 пункта 12 раздела IV изложить в новой редакции:

«7) справки из территориального налогового органа и Пенсионного фонда Российской Федерации об исполнении налогоплательщиком /плательщиком страховых взносов/ обязанности по уплате налогов, сборов и страховых взносов, выданные не ранее чем за тридцать календарных дней до дня предоставления документов в Администрацию Сысертского городского округа.

В случае наличия в справке территориального налогового органа, Пенсионного фонда Российской Федерации информации о задолженности по уплате налогов, сборов и страховых взносов (за исключением пеней, штрафов и иных санкций) должны быть приложены копии платежных поручений об оплате указанной задолженности (с отметкой банка), заверенные подписью руководителя юридического лица или индивидуального предпринимателя и печатью (при наличии);»;

3) пункт 18 раздела V изложить в новой редакции:

«18. Субсидия на создание и развитие бизнеса в Сысертском городском округе может быть предоставлена одному и тому же заявителю не чаще 1 раза в три года.»;

4) пункт 20 раздела V дополнить абзацем следующего содержания:



«В случае отсутствия бюджетных средств в текущем финансовом году, данная субсидия может быть предоставлена заявителю в очередном финансовом году по дополнительно представленному заявлению без приложения документов, предоставленных с первичным заявлением.»;

5) в абзаце 2 пункта 22 раздела V слово «Главы» заменить на слово «Администрации»;

6) подпункт 7 пункта 25 раздела V изложить в новой редакции:

«7) при наличии неисполненной обязанности по уплате налогов, сборов и страховых взносов, подлежащих уплате в соответствии с действующим законодательством Российской Федерации (за исклю-

чением задолженности по пени, штрафам и иным санкциям);».

2. Опубликовать настоящее постановление в официальном издании Думы и Администрации Сысертского городского округа «Вестник Сысертского городского округа» и разместить на официальном сайте Сысертского городского округа.

3. Контроль за исполнением настоящего постановления оставляю за собой.

Глава Сысертского
городского округа

А.Г. Карамышев

ИНФОРМАЦИОННОЕ СООБЩЕНИЕ О ПРОВЕДЕНИИ АУКЦИОНА

Унитарное муниципальное предприятие жилищно-коммунального хозяйства п.Бобровский Сысертского городского округа (УМП ЖКХ п.Бобровский СГО) объявляет открытый по составу участников

и по форме подачи предложений о цене аукциона на право:

- заключения договора купли-продажи муниципального имущества, находящегося в хозяйственном ведении УМП ЖКХ п.Бобровский СГО.

На аукцион выносятся право заключения договора купли-продажи:

Лот №	Наименование имущества	Характеристики	Начальная цена, руб., в т.ч. НДС 18%	Общая цена лота, руб.	Ограничения (обременения)
1	Нежилое здание - контора. Адрес: Свердловская область, Сысертский район, п.Бобровский, ул.Чернавских, 1-А (Литер А)	Площадь: общая 506,7 кв.м. Этажность: 2. Назначение: административное	4 700 000	4 700 000	Аренда
2	Нежилое административное здание. Адрес: Свердловская область, Сысертский район, п.Бобровский, ул.Комиссарова, 24 (Литер Б)	Площадь: общая 414,8 кв.м. Этажность: 2. Назначение: административное	2 700 000	2 700 000	

Способ заключения договора: заключение договора купли-продажи имущества, закрепленного на праве хозяйственного ведения, на аукционе.

Шаг аукциона 5% от начальной цены.

Размер и порядок внесения задатка: 10% от начальной цены (задаток НДС 18% не облагается). Задаток вносится организатору аукциона наличными денежными средствами или перечислением по следующим реквизитам:

Унитарное муниципальное предприятие жилищно-коммунального хозяйства п.Бобровский Сысертского городского округа (УМП ЖКХ п.Бобровский СГО), ОГРН 1026602173729, ИНН 6652008677, КПП 665201001, р/с № 40602810600200000034 в ОАО СКБ-Банк, г.Екатеринбург, к/с 30101810800000000756, БИК 046577756. Назначение платежа: оплата задатка продаваемого на аукционе имущества (указать наименование и адрес объекта).

Порядок, место, дата начала и окончания подачи заявок:

Заявки принимаются с момента опубликования извещения и до 16.00 часов 08 сентября 2015 года по адресу: Свердловская область, Сысертский район, п.Бобровский, ул.Дёмина, 37. Тел. 8-902-875-875-8.

Заявка на участие в аукционе и прилагаемые к ней документы оформляются в соответствии с аукционной документацией. Предоставление аукционной документации осуществляется организатором торгов в рабочее время с момента опубликования извещения и до 16.00 часов 08 сентября 2015 года по адресу: Свердловская область, Сысертский район, п.Бобровский, ул.Дёмина, 37.

Место, дата и время определения участников аукциона: 14.00 часов 09 сентября 2015 года по адресу: Свердловская область, Сысертский район, п.Бобровский, ул.Дёмина, 37.

Место и дата подведения итогов: 15.00 часов 24 сентября 2015 года по адресу: Свердловская область, Сысертский район,

п.Бобровский, ул.Дёмина, 37.

Порядок определения победителей: победителем признается претендент, предложивший наиболее высокую цену.

Срок заключения договора: в течение 10 (Десяти) рабочих дней с даты подведения итогов аукциона.

Условия, порядок и сроки платежей: наличный или безналичный расчет в течение десяти календарных дней с даты заключения договора.

Электронная форма участия в аукционе не предусмотрена.

Организатор аукциона: Унитарное муниципальное предприятие жилищно-коммунального хозяйства п.Бобровский Сысертского городского округа.

Место нахождения и почтовый адрес Предприятия: 624019, Свердловская область, Сысертский район, п.Бобровский, ул.Дёмина, 37.

Адрес электронной почты организатора аукциона: gkhHYPERLINK «mailto:gkh_bobrovka@mail.ru» [HYPERLINK](mailto:gkh_bobrovka@mail.ru) «mailto:gkh_bobrovka@mail.ru» [bobrovkaHYPERLINK](mailto:gkh_bobrovka@mail.ru) «mailto:gkh_bobrovka@mail.ru» [@HYPERLINK](mailto:gkh_bobrovka@mail.ru) «mailto:gkh_bobrovka@mail.ru» [mailHYPERLINK](mailto:gkh_bobrovka@mail.ru) «mailto:gkh_bobrovka@mail.ru» [.HYPERLINK](mailto:gkh_bobrovka@mail.ru) «mailto:gkh_bobrovka@mail.ru».

Контактный телефон: 8-902-875-875-8.

Ознакомление претендентов с аукционной документацией, с характеристиками имущества, условиями проведения аукциона осуществляется по адресу: Свердловская область, Сысертский район, п.Бобровский, ул.Дёмина, 37, в рабочие дни с 8.00 часов до 16.00 часов.

Директор УМП ЖКХ
п.Бобровский СГО

Е.Б. Колобов

12+ Издание предназначено для лиц старше 12 лет

ВЕСТНИК
Сысертского
городского округа

Учредители: Дума
и Администрация
Сысертского городского округа
Издатель: Администрация
Сысертского городского округа

Адрес издателя: г. Сысерть, ул. Ленина, 35
Верстка издания выполняется в редакции газеты
«Сысертская неделя» (г. Сысерть, мкрн. Каменный цветок, д.1)
Отпечатано в ГУП СО «Монетный щепеночный завод»
(г. Березовский, ул. Красных героев, 10).

Заказ №
Тираж 340 экз.
Подписано в печать:
12.08.2015 г. в 11.00 ч.