



СЫСЕРТСКОГО ГОРОДСКОГО ОКРУГА

ПОСТАНОВЛЕНИЕ ГЛАВЫ СЫСЕРТСКОГО ГОРОДСКОГО ОКРУГА от 14.12.2015 г. № 736

О ВВЕДЕНИИ РЕЖИМА ЧРЕЗВЫЧАЙНОЙ СИТУАЦИИ НА ТЕРРИТОРИИ СЫСЕРТСКОГО ГОРОДСКОГО ОКРУГА В ГОРОДЕ СЫСЕРТЬ, В МНОГОКВАРТИРНОМ ЖИЛОМ ДОМЕ ПО ПЕРЕУЛКУ ЖЕЛЕЗНОДОРОЖНИКОВ, ДОМ 2

В соответствии с Федеральным законом от 21 декабря 1994 года № 68-ФЗ «О защите населения и территорий от чрезвычайных ситуаций природного и техногенного характера», Постановлением Правительства Российской Федерации от 30 декабря 2003 года №794 «О единой государственной системе предупреждения и ликвидации чрезвычайных ситуаций», Законом Свердловской области от 27 декабря 2004 года № 221-ОЗ «О защите населения и территорий от чрезвычайных ситуаций природного и техногенного характера в Свердловской области», в связи с пожаром в многоквартирном жилом доме, расположенном по адресу: город Сысерть, переулок Железнодорожников, 2,

ПОСТАНОВЛЯЮ:

1. Ввести режим чрезвычайной ситуации на территории Сысертского городского округа в городе Сысерть, в многоквартирном жилом доме, расположенном по переулку Железнодорожников, дом 2, с 13 декабря 2015 года до ликвидации последствий чрезвычайной ситуации.

2. Рекомендовать отделу Управления федеральной миграционной службы России по Свердловской области в городе Сысерть организовать оформление и выдачу утраченных документов жителям, пострадавшим от пожара.

3. Рекомендовать Отделу надзорной деятельности Сысертского городского округа, Арамильского городского округа Управления надзорной деятельности Главного управления МЧС России по Свердловской области оформление и выдачу справок о пожаре пострадавшим жильцам.

4. Начальнику отдела жилищно-коммунального хозяйства и жилищных отношений Администрации Сысертского городского округа (И.В. Юровских) подготовить список лиц для предоставления жилья пострадавшим в результате пожара по адресу: город Сысерть, переулок Железнодорожников, дом 2 и провести расселение согласно подготовленного списка. Подготовить обращение в адрес Субъекта Российской Федерации с запросом об оказании финансовой помощи для ликвидации последствий чрезвычайной ситуации.

5. Директору Муниципального бюджетного учреждения «Управление капитального строительства и жилищно-коммунального хозяйства Сысертского городского округа» (Е.Ю. Цыпин) подготовить акты по оценке повреждений.

7. Настоящее постановление опубликовать в официальном издании «Вестник Сысертского городского округа».

8. Контроль за исполнением настоящего постановления оставляю за собой.

Глава Сысертского
городского округа

А.Г. Карамышев

ПОСТАНОВЛЕНИЕ ГЛАВЫ СЫСЕРТСКОГО ГОРОДСКОГО ОКРУГА от 18.12.2015 г. № 745

ОБ УТВЕРЖДЕНИИ ДОКУМЕНТАЦИИ ПО ПЛАНИРОВКЕ ТЕРРИТОРИИ ЛИНЕЙНОГО ОБЪЕКТА ТРАНСПОРТНОЙ ИНФРАСТРУКТУРЫ МЕСТНОГО ЗНАЧЕНИЯ - «СТРОИТЕЛЬСТВО ПОДЪЕЗДА К ДАЧНОМУ ПОСЕЛКУ «ЗАПОВЕДНИК» ОТ АВТОМОБИЛЬНОЙ ДОРОГИ ФЕДЕРАЛЬНОГО ЗНАЧЕНИЯ М-5 «УРАЛ», ПОДЪЕЗД К ГОРОДУ ЕКАТЕРИНБУРГ НА 169+050 КМ»

В соответствии со статьей 46 Градостроительного кодекса Российской Федерации от 29.12.2004 № 190-ФЗ, Федеральным законом от 06.10.2003 № 131-ФЗ «Об общих принципах организации местного самоуправления в Российской Федерации», руководствуясь постановлением Главы Сысертского городского округа от 07.04.2015 № 206 «О подготовке документации по планировке территории линейного объекта транспортной инфраструктуры местного значения - «Строительство подъезда к дачному поселку «Заповедник» от автомобильной дороги федерального значения М-5 «Урал», подъезд к городу Екатеринбург на 169+050 км» постановлением Главы Сысертского городского округа от 10.11.2015 № 6595 «О назначении публичных слушаний по документации по планировке территории линейного объекта транспортной инфраструктуры местного значения - «Строительство подъезда к дачному поселку «Заповедник» от автомобильной дороги федерального значения М-5 «Урал», подъезд к городу Екатеринбург на 169+050 км», на основании заключения о результатах публичных слушаний по рассмотрению документации по планировке территории от 15.12.2015, принимая во внимание обращение Общества с ограниченной ответственностью «Лесные Дачи» от 21.10.2015 № 11437,

ПОСТАНОВЛЯЮ:

1. Утвердить документацию по планировке территории линейного объекта транспортной инфраструктуры местного значения - «Строительство подъезда к дачному поселку «Заповедник» от автомобильной дороги федерального значения М-5 «Урал», подъезд к городу Екатеринбург на 169+050 км» (далее-проект), в следующем составе:

- 1) положения о размещении объектов капитального строительства местного значения и характеристик планируемого развития территории (приложение № 1);
- 2) основной чертеж проекта планировки территории (приложение № 2);
- 3) схема организации транспорта и улично-дорожной сети (приложение № 3);
- 4) разбивочный чертеж красных линий (приложение № 4);
- 5) схема межевания территории (приложение № 5);
2. Отделу архитектуры и градостроительства Администрации



ции Сыертского городского округа (М.О. Свеженцева):

1) при осуществлении градостроительной деятельности руководствоваться утвержденной документацией по проекту планировки территории и проекту межевания территории;

6) организовать внесение соответствующих изменений в информационную систему обеспечения градостроительной деятельности Сыертского городского округа.

3. Опубликовать настоящее постановление в официальном издании Администрации и Думы Сыертского городского округа «Вестник Сыертского городского округа» и разместить на официальном сайте Сыертского городского округа в сети интернет.

4. Настоящее постановление вступает в действие со дня его официального опубликования.

5. Контроль за исполнением настоящего постановления возложить на первого заместителя Главы Администрации Сыертского городского округа Сурина К.В.

**Глава Сыертского
городского округа**

А.Г. Карамышев

*Приложение № 1
к постановлению Главы
Сыертского городского округа
от 18.12.2015 г. № 745*

Положения о размещении объектов капитального строительства

ОГЛАВЛЕНИЕ

Введение

1. Объекты капитального строительства и их параметры
2. Объекты инженерного обеспечения территории и их параметры..
3. Планируемое использование территории
4. Основные технико-экономические показатели

Введение

Проект планировки территории линейного объекта транспортной инфраструктуры местного значения «Строительство подъезда к дачному поселку «Заповедник» от автомобильной дороги федерального значения М-5 «Урал» подъезд к г. Екатеринбург на 169+050 км» (далее - проект планировки) разработан в целях обеспечения устойчивого развития территории Сыертского городского округа в интересах настоящего и будущего поколения на основе документов по планировке территории.

Сроки реализации проекта планировки: 2015-2016 гг.

Площадь участка подготовки проекта планировки составляет 19,35 га.

Проектом планировки предусматривается:

- строительство двух примыканий (слева и справа от федеральной дороги) подъезда «Коттеджный поселок «ООО «Лесные дачи» к автомобильной дороге федерального значения М-5 «Урал» подъезд к г. Екатеринбург на участке «169+050 км;
- сохранение существующих автозаправочных станций (справа и слева от федеральной дороги) с реконструкцией существующих переходно-скоростных полос;
- ликвидацию двух существующих объектов общественного питания (справа и слева от федеральной дороги).

Результаты разработки проекта планировки, подлежащие утверждению, представлены в настоящем Положении о размещении объектов капитального строительства.

1. Объекты капитального строительства и их параметры

На территории участка проектирования предусмотрено строительство двух примыканий к федеральной трассе М-5 «Урал» подъезд к г. Екатеринбург», характеристика и параметры которых представле-

на в таблице 1.

Таблица 1

№ п/п	Типы объекта	Ед. изм.	Параметры
1.	Переходно-скоростные полосы		
1.1.	Ширина полотна	м	3,75
1.2.	Ширина обочины	м	3,75
1.3.	Длина полосы торможения	м	95
1.4.	Длина полосы разгона	м	150
2	Автодорога (примыкание)		
2.1.	Ширина полотна	м	7,0 - 8,1
2.2.	Ширина обочины	м	1,0 - 1,5
2.3.	Длина полотна «Съезд с автодороги М-5 «Урал» подъезд к г. Екатеринбург»	м	0,353
2.4.	Длина полотна въезда «Въезд на автодорогу М-5 «Урал» подъезд к г. Екатеринбург»	м	0,346

2. Объекты инженерного обеспечения территории и их параметры

Перечень объектов водоотведения, подлежащие строительству указан в таблице 2.

Таблица 2

№ п/п	Типы сооружений	Ед. изм.	Параметры
1.	Водопропускная труба D=0,5 м	м	58
2.	Водопропускной лоток сечения 0,5 м	м	25
3.	Водоотводной кювет «Съезд с автодороги М-5 «Урал»»	м	301
4.	Водоотводной кювет «Въезд на автодорогу М-5 «Урал»»	м	392
5	Водоотводной кювет «Подходы к путепроводу»	м	35

Перечень объектов электроснабжения, подлежащие строительству представлен в таблице 3.

Таблица 3

№ п/п	Типы сооружений	Ед. изм.	Параметры
1.	ЛЭП 0,4 кВ	км	1,6
2.	Опоры освещения	ед.	58

3. Планируемое использование территории

Перечень территорий, их назначение и параметры представлены в таблице 4.

Планируемое функциональное зонирование территории

Таблица 4

Название зоны	Площадь, га	%
Зона транспортной инфраструктуры	10,69	55,2
Зона инженерной инфраструктуры	1,26	6,5
Зона размещения лесных массивов	7,14	37,0
Зона размещения древесно-кустарниковой растительности	0,26	1,3
Общая площадь территории	19,35	100

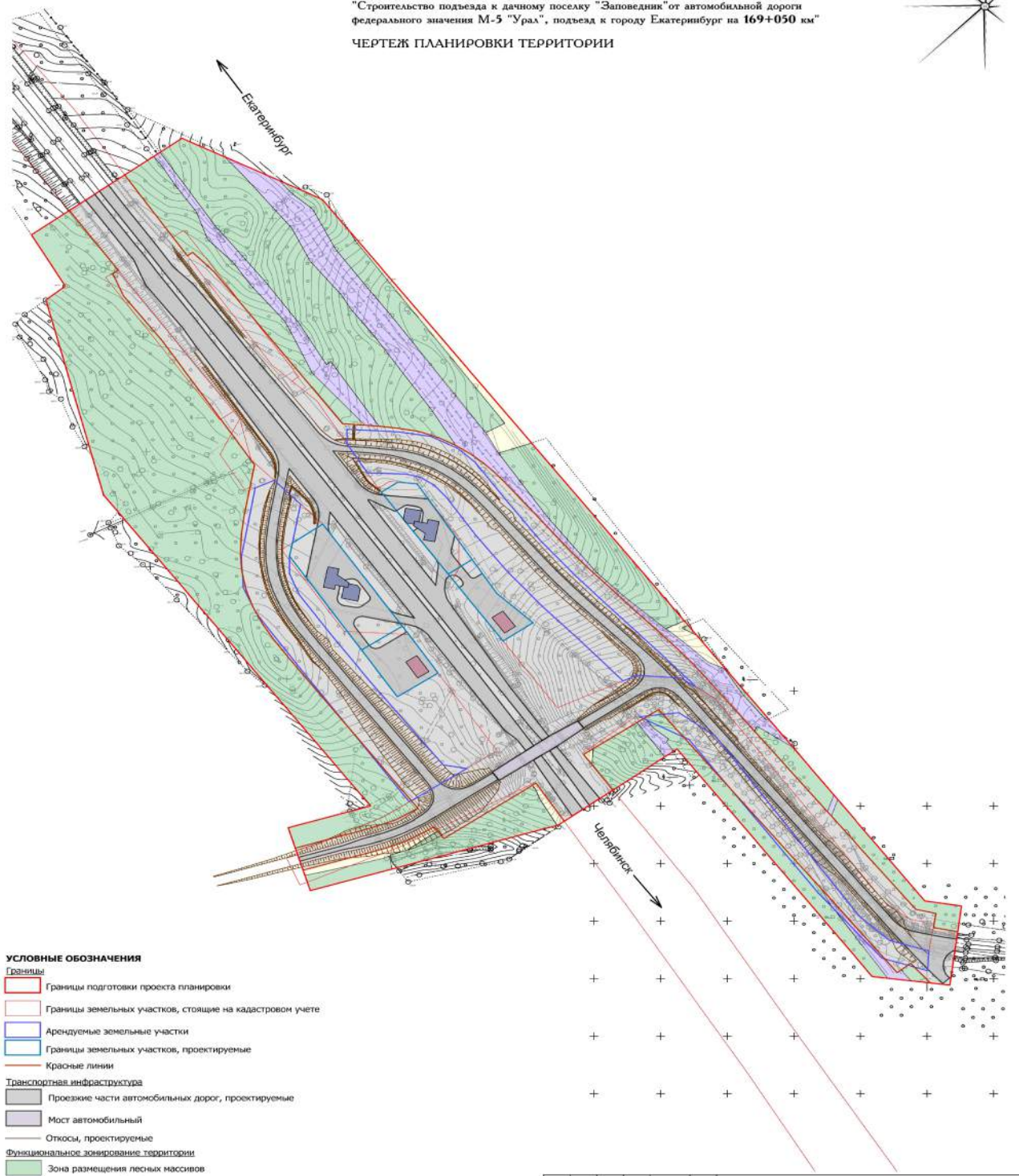
4. Основные технико-экономические показатели

Таблица 5

№ п/п	Наименование показателя	Ед. изм.	Современное состояние	Проектное предложение
1.	Территории			
1.1	Общая площадь земель в границах территории проекта планировки	га	19,35	19,35
1.2	Зона транспортной инфраструктуры	га	4,76	10,69
		%	24,6	55,2
1.3	Зона инженерной инфраструктуры	га	1,67	1,26
		%	8,6	6,5
1.4	Зона размещения лесных массивов	га	12,46	7,14
		%	64,4	37,0
1.5	Зона размещения древесно-кустарниковой растительности	га	0,46	0,26
		%	2,4	1,3
2.	Транспортная инфраструктура			
5.1	Протяженность федеральной автодороги	км	0,637*	0,637*
5.2	Протяженность автодороги «Съезд с автодороги М-5 «Урал» подъезд к г. Екатеринбург»	км	-	0,353
5.3	Протяженность автодороги «Въезд на автодорогу М-5 «Урал» подъезд к г. Екатеринбург»	км	-	0,346
3.	Инженерная инфраструктура			
3.1	Электроснабжение			
	ТП	ед.	1	1
	ЛЭП 10 кВ	км	0,319*	0,319*
	ЛЭП 0,4 кВ	км	0,300*	1,900
	Опоры освещения	ед.	0	58
3.2	Водоотведение			
	Водопропускная труба D=0,5 м	м	14	58
	Водопропускной лоток сечения 0,5 м	м	0	25
	Водоотводной кювет «Съезд с автодороги М-5 «Урал» подъезд к г. Екатеринбург»	м	0	301
	Водоотводной кювет «Въезд на автодорогу М-5 «Урал» подъезд к г. Екатеринбург»	м	0	392
	Водоотводной кювет «Подходы к путепроводу»	м	0	35
3.3	Связь			
	Кабель связи ОАО «Вымпелком»	км	0,798*	0,798*
	Кабеля связи ЕФ ОАО «Ростелеком»	км	1,618*	1,618*
	Кабель связи «МТС»	км	0,815*	0,815*

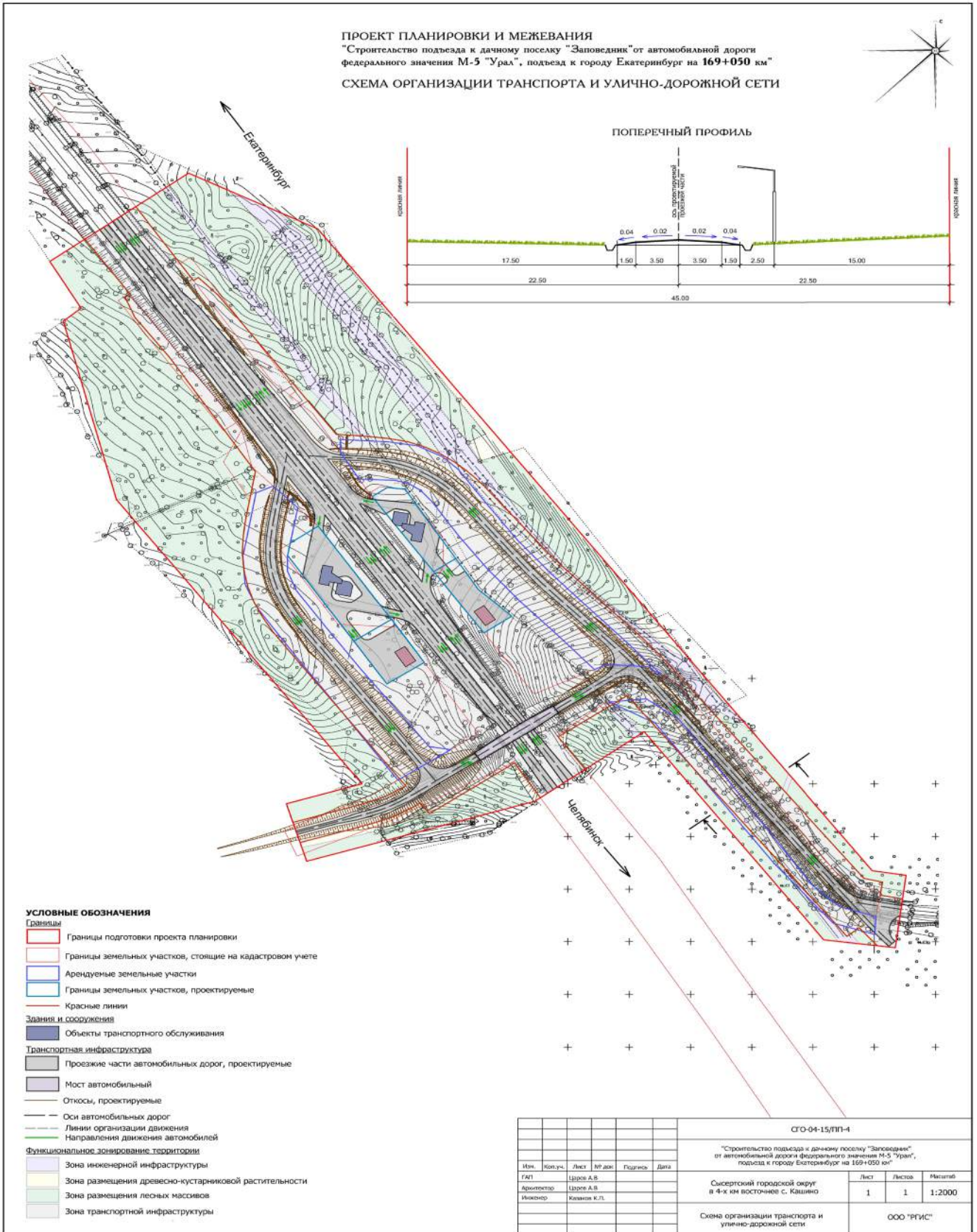
Примечание: *- протяженность объектов указана в границах проекта планировки

ПРОЕКТ ПЛАНИРОВКИ И МЕЖЕВАНИЯ
"Строительство подъезда к дачному поселку "Заповедник" от автомобильной дороги
федерального значения М-5 "Урал", подъезд к городу Екатеринбург на 169+050 км"
ЧЕРТЕЖ ПЛАНИРОВКИ ТЕРРИТОРИИ



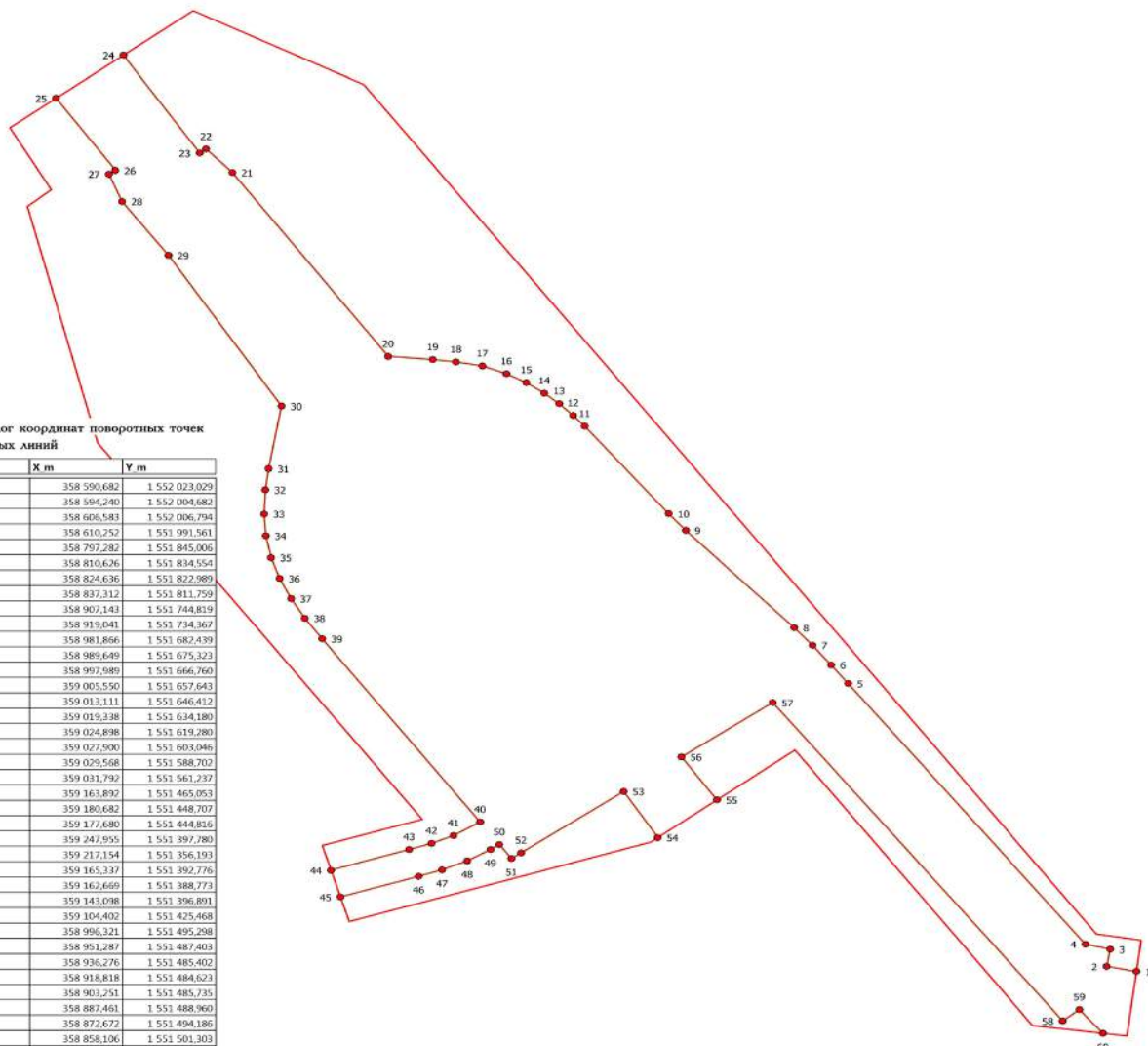
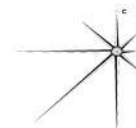
- УСЛОВНЫЕ ОБОЗНАЧЕНИЯ**
- Границы**
- Границы подготовки проекта планировки
 - Границы земельных участков, стоящие на кадастровом учете
 - Арендные земельные участки
 - Границы земельных участков, проектируемые
 - Красные линии
- Транспортная инфраструктура**
- Проезжие части автомобильных дорог, проектируемые
 - Мост автомобильный
 - Откосы, проектируемые
- Функциональное зонирование территории**
- Зона размещения лесных массивов
 - Зона инженерной инфраструктуры
 - Зона размещения древесно-кустарниковой растительности
 - Зона транспортной инфраструктуры
- Здания и сооружения**
- Объекты транспортного обслуживания
 - Объекты придорожного сервиса

						СГО-04-15/ПП-У1			
						"Строительство подъезда к дачному поселку "Заповедник" от автомобильной дороги федерального значения М-5 "Урал", подъезд к городу Екатеринбург на 169+050 км"			
Изм.	Кол.уч.	Лист	№ док.	Подпись	Дата	Сызертский городской округ в 4-х км восточнее с. Кашино	Лист	Листов	Масштаб
							1	1	1:2000
						Чертеж планировки территории			
						ООО "РГИС"			





ПРОЕКТ ПЛАНИРОВКИ И МЕЖЕВАНИЯ
"Строительство подъезда к дачному поселку "Заповедник" от автомобильной дороги
федерального значения М-5 "Урал", подъезд к городу Екатеринбург на 169+050 км"
ЧЕРТЕЖ КРАСНЫХ ЛИНИЙ



Каталог координат поворотных точек
красных линий

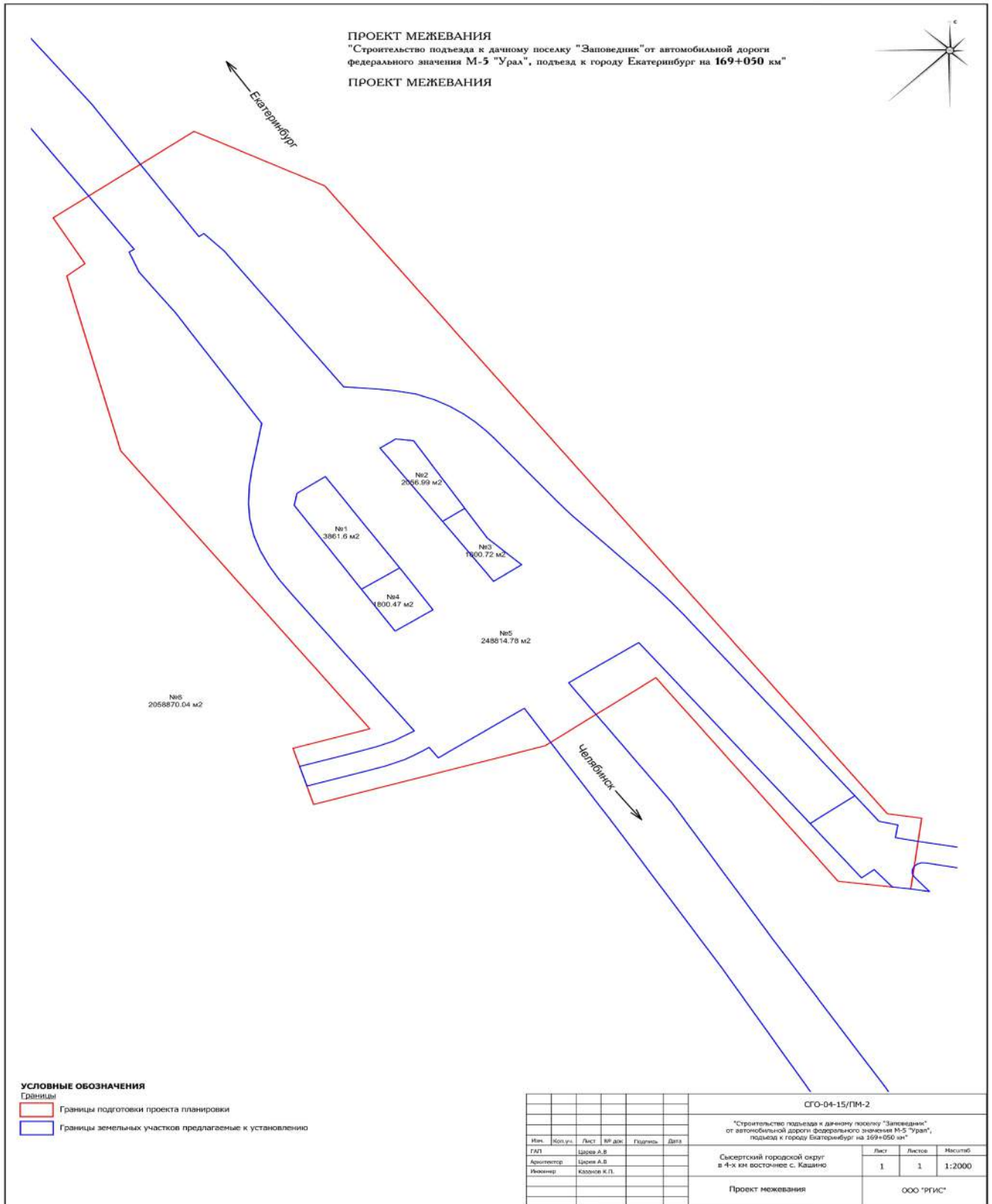
N	X m	Y m
1	358 590,682	1 552 023,029
2	358 594,240	1 552 004,682
3	358 606,583	1 552 006,794
4	358 610,252	1 551 991,561
5	358 797,282	1 551 845,006
6	358 810,626	1 551 834,554
7	358 824,636	1 551 822,989
8	358 837,312	1 551 811,759
9	358 907,143	1 551 744,819
10	358 919,041	1 551 734,367
11	358 981,866	1 551 682,439
12	358 989,649	1 551 675,323
13	358 997,989	1 551 666,760
14	359 005,550	1 551 657,643
15	359 013,111	1 551 646,412
16	359 019,338	1 551 634,180
17	359 024,898	1 551 619,280
18	359 027,900	1 551 603,046
19	359 029,568	1 551 588,707
20	359 031,797	1 551 561,237
21	359 163,897	1 551 465,053
22	359 180,682	1 551 448,707
23	359 177,680	1 551 444,816
24	359 247,935	1 551 397,280
25	359 217,154	1 551 356,193
26	359 165,337	1 551 392,776
27	359 162,669	1 551 388,773
28	359 143,098	1 551 396,891
29	359 104,402	1 551 425,468
30	358 996,321	1 551 495,298
31	358 951,287	1 551 487,403
32	358 936,276	1 551 485,402
33	358 918,818	1 551 484,623
34	358 903,251	1 551 485,735
35	358 887,461	1 551 488,960
36	358 872,672	1 551 494,186
37	358 858,106	1 551 501,303
38	358 844,095	1 551 509,753
39	358 829,306	1 551 520,317
40	358 697,874	1 551 617,946
41	358 688,089	1 551 601,600
42	358 682,529	1 551 588,035
43	358 678,081	1 551 574,135
44	358 663,292	1 551 525,877
45	358 644,167	1 551 531,659
46	358 658,956	1 551 580,028
47	358 663,626	1 551 594,484
48	358 669,964	1 551 610,051
49	358 678,081	1 551 624,395
50	358 681,751	1 551 629,844
51	358 671,743	1 551 637,294
52	358 675,746	1 551 643,187
53	358 719,779	1 551 706,457
54	358 686,643	1 551 727,584
55	358 713,775	1 551 764,167
56	358 744,576	1 551 742,151
57	358 783,605	1 551 798,415
58	358 555,322	1 551 977,550
59	358 563,217	1 551 987,780
60	358 546,315	1 552 002,458

УСЛОВНЫЕ ОБОЗНАЧЕНИЯ

- Границы
- Границы подготовки проекта планировки
- Красные линии, планируемые к установлению
- Поворотные точки красных линий

						СГО-04-15/ПП-У2		
						"Строительство подъезда к дачному поселку "Заповедник" от автомобильной дороги федерального значения М-5 "Урал", подъезд к городу Екатеринбург на 169+050 км"		
Ильч.	Коп.уч.	Лист	№ док	Подпись	Дата			
ГАП	Создан А.В.							
Архитектор	Создан А.В.					Сызертский городской округ		
Инженер	Кашинка К.П.					в 4-х км восточнее с. Кашино		
						Лист	Листов	Масштаб
						1	1	1:2000
						Чертеж планировки территории		
						ООО "РГИС"		

Приложение № 5
к постановлению Главы
Сысертского городского округа
от 18.12.2015 г. № 745





ПОСТАНОВЛЕНИЕ АДМИНИСТРАЦИИ
СЫЕРТСКОГО ГОРОДСКОГО ОКРУГА
от 09.12.2015 г. № 3365

**ОБ УТВЕРЖДЕНИИ ПОРЯДКА
ФОРМИРОВАНИЯ МУНИЦИПАЛЬНОГО
ЗАДАНИЯ В ОТНОШЕНИИ
МУНИЦИПАЛЬНЫХ УЧРЕЖДЕНИЙ
СЫЕРТСКОГО ГОРОДСКОГО ОКРУГА
И ФИНАНСОВОГО ОБЕСПЕЧЕНИЯ
ВЫПОЛНЕНИЯ МУНИЦИПАЛЬНОГО
ЗАДАНИЯ**

В целях уточнения Порядка формирования муниципального задания в отношении муниципальных учреждений Сыертского городского округа и финансового обеспечения выполнения муниципального задания, в соответствии с пунктами 3 и 4 статьи 69.2 Бюджетного кодекса Российской Федерации, подпунктом 2 пункта 7 статьи 9.2 Федерального закона от 12 января 1996 года N 7-ФЗ «О некоммерческих организациях» и частью 5 статьи 4 Федерального закона от 3 ноября 2006 года N 174-ФЗ «Об автономных учреждениях», Постановлением Правительства Свердловской области от 08.02.2011 N 76-ПП «О порядке формирования государственного задания в отношении государственных учреждений Свердловской области и финансового обеспечения выполнения государственного задания» (с изменениями)

ПОСТАНОВЛЯЮ:

1. Утвердить Порядок формирования муниципального задания в отношении муниципальных учреждений Сыертского городского округа и финансового обеспечения выполнения муниципального задания (прилагается).

2. Признать утратившими силу постановление Администрации Сыертского городского округа от 05.04.2011 № 738 «О Порядке формирования муниципального задания в отношении муниципальных учреждений Сыертского городского округа и финансового обеспечения выполнения муниципального задания».

3. Опубликовать настоящее постановление в официальном издании «Вестник Сыертского городского округа».

В период со дня вступления в силу по 31 декабря 2015 года настоящее постановление применяется к правоотношениям, связанным с формированием и финансовым обеспечением выполнения муниципального задания на 2016 год и плановый период 2017 и 2018 годов.

4. Настоящее постановление вступает в силу после его официального опубликования.

5. Контроль за исполнением настоящего постановления оставляю за собой.

**Глава Сыертского
городского округа**

А.Г.Карамышев

*УТВЕРЖДЕН
постановлением Администрации
Сыертского городского округа от 09.12.2015 г. № 3365 «Об
утверждении Порядка формирования муниципального задания в
отношении муниципальных учреждений Сыертского городского
округа и финансового обеспечения выполнения муниципального
задания»*

**ПОРЯДОК
формирования муниципального задания в отношении
муниципальных учреждений Сыертского городского округа
и финансового обеспечения выполнения муниципального
задания**

1. Настоящий Порядок устанавливает процедуру формирования и финансового обеспечения выполнения муниципального задания на оказание муниципальных услуг (выполнение работ) (далее - муниципальное задание) муниципальными бюджетными учреждениями Сыертского городского округа и муниципальными автономными учреждениями Сыертского городского округа (далее соответственно - бюджетные учреждения, автономные учреждения), а также муниципальными казенными учреждениями Сыертского городского округа (далее - казенные учреждения), определенными правовыми актами главных распорядителей средств местного бюджета, в ведении которых находятся казенные учреждения Сыертского городского округа, в случае принятия решения о формировании для них муниципального задания.

Муниципальное задание формируется в соответствии с ведомственным перечнем муниципальных услуг и работ, оказываемых (выполняемых) муниципальными учреждениями в качестве основных видов деятельности, в порядке, установленном соответственно Правительством Российской Федерации, высшим исполнительным органом государственной власти субъекта Российской Федерации, местной администрацией муниципального образования, на срок до одного года в случае утверждения бюджета на очередной финансовый год и на срок до трех лет в случае утверждения бюджета на очередной финансовый год и плановый период (с возможным уточнением при составлении проекта бюджета).

2. Муниципальное задание содержит показатели, характеризующие качество и (или) объем (содержание) муниципальной услуги (работы), информацию о стоимости муниципальной услуги (работы), порядок контроля за исполнением муниципального задания, в том числе условия и порядок его досрочного прекращения, и требования к отчетности о его исполнении.

Муниципальное задание на оказание муниципальных услуг (выполнение работ) физическим и юридическим лицам должно содержать определение категорий физических и (или) юридических лиц, являющихся потребителями соответствующих услуг (работ), порядок оказания соответствующих услуг (работ), предельные цены (тарифы) на оплату соответствующих услуг (работ) физическими или юридическими лицами, в случаях, если законодательством Российской Федерации предусмотрено их оказание на платной основе, либо порядок установления указанных цен (тарифов) в случаях, установленных законодательством Российской Федерации.

Муниципальное задание формируется по форме согласно приложению № 1 к настоящему Порядку.

При установлении муниципальному учреждению муниципального задания на оказание нескольких муниципальных услуг (выполнение нескольких работ) муниципальное задание формируется из нескольких разделов, каждый из которых должен содержать требования к оказанию одной муниципальной услуги (выполнению одной работы).

При установлении муниципальному учреждению муниципального задания одновременно на оказание муниципальной (муниципальных) услуги (услуг) и выполнение работы (работ), муниципальное задание формируется из двух частей, каждая из которых должна содержать отдельно требования к оказанию муниципальной услуги (услуг) и выполнению работы (работ).

3. Муниципальное задание формируется при составлении проекта местного бюджета.

Муниципальное задание формируется на очередной финансовый год и плановый период в случае составления проекта местного бюджета на очередной финансовый год и плановый период.

4. Муниципальное задание формируется в процессе составления проекта местного бюджета на очередной финансовый год и плановый период и утверждается не позднее 15 рабочих дней со дня утверждения главным распорядителем средств местного бюджета лимитов бюджетных обязательств в отношении:

1) казенных учреждений - главными распорядителями средств местного бюджета, в ведении которых находятся казенные учреждения Сыертского городского округа;

2) бюджетных и автономных учреждений - органами местного самоуправления Сыертского городского округа, осуществляющими полномочия учредителя бюджетных или автономных учреждений (далее - орган местного самоуправления, осуществляющие полно-

мочия учредителя бюджетных или автономных учреждений).

5. Муниципальное задание формируется для бюджетных и автономных учреждений, а также казенных учреждений, определенных в соответствии с решением органа местного самоуправления, осуществляющего бюджетные полномочия главного распорядителя бюджетных средств.

6. В случае внесения изменений в показатели муниципального задания, в связи с изменениями нормативно правовых актов, на основании которых было сформировано муниципальное задание, изменения размера бюджетных ассигнований, предусмотренных в местном бюджете для финансового обеспечения выполнения муниципального задания, влекущих за собой изменение муниципального задания, а также при изменении состава недвижимого или особо ценного движимого имущества, используемого для оказания муниципальных услуг (выполнения работ) в соответствии с муниципальным заданием, в муниципальное задание могут быть внесены изменения, которые утверждаются главным распорядителем средств местного бюджета, в ведении которого находятся казенные учреждения Сысертского городского округа, либо органом местного самоуправления и его структурными подразделениями, осуществляющим полномочия учредителя бюджетных или автономных учреждений.

Изменение муниципального задания утверждается также в случае неисполнения годовых количественных показателей муниципального задания, прогнозируемого на основании фактического исполнения количественных показателей муниципального задания за девять месяцев текущего финансового года. Орган местного самоуправления, осуществляющий функции и полномочия учредителя, обеспечивает утверждение измененного муниципального задания с соответствующим сокращением количественных показателей муниципального задания и объема субсидии.

Изменение объема субсидии, предоставленной из местного бюджета бюджетному или автономному учреждению на финансовое обеспечение выполнения муниципального задания (далее - субсидия), осуществляется только в случае внесения соответствующих изменений в муниципальное задание.

7. Финансовое обеспечение выполнения муниципального задания осуществляется в пределах бюджетных ассигнований, предусмотренных в местном бюджете на соответствующие цели, и утвержденных лимитов бюджетных обязательств.

8. Финансовое обеспечение выполнения муниципального задания казенным учреждением осуществляется в соответствии с показателями бюджетной сметы этого учреждения.

9. Главный распорядитель средств местного бюджета, в ведении которого находятся казенные учреждения Сысертского городского округа, в случае принятия решения о формировании муниципального задания казенному учреждению Сысертского городского округа, при определении показателей бюджетной сметы использует нормативные затраты на оказание соответствующих муниципальных услуг (выполнение работ), стоимость работ и нормативные затраты на содержание имущества, переданного на праве оперативного управления казенному учреждению.

Порядок определения указанных затрат и стоимости работ устанавливается Администрацией Сысертского городского округа, по согласованию с Финансовым управлением Администрации Сысертского городского округа и комитетом по экономике Администрации Сысертского городского округа.

10. Финансовое обеспечение выполнения муниципального задания бюджетными или автономными учреждениями осуществляется в виде субсидии из местного бюджета.

11. Размер субсидии рассчитывается на основании нормативных затрат на оказание муниципальных услуг, стоимости выполнения работ в рамках муниципального задания и нормативных затрат на содержание недвижимого имущества и особо ценного движимого имущества, закрепленного за бюджетным учреждением или автономным учреждением или приобретенного бюджетным учреждением или автономным учреждением за счет средств, выделенных ему учредителем на приобретение такого имущества (за исключением имущества, сданного в аренду), а также на уплату налогов, в качестве объекта налогообложения по которым признается указанное имущество, в том числе земельные участки.

Порядок определения указанных затрат, стоимости работ и распределения их по отдельным муниципальным услугам устанавливается Администрацией Сысертского городского округа, по согласованию с Финансовым управлением Администрации Сысертского городского округа и комитетом по экономике Администрации Сысертского городского округа.

При определении размера субсидии, предоставляемой автономному учреждению на выполнение муниципального задания, могут учитываться нормативные затраты автономного учреждения на осуществление мероприятий в целях развития автономного учреждения.

12. При оказании в случаях, установленных федеральным законом, бюджетными или автономными учреждениями муниципальных услуг (выполнении работ) гражданам и юридическим лицам за плату в пределах установленного муниципального задания размер субсидии рассчитывается с учетом средств, планируемых к поступлению от потребителей указанных услуг.

13. При определении нормативных затрат на оказание муниципальной услуги (выполнение работы) учитываются:

1) нормативные затраты, непосредственно связанные с оказанием муниципальной услуги (выполнением работы), в том числе: нормативные затраты на оплату труда и начисления на выплаты по оплате труда персонала, принимающего непосредственное участие в оказании муниципальной услуги (выполнении работы); нормативные затраты на приобретение материальных запасов, потребляемых в процессе оказания муниципальной услуги (выполнения работы);

нормативные затраты на приобретение особо ценного движимого имущества стоимостью, не превышающей 200 тысяч рублей; прочие нормативные затраты, непосредственно связанные с оказанием муниципальной услуги (выполнением работы);

2) нормативные затраты на общехозяйственные нужды (за исключением затрат, которые учитываются в составе нормативных затрат на содержание недвижимого имущества и особо ценного движимого имущества в соответствии с пунктом 14 настоящего Порядка), в том числе:

нормативные затраты на оплату труда и начисления на выплаты по оплате труда персонала, не принимающего непосредственное участие в оказании муниципальной услуги (выполнении работы); нормативные затраты на аренду имущества, не относящегося к недвижимому и особо ценному движимому имуществу; прочие нормативные затраты, непосредственно не связанные с оказанием муниципальной услуги (выполнением работы).

14. Нормативные затраты на содержание недвижимого имущества и особо ценного движимого имущества рассчитываются с учетом затрат:

1) на оплату коммунальных услуг;

2) на оплату аренды недвижимого и особо ценного движимого имущества;

3) на приобретение материальных запасов, потребляемых для оказания коммунальных услуг;

4) на уплату налогов, в качестве объектов налогообложения по которым признается недвижимое и особо ценное движимое имущество, закрепленное за бюджетным или автономным учреждением или приобретенное им за счет средств, выделенных бюджетному или автономному учреждению учредителем на приобретение такого имущества, в том числе земельные участки.

15. Стоимость выполнения работ по решению органа местного самоуправления, осуществляющего функции и полномочия учредителя или главного распорядителя средств местного бюджета, в ведении которого находятся казенные учреждения, определяется с использованием нормативных затрат на выполнение работ в соответствии с пунктом 13 настоящего Порядка либо в случае невозможности расчета нормативных затрат - сметным методом.

16. Субсидии на финансовое обеспечение выполнения муниципального задания бюджетным учреждениям перечисляются на лицевые счета бюджетных учреждений, открытые в Финансовом управлении Администрации Сысертского городского округа.

Субсидии на финансовое обеспечение выполнения муниципального задания автономным учреждениям перечисляются на счета, открытые автономным учреждениям в кредитной организации, или



на лицевые счета, открытые автономным учреждениям в Финансовом управлении Администрации Сысер'tского городского округа.

17. Предоставление бюджетному или автономному учреждению субсидии в течение финансового года осуществляется на основании соглашения о порядке предоставления субсидии на финансовое обеспечение выполнения муниципального задания, заключаемого бюджетным или автономным учреждением и органом местного самоуправления и его структурными подразделениями, осуществляющим функции и полномочия учредителя, в соответствии с примерной формой, утвержденной постановлением Администрации Сысер'tского городского округа.

Указанное соглашение определяет права, обязанности и ответственность сторон, в том числе объем и периодичность перечисления субсидии в течение финансового года, а также возможные отклонения от установленных показателей, в пределах которых муниципальное задание считается выполненным.

18. Бюджетные и автономные учреждения не вправе отказаться от выполнения муниципального задания.

Муниципальные казенные учреждения не вправе отказаться от выполнения муниципального задания в случае принятия главным распорядителем средств местного бюджета, в ведении которого находятся казенные учреждения, решения о формировании для них муниципального задания.

19. Контроль за выполнением бюджетными и автономными учреждениями муниципальных заданий осуществляют органы местного самоуправления Сысер'tского городского округа, их структурные подразделения, осуществляющие функции и полномочия учредителя бюджетного или автономного учреждения, в соответствии с утверждаемыми ими порядками.

Контроль за выполнением казенными учреждениями муниципальных заданий осуществляют главные распорядители средств местного бюджета, в ведении которых находятся казенные учреждения, в соответствии с утверждаемыми ими порядками.

20. Муниципальные задания, за исключением содержащихся в них сведений, относящихся к государственной тайне, размещаются федеральным органом исполнительной власти, осуществляющим правоприменительные функции по кассовому обслуживанию исполнения бюджетов бюджетной системы Российской Федерации, на официальном сайте для размещения информации о государственных (муниципальных) учреждениях (www.bus.gov.ru) (далее - официальный сайт ГМУ) на основании информации, представляемой муниципальными учреждениями, в порядке, установленном Министерством финансов Российской Федерации.

Муниципальные задания и отчеты об их исполнении, за исключением содержащихся в них сведений, относящихся к государственной тайне, размещаются на официальных сайтах в сети Интернет главных распорядителей средств местного бюджета, в ведении которых находятся казенные учреждения, и органов местного самоуправления, осуществляющих функции и полномочия учредителя бюджетных или автономных учреждений.

Главные распорядители средств местного бюджета, в ведении которых находятся казенные учреждения, и органы местного самоуправления, осуществляющие функции и полномочия учредителя, обеспечивают контроль за полнотой и достоверностью размещаемой на официальном сайте ГМУ информации.

21. Главный распорядитель средств местного бюджета, в ведении которого находятся казенные учреждения, орган местного самоуправления, осуществляющий функции и полномочия учредителя, ежегодно в срок до 01 марта года, следующего за отчетным, представляют в Финансовое управление Администрации Сысер'tского городского округа отчет об исполнении муниципального задания по оказанию муниципальных услуг (выполнению работ) по форме согласно приложению N 2 к настоящему Порядку с пояснительной запиской.

Пояснительная записка к отчету должна содержать информацию о выполнении муниципального задания, а в случае отклонений фактических значений показателей от плановых - пояснения причин отклонений.

Отчет об исполнении муниципального задания используется для планирования бюджетных ассигнований на оказание муниципальных услуг (выполнение работ) на очередной финансовый год и пла-

новый период.

22. Показатели муниципального задания представляются главным распорядителем средств местного бюджета, в ведении которого находятся казенные учреждения Сысер'tского городского округа, и органом местного самоуправления Сысер'tского городского округа, осуществляющим функции и полномочия учредителя, в Финансовое управление Администрации Сысер'tского городского округа для планирования бюджетных ассигнований на оказание муниципальных услуг (выполнение работ) на очередной финансовый год и плановый период в срок, установленный правовым актом Администрации Сысер'tского городского округа, регламентирующим порядок и сроки составления проекта местного бюджета на очередной финансовый год и плановый период.

Показатели муниципального задания представляются по форме, установленной Финансовым управлением Администрации Сысер'tского городского округа.

Показатели муниципального задания должны коррелироваться с соответствующими целевыми показателями муниципальных программ Сысер'tского городского округа.

*Приложение № 1
к Порядку
формирования муниципального задания
на оказание муниципальных услуг
(выполнение работ) в отношении
муниципальных учреждений
муниципального образования
Сысер'tского городского округа и
финансового обеспечения
выполнения муниципального задания*

УТВЕРЖДАЮ
Руководитель
(уполномоченное лицо)

(наименование органа, осуществляющего
функции и полномочия учредителя,
главного распорядителя средств
местного бюджета, муниципального
учреждения)

(должность) (подпись) (расшифровка подписи)
«__» _____ 20__ г.

МУНИЦИПАЛЬНОЕ ЗАДАНИЕ НА 20__ ГОД (НА ПЛАНОВЫЙ ПЕРИОД 20__ И 20__ ГОДОВ)

	Коды
Наименование муниципального учреждения _____ Форма по ОКУД _____	0506001
_____ Дата _____	
Виды деятельности муниципального учреждения _____ по сводному _____ реестру _____ по ОКВЭД _____	
Вид муниципального учреждения _____ по ОКВЭД _____ по ОКВЭД _____ (указывается вид муниципального учреждения из базового (отраслевого) перечня)	

Часть 1. СВЕДЕНИЯ ОБ ОКАЗЫВАЕМЫХ МУНИЦИПАЛЬНЫХ УСЛУГАХ <1>

РАЗДЕЛ _____

1. Наименование муниципальной услуги _____ Уникальный номер по базовому _____
2. Категории потребителей муниципальной услуги _____ (отраслевому) перечню _____
3. Показатели, характеризующие объем и (или) качество муниципальной услуги:
- 3.1. Показатели, характеризующие качество муниципальной услуги <2>:

Уни- каль- ный номер рее- стро- вой записи	Показатель, характеризующий содер- жание муниципальной услуги			Показатель, харак- теризующий условия (формы) оказания му- ниципальной услуги		Показатель качества муни- ципальной услуги			Значение показателя качества муниципальной услуги		
						наимено- вание по- казателя	единица изме- рения по ОКЕИ		20__ год (очеред- ной фи- нансовый год)	20__ год (1-й год планового периода)	20__ год (2-й год планово- го перио- да)
	наимено- вание	код									
1	2	3	4	5	6	7	8	9	10	11	12

Допустимые (возможные) отклонения от установленных показателей качества муниципальной услуги, в пределах которых муниципальное задание считается выполненным (процентов) _____

3.2. Показатели, характеризующие объем муниципальной услуги:

Уни- каль- ный номер рее- стро- вой записи	Показатель, характеризующий содержание муниципальной услуги			Показатель, харак- теризующий усло- вия (формы) оказа- ния муниципальной услуги		Показатель объема му- ниципальной услуги			Значение показателя объема муниципальной услуги			Среднегодовой размер платы (цена, тариф)		
						наимено- вание по- каза- теля	единица из- мерения по ОКЕИ		20__ год (оче- редной финан- совый год)	20__ год (1-й год пла- ново- вого пери- ода)	20__ год (2-й год пла- ново- го пе- риода)	20__ год (оче- редной фи- нан- совый год)	20__ год (1-й год пла- ново- вого пери- ода)	20__ год (2-й год пла- ново- вого пери- ода)
	наимено- вание	код												
1	2	3	4	5	6	7	8	9	10	11	12	13	14	15

Допустимые (возможные) отклонения от установленных показателей объема муниципальной услуги, в пределах которых муниципальное задание считается выполненным (процентов) _____

4. Нормативные правовые акты, устанавливающие размер платы (цену, тариф) либо порядок ее (его) установления:

Нормативный правовой акт				
вид	принявший орган	дата	номер	наименование
1	2	3	4	5



5. Порядок оказания муниципальной услуги.

5.1. Нормативные правовые акты, регулирующие порядок оказания муниципальной услуги

(наименование, номер и дата нормативного правового акта)

5.2. Порядок информирования потенциальных потребителей муниципальной услуги:

Способ информирования	Состав размещаемой информации	Частота обновления информации
1	2	3

Часть 2. СВЕДЕНИЯ О ВЫПОЛНЯЕМЫХ РАБОТАХ <3>

Раздел _____

Уникальный
номер по
базовому
(отраслево-
му) перечню

1. Наименование работы _____

2. Категории потребителей работы _____

3. Показатели, характеризующие объем и (или) качество работы:

3.1. Показатели, характеризующие качество работы <4>:

Уникальный номер реестровой записи	Показатель, характеризующий содержание работы (по справочникам)			Показатель, характеризующий условия (формы) выполнения работы (по справочникам)		Показатель качества работы			Значение показателя качества работы			
	наименование показателя	наименование показателя	наименование показателя	наименование показателя	наименование показателя	наименование	единица измерения по ОКЕИ	код	20__ год (очередной финансовый год)	20__ год (1-й год планового периода)	20__ год (2-й год планового периода)	
1	2	3	4	5	6	7	8	9	10	11	12	

Допустимые (возможные) отклонения от установленных показателей качества работы, в пределах которых муниципальное задание считается выполненным (процентов) _____

3.2. Показатели, характеризующие объем работы:

Уникальный номер реестровой записи	Показатель, характеризующий содержание работы (по справочникам)			Показатель, характеризующий условия (формы) выполнения работы (по справочникам)		Показатель объема работы			Значение показателя объема работы				
	наименование показателя	наименование показателя	наименование показателя	наименование показателя	наименование показателя	наименование	единица измерения по ОКЕИ	описание работы	код	20__ год (очередной финансовый год)	20__ год (1-й год планового периода)	20__ год (2-й год планового периода)	
1	2	3	4	5	6	7	8	9	10	11	12	13	

Допустимые (возможные) отклонения от установленных показателей объема работы, в пределах которых муниципальное задание считается выполненным (процентов) _____

Часть 3. ПРОЧИЕ СВЕДЕНИЯ О МУНИЦИПАЛЬНОМ ЗАДАНИИ <5>

1. Основания для досрочного прекращения выполнения муниципального задания _____
2. Иная информация, необходимая для выполнения (контроля за выполнением) муниципального задания _____
3. Порядок контроля за выполнением муниципального задания _____

Форма контроля	Периодичность	Органы местного самоуправления, осуществляющие контроль за выполнением муниципального задания
1	2	3

4. Требования к отчетности о выполнении муниципального задания _____
- 4.1. Периодичность представления отчетов о выполнении муниципального задания _____
- 4.2. Сроки представления отчетов о выполнении муниципального задания _____
- 4.3. Иные требования к отчетности о выполнении муниципального задания _____
5. Иные показатели, связанные с выполнением муниципального задания <6>

<1> Формируется при установлении муниципального задания на оказание муниципальной услуги (услуг) и работы (работ) и содержит требования к оказанию муниципальной услуги (услуг) отдельно по каждой из муниципальных услуг с указанием порядкового номера раздела.

<2> Заполняется при установлении показателей, характеризующих качество муниципальной услуги, в ведомственном перечне муниципальных услуг и работ.

<3> Формируется при установлении муниципального задания на оказание муниципальной услуги (услуг) и работы (работ) и содержит требования к выполнению работы (работ) отдельно по каждой из работ с указанием порядкового номера раздела.

<4> Заполняется при установлении показателей, характеризующих качество работы, в ведомственном перечне муниципальных услуг и работ.

<5> Заполняется в целом по муниципальному заданию.

<6> В числе иных показателей может быть указано допустимое (возможное) отклонение от выполнения муниципального задания, в пределах которого оно считается выполненным, при принятии органом, осуществляющим функции и полномочия учредителя, главным распорядителем средств местного бюджета, в ведении которого находятся казенные учреждения, решения об установлении общего допустимого (возможного) отклонения от выполнения муниципального задания, в пределах которого оно считается выполненным (процентов). В этом случае допустимые (возможные) отклонения, предусмотренные в подпунктах 3.1 и 3.2 настоящего муниципального задания, не заполняются.

*Приложение № 2
к Порядку
формирования муниципального задания
на оказание муниципальных услуг (выполнение работ) в
отношении
муниципальных учреждений муниципального образования
Сысертского городского округа и финансового обеспечения
выполнения муниципального задания*

Периодичность _____
(указывается в соответствии с периодичностью представления отчета о выполнении муниципального задания, установленной в муниципальном задании)

Часть 1. СВЕДЕНИЯ ОБ ОКАЗЫВАЕМЫХ МУНИЦИПАЛЬНЫХ УСЛУГАХ <1>

ОТЧЕТ
ОБ ИСПОЛНЕНИИ МУНИЦИПАЛЬНОГО ЗАДАНИЯ
ЗА 20__ ГОД
от «__» _____ 20__ года

РАЗДЕЛ _____

Наименование муниципального учреждения _____ Форма по ОКУД _____

_____ Дата _____

Виды деятельности муниципального учреждения _____ по сводному _____ реестру _____

_____ по ОКВЭД _____

Вид муниципального учреждения _____ по ОКВЭД _____

_____ по ОКВЭД _____

(указывается вид муниципального учреждения из базового (отраслевого) перечня)

Коды
0506001

1. Наименование муниципальной услуги _____ Уникальный номер по базовому (отраслевому) перечню _____
2. Категории потребителей муниципальной услуги _____
3. Сведения о фактическом достижении показателей, характеризующих объем и (или) качество муниципальной услуги:
 - 3.1. Сведения о фактическом достижении показателей, характеризующих качество муниципальной услуги: _____



Уникальный номер реестровой записи	Показатель, характеризующий содержание муниципальной услуги			Показатель, характеризующий условия (формы) оказания муниципальной услуги		Показатель качества муниципальной услуги							
						наименование показателя	единица измерения по ОКЕИ		утверждено в муниципальном задании на год	исполнено на отчетную дату	допустимое (возможное) отклонение	отклонение, превышающее допустимое (возможное) значение	причина отклонения
	наименование	код											
1	2	3	4	5	6	7	8	9	10	11	12	13	14

3.2. Сведения о фактическом достижении показателей, характеризующих объем муниципальной услуги:

Уникальный номер реестровой записи	Показатель, характеризующий содержание муниципальной услуги			Показатель, характеризующий условия (формы) оказания муниципальной услуги		Показатель объема муниципальной услуги							Средний размер платы (цена, тариф)	
						наименование показателя	единица измерения по ОКЕИ		утверждено в муниципальном задании на год	исполнено на отчетную дату	допустимое (возможное) отклонение	отклонение, превышающее допустимое (возможное) значение		причина отклонения
	наименование	код												
1	2	3	4	5	6	7	8	9	10	11	12	13	14	15

Часть 2. СВЕДЕНИЯ О ВЫПОЛНЯЕМЫХ РАБОТАХ <2>

Раздел _____

1. Наименование работы _____

Уникальный номер по базовому (отраслевому) перечню

2. Категории потребителей работы _____

3. Сведения о фактическом достижении показателей, характеризующих объем и (или) качество работы:

3.1. Сведения о фактическом достижении показателей, характеризующих качество работы:

Уникальный номер реестровой записи	Показатель, характеризующий содержание работы			Показатель, характеризующий условия (формы) выполнения работы		Показатель качества работы							
						наименование показателя	единица измерения по ОКЕИ		утверждено в муниципальном задании на год	исполнено на отчетную дату	допустимое (возможное) отклонение	отклонение, превышающее допустимое (возможное) значение	причина отклонения
	наименование	код											
1	2	3	4	5	6	7	8	9	10	11	12	13	14

3.2. Сведения с фактическим достижении показателей, характеризующих объем работы:

Уни- каль- ный номер рее- стровой записи	Показатель, характеризу- ющий содержание работы			Показатель, ха- рактеризующий условия (формы) выполнения ра- боты		Показатель объема работы							
						наимено- вание по- казателя	единица из- мерения по ОКЕИ		утверж- дено в муници- пальном задании на год	испол- нено на отчетную дату	допусти- мое (воз- можное) отклоне- ние	откло- нение, превы- шающее допусти- мое (воз- можное) значение	причина откло- нения
	наимено- вание по- казателя	наимено- вание по- казателя	наимено- вание по- казателя	код									
1	2	3	4	5	6	7	8	9	10	11	12	13	14

<1> Формируется при установлении муниципального задания на оказание муниципальной услуги (услуг) и работы (работ) и содержит требования к оказанию муниципальной услуги (услуг) отдельно по каждой из муниципальных услуг с указанием порядкового номера раздела.

<2> Формируется при установлении муниципального задания на оказание муниципальной услуги (услуг) и работы (работ) и содержит требования к выполнению работы (работ) отдельно по каждой из работ с указанием порядкового номера раздела.

**ПОСТАНОВЛЕНИЕ АДМИНИСТРАЦИИ
СЫСЕРТСКОГО ГОРОДСКОГО ОКРУГА
от 09.12.2015 г. № 3366**

**ОБ УТВЕРЖДЕНИИ ПОРЯДКА
ОПРЕДЕЛЕНИЯ НОРМАТИВНЫХ ЗАТРАТ
НА ОКАЗАНИЕ МУНИЦИПАЛЬНЫХ
УСЛУГ, РАБОТ В РАЗЛИЧНЫХ СФЕРАХ
ДЕЯТЕЛЬНОСТИ, ПРИМЕНЯЕМЫХ ПРИ
РАСЧЕТЕ ОБЪЕМА ФИНАНСОВОГО
ОБЕСПЕЧЕНИЯ ВЫПОЛНЕНИЯ
МУНИЦИПАЛЬНОГО ЗАДАНИЯ НА
ОКАЗАНИЕ МУНИЦИПАЛЬНЫХ
УСЛУГ (ВЫПОЛНЕНИЕ РАБОТ)
МУНИЦИПАЛЬНЫМИ УЧРЕЖДЕНИЯМИ
СЫСЕРТСКОГО ГОРОДСКОГО ОКРУГА**

В соответствии с абзацем вторым пункта 4 статьи 69.2 Бюджетного кодекса Российской Федерации, Приказом Министерства финансов Российской Федерации от 01.07.2015 N 104н «Об утверждении общих требований к определению нормативных затрат на оказание государственных (муниципальных) услуг, осуществление которых предусмотрено бюджетным законодательством Российской Федерации и не отнесенных к иным видам деятельности, применяемых при расчете объема финансового обеспечения выполнения государственного (муниципального) задания на оказание государственных (муниципальных) услуг (выполнение работ) государственным (муниципальным) учреждением»

ПОСТАНОВЛЯЮ:

1. Утвердить Порядок определения нормативных затрат на оказание муниципальных услуг, работ в различных сферах деятельности, применяемых при расчете объема финансового обеспечения выполнения муниципального задания на оказание муниципальных услуг (выполнение работ) муниципальными учреждениями Сысертского городского округа (далее - Порядок) (прилагается).

2. Признать утратившими силу постановление Администрации Сысертского городского округа от 28.07.2011 № 1651 « Об утверждении методических рекомендаций по расчету нормативных затрат, связанных с оказанием муниципальными учреждениями Сысертского городского округа муниципальных услуг (выполнением работ) и

нормативных затрат на содержание имущества муниципальных учреждений Сысертского городского округа ».

3. Опубликовать настоящее постановление в официальном издании «Вестник Сысертского городского округа» и разместить на официальном сайте Сысертского городского округа.

4. Контроль за исполнением настоящего постановления возложить на заместителя Главы Администрации Сысертского городского округа, председателя комитета по экономике Краснову С.В.

Глава Сысертского
городского округа

А.Г.Карамышев

*Утвержден
постановлением Администрации
Сысертского городского округа
от 09.12.2015 г. № 3366*

**ПОРЯДОК
ОПРЕДЕЛЕНИЯ НОРМАТИВНЫХ ЗАТРАТ НА ОКАЗАНИЕ
МУНИЦИПАЛЬНЫХ УСЛУГ, РАБОТ, В РАЗЛИЧНЫХ
СФЕРАХ ДЕЯТЕЛЬНОСТИ, ПРИМЕНЯЕМЫХ ПРИ РАСЧЕТЕ
ОБЪЕМА ФИНАНСОВОГО ОБЕСПЕЧЕНИЯ ВЫПОЛНЕНИЯ
МУНИЦИПАЛЬНОГО ЗАДАНИЯ НА ОКАЗАНИЕ
МУНИЦИПАЛЬНЫХ УСЛУГ (ВЫПОЛНЕНИЕ РАБОТ)
МУНИЦИПАЛЬНЫМИ УЧРЕЖДЕНИЯМИ СЫСЕРТСКОГО
ГОРОДСКОГО ОКРУГА**

I. ОБЩИЕ ПОЛОЖЕНИЯ

1. Настоящий Порядок разработан в соответствии с положениями абзаца второго пункта 4 статьи 69.2 Бюджетного кодекса Российской Федерации и устанавливает правила определения нормативных затрат на оказание муниципальной услуги, в различных сферах деятельности, применяемых при расчете объема финансового обеспечения выполнения муниципального задания на оказание муниципальных услуг (выполнение работ) муниципальными учреждениями Сысертского городского округа (далее - нормативные затраты).

2. Нормативные затраты на оказание муниципальной услуги определяются:

1) исходя из содержащейся в ведомственном перечне муниципальных услуг и работ, утвержденными органами местного самоуправления Сысертского городского округа, осуществляющие полномочия учредителя муниципальных бюджетных, автономных учреждений Сысертского городского округа (далее - органы местного самоуправления, осуществляющие функции и полномочия учредителя), а также главные распорядители бюджетных средств,



в ведении которых находятся муниципальные казенные учреждения Сыертского городского округа, по которым принято решение о формировании для них муниципального задания (далее - главные распорядители бюджетных средств, в ведении которых находятся казенные учреждения) (далее - ведомственный перечень), информации о единице показателя, характеризующего объем муниципальной услуги в определенной сфере деятельности, отражающих содержание и (или) условия (формы) оказания муниципальной услуги в данной сфере (далее - показатели отраслевой специфики);

2) на основе базового норматива затрат на оказание муниципальной услуги и корректирующих коэффициентов к базовому нормативу затрат на оказание муниципальной услуги, определяемых в соответствии с порядками, принятыми органами местного самоуправления, осуществляющего функции и полномочия учредителя, а также главными распорядителями бюджетных средств, в ведении которых находятся казенные учреждения на основании пункта 4 статьи 69.2 Бюджетного кодекса Российской Федерации (далее - порядки, принятые на основании пункта 4 статьи 69.2 Бюджетного кодекса Российской Федерации), с соблюдением настоящего Порядка.

Нормативные затраты на оказание муниципальной услуги, рассчитанные с соблюдением настоящего Порядка, не могут приводить к превышению объема бюджетных ассигнований, предусмотренных решением о бюджете на очередной финансовый год (очередной финансовый год и плановый период) на финансовое обеспечение выполнения государственного (муниципального) задания.

3. Базовый норматив затрат на оказание муниципальной услуги состоит из базового норматива затрат, непосредственно связанных с оказанием муниципальной услуги, и базового норматива затрат на общехозяйственные нужды на оказание муниципальной услуги.

4. В базовый норматив затрат, непосредственно связанных с оказанием муниципальной услуги, включаются:

1) затраты на оплату труда с начислениями на выплаты по оплате труда работников, непосредственно связанных с оказанием муниципальной услуги, включая страховые взносы в Пенсионный фонд Российской Федерации, Фонд социального страхования Российской Федерации и Федеральный фонд обязательного медицинского страхования, страховые взносы на обязательное социальное страхование от несчастных случаев на производстве и профессиональных заболеваний, в соответствии с трудовым законодательством и иными нормативными правовыми актами, содержащими нормы трудового права (далее - начисления на выплаты по оплате труда);

2) затраты на приобретение материальных запасов и особо ценного движимого имущества, потребляемых (используемых) в процессе оказания муниципальной услуги с учетом срока полезного использования (в том числе затраты на арендные платежи);

3) иные затраты, непосредственно связанные с оказанием муниципальной услуги.

5. В базовый норматив затрат на общехозяйственные нужды на оказание муниципальной услуги включаются:

1) затраты на коммунальные услуги;

2) затраты на содержание объектов недвижимого имущества, необходимых для выполнения муниципального задания и для общехозяйственных нужд, в том числе на основании договора аренды (финансовой аренды) или договора безвозмездного пользования (далее - имущество, необходимое для выполнения муниципального задания (в том числе затраты на арендные платежи));

3) затраты на содержание объектов особо ценного движимого имущества, необходимого для выполнения муниципального задания (в том числе затраты на арендные платежи);

4) затраты на приобретение услуг связи;

5) затраты на приобретение транспортных услуг;

6) затраты на оплату труда с начислениями на выплаты по оплате труда работников, которые не принимают непосредственного участия в оказании муниципальной услуги;

7) затраты на прочие общехозяйственные нужды.

6. Корректирующие коэффициенты к базовому нормативу затрат на оказание муниципальной услуги, применяемые при расчете нормативных затрат на оказание муниципальной услуги, состоят из:

1) территориального корректирующего коэффициента, включающего территориальный корректирующий коэффициент на оплату труда с начислениями на выплаты по оплате труда и территориаль-

ный корректирующий коэффициент на коммунальные услуги и на содержание недвижимого имущества;

2) отраслевого корректирующего коэффициента к базовому нормативу затрат, отражающего отраслевую специфику муниципальной услуги.

7. При определении базового норматива затрат рассчитываются затраты, необходимые для оказания муниципальной услуги, с соблюдением показателей качества оказания муниципальной услуги, а также показателей отраслевой специфики, отраслевой корректирующий коэффициент при которых принимает значение, равное «1».

8. При определении базового норматива затрат на оказание муниципальной услуги применяются нормы, выраженные в натуральных показателях (рабочее время работников, материальные запасы, особо ценное движимое имущество, топливо, электроэнергия и другие ресурсы, используемые для оказания муниципальной услуги (далее - нормы), выраженные в натуральных показателях), установленные нормативными правовыми (муниципальными правовыми) актами, а также межгосударственными, национальными (государственными) стандартами Российской Федерации, строительными нормами и правилами, санитарными нормами и правилами, стандартами, порядками и регламентами оказания муниципальной услуги (далее - стандарт оказания услуги).

При отсутствии норм, выраженных в натуральных показателях, установленных стандартом оказания услуги, в отношении услуги, оказываемой муниципальными учреждениями, нормы, выраженные в натуральных показателях, определяются на основе анализа и усреднения показателей деятельности муниципального учреждения, которое имеет минимальный объем затрат на оказание единицы муниципальной услуги при выполнении требований к качеству оказания муниципальной услуги, отраженных в ведомственном перечне (далее - метод наиболее эффективного учреждения), либо на основе медианного значения по муниципальным учреждениям, оказывающим муниципальную услугу в данной сфере деятельности (далее - медианный метод) <1>.

<1> Для каждой муниципальной услуги выбирается один из методов.

Органы местного самоуправления, осуществляющего функции и полномочия учредителя, а также главные распорядители бюджетных средств, в ведении которых находятся казенные учреждения при отсутствии норм, выраженных в натуральных показателях, установленном стандартом оказания услуги, используют методы, указанные в абзаце втором настоящего пункта, либо устанавливает правила определения норм, выраженных в натуральных показателях, отличные от метода, указанного в абзаце втором настоящего пункта, в соответствии с порядком, принятым органом местного самоуправления, осуществляющего функции и полномочия учредителя, а также главным распорядителем бюджетных средств, в ведении которых находятся казенные учреждения (далее - иной метод).

Значения норм, выраженных в натуральных показателях, установленных стандартом оказания услуги, либо методом наиболее эффективного учреждения, либо медианным методом, либо иным методом (далее - натуральная норма), необходимых для определения базового норматива затрат на оказание муниципальной услуги, определяются по каждой муниципальной услуге с указанием ее наименования и уникального номера реестровой записи из ведомственного перечня.

9. Значения базового норматива затрат на оказание муниципальной услуги в каждой сфере деятельности и корректирующих коэффициентов к базовому нормативу затрат на оказание муниципальной услуги в этой сфере утверждаются в соответствии с порядком, принятым в соответствии с общими требованиями, на основании пункта 4 статьи 69.2 Бюджетного кодекса Российской Федерации, с учетом положений пунктов 10, 11 настоящего Порядка.

10. Значение базового норматива затрат на оказание муниципальной услуги в каждой сфере с указанием ее наименования и уникального номера реестровой записи из ведомственного перечня утверждается общей суммой, в том числе в разрезе:

1) суммы затрат на оплату труда с начислениями на выплаты по оплате труда работников, непосредственно связанных с оказанием

муниципальной услуги;

2) суммы затрат на коммунальные услуги и содержание объектов недвижимого имущества, необходимого для выполнения муниципального задания (в том числе затраты на арендные платежи).

При утверждении значения базового норматива затрат на оказание муниципальной услуги, оказываемой муниципальным учреждением, дополнительно указывается информация о натуральных нормах, необходимых для определения базового норматива затрат на оказание муниципальной услуги в определенной сфере деятельности, согласно приложению к настоящему Порядку.

При утверждении значения базового норматива затрат на оказание муниципальной услуги, оказываемой муниципальным учреждением, указывается информация о натуральных нормах, необходимых для определения базового норматива затрат на оказание муниципальной услуги, включающая наименование натуральной нормы, ее значение и источник указанного значения (нормативный правовой акт (вид, дата, номер), утверждающий стандарт оказания услуги, а при его отсутствии слова «Метод наиболее эффективного учреждения», либо слова «Медианный метод», либо слова «Иной метод»), в соответствии с порядком, принятым органом местного самоуправления, осуществляющего функции и полномочия учредителя, а также главным распорядителем бюджетных средств, в ведении которого находятся казенные учреждения.

11. Значение отраслевого корректирующего коэффициента утверждается по каждой муниципальной услуге в определенной сфере с указанием ее наименования и уникального номера реестровой записи из ведомственного перечня, а также наименования показателя отраслевой специфики.

12. Нормативные затраты на оказание муниципальной услуги муниципальными учреждениями рассчитываются в соответствии с положениями главы II настоящего Порядка.

Орган местного самоуправления, осуществляющий функции и полномочия учредителя, а также главный распорядитель бюджетных средств, в ведении которого находятся казенные применяет порядок расчета нормативных затрат на оказание муниципальной услуги муниципальными учреждениями, установленный для муниципальных учреждений (далее - учреждение) в соответствии с положениями главы II настоящего Порядка, либо расчета нормативных затрат на оказание муниципальной услуги учреждениями, установленный органом местного самоуправления, осуществляющего функции и полномочия учредителя, а также главным распорядителем бюджетных средств, в ведении которого находятся казенные учреждения на основании пункта 4 статьи 69.2 Бюджетного кодекса с соблюдением положений, определенных главой I настоящего Порядка.

II. РАСЧЕТ НОРМАТИВНЫХ ЗАТРАТ НА ОКАЗАНИЕ МУНИЦИПАЛЬНОЙ УСЛУГИ, В РАЗЛИЧНЫХ СФЕРАХ ДЕЯТЕЛЬНОСТИ, ПРИМЕНЯЕМЫХ ПРИ РАСЧЕТЕ ОБЪЕМА ФИНАНСОВОГО ОБЕСПЕЧЕНИЯ ВЫПОЛНЕНИЯ МУНИЦИПАЛЬНОГО ЗАДАНИЯ

13. Нормативные затраты на оказание *i*-й муниципальной услуги (N_i), (далее - *i*-я муниципальная услуга) рассчитываются по следующей формуле:

$$(1) N_i = N_{\text{баз}} \times K_{\text{отр}} \times K_{\text{тер}}, \text{ где:}$$

$N_{\text{баз}}$ - базовый норматив затрат на оказание *i*-й муниципальной услуги;

$K_{\text{отр}}$ - отраслевой корректирующий коэффициент;

$K_{\text{тер}}$ - территориальный корректирующий коэффициент.
Базовый норматив затрат на оказание *i*-й муниципальной услуги ($N_{\text{баз}}$) рассчитывается по следующей формуле:

$$(2) N_{\text{баз}} = N_{\text{баз}}^{\text{непоср}} + N_{\text{баз}}^{\text{общ}}, \text{ где:}$$

$N_{\text{баз}}^{\text{непоср}}$ - базовый норматив затрат, непосредственно связанных с оказанием *i*-й муниципальной услуги;

$N_{\text{баз}}^{\text{общ}}$ - базовый норматив затрат на общехозяйственные нужды на оказание *i*-й муниципальной услуги.

14. Базовый норматив затрат, непосредственно связанных с оказанием *i*-й муниципальной услуги, рассчитывается по следующей формуле:

$$(3) N_{\text{баз}}^{\text{непоср}} = N_{\text{баз}}^{\text{ОТ1}} + N_{\text{баз}}^{\text{МЗ}} + N_{\text{баз}}^{\text{ИНЗ}}, \text{ где:}$$

$N_{\text{баз}}^{\text{ОТ1}}$ - затраты на оплату труда с начислениями на выплаты по оплате труда работников, непосредственно связанных с оказанием *i*-й муниципальной услуги;

$N_{\text{баз}}^{\text{МЗ}}$ - затраты на приобретение материальных запасов и особо ценного движимого имущества, потребляемых (используемых) в процессе оказания *i*-й муниципальной услуги с учетом срока полезного использования (в том числе затраты на арендные платежи);

$N_{\text{баз}}^{\text{ИНЗ}}$ - иные затраты, непосредственно связанные с оказанием *i*-й муниципальной услуги.

15. Затраты на оплату труда с начислениями на выплаты по оплате труда работников, непосредственно связанных с оказанием *i*-й муниципальной услуги $N_{\text{баз}}^{\text{ОТ1}}$, рассчитываются по следующей формуле:

$$(4) N_{\text{баз}}^{\text{ОТ1}} = \sum_d n_{\text{id}}^{\text{ОТ1}} \times R_{\text{id}}^{\text{ОТ1}}, \text{ где:}$$

$n_{\text{id}}^{\text{ОТ1}}$ - значение натуральной нормы рабочего времени, затрачиваемого *d*-м работником, непосредственно связанным с оказанием *i*-й муниципальной услуги, на оказание *i*-й муниципальной услуги;

$R_{\text{id}}^{\text{ОТ1}}$ - размер повременной (часовой, дневной, месячной, годовой) оплаты труда (с учетом окладов (должностных окладов), ставок заработной платы, выплат компенсационного и стимулирующего характера) с начислениями на выплаты по оплате труда *d*-го работника, непосредственно связанного с оказанием *i*-й муниципальной услуги.

Размер повременной (часовой, дневной, месячной, годовой) оплаты труда с начислениями на выплаты по оплате труда *d*-го работника, непосредственно связанного с оказанием *i*-й муниципальной услуги, определяется исходя из годового фонда оплаты труда и годового фонда рабочего времени указанного работника с учетом применяемого при формировании проекта бюджета Сысертского городского округа на очередной финансовый год и плановый период прогнозного индекса потребительских цен на конец соответствующего года, определяемого в соответствии с прогнозом социально-экономического развития, разрабатываемым согласно статье 173 Бюджетного кодекса Сысертского городского округа.

Годовой фонд оплаты труда и годовой фонд рабочего времени *d*-го работника, непосредственно связанного с оказанием *i*-й муниципальной услуги, определяются в соответствии со значениями натуральных норм, применяемых согласно положениям пункта 8 настоящего Порядка.

16. Затраты на приобретение материальных запасов и особо ценного движимого имущества, потребляемых (используемых) в процессе оказания *i*-й муниципальной услуги с учетом срока полезного использования (в том числе затраты на арендные платежи), в соответствии со значениями натуральных норм, определенных согласно пункту 8 настоящего Порядка, рассчитываются по следующей формуле:

$$(5) N_{\text{баз}}^{\text{МЗ}} = \sum_k \frac{n_{\text{ик}}^{\text{МЗ}} \times R_{\text{ик}}^{\text{МЗ}}}{T_k^{\text{МЗ}}}, \text{ где:}$$



n_{ik}^{M3} - значение натуральной нормы к-го вида материального запаса / особо ценного движимого имущества, непосредственно используемого в процессе оказания *i*-й муниципальной услуги;

R_{ik}^{M3} - стоимость к-го вида материального запаса / особо ценного движимого имущества, непосредственно используемого в процессе оказания *i*-й муниципальной услуги в соответствующем финансовом году;

T_k^{M3} - срок полезного использования к-го вида материального запаса / особо ценного движимого имущества.

Стоимость к-го вида материального запаса / особо ценного движимого имущества, непосредственно используемого в процессе оказания *i*-й муниципальной услуги, определяется в соответствии с положениями пункта 26 настоящего Порядка.

17. Иные затраты, непосредственно связанные с оказанием *i*-й муниципальной услуги, в соответствии со значениями натуральных норм, определенных согласно пункту 8 настоящего Порядка, рассчитываются по следующей формуле:

$$(6) N_{i\text{баз}}^{\text{ИИЗ}} = \sum_{\text{ил}} \frac{n_{\text{ил}}^{\text{ИИЗ}} \times R_{\text{ил}}^{\text{ИИЗ}}}{T_{\text{ил}}^{\text{ИИЗ}}}, \text{ где:}$$

$n_{\text{ил}}^{\text{ИИЗ}}$ - значение натуральной нормы *l*-го вида, непосредственно используемой в процессе оказания *i*-й муниципальной услуги и не учтенной в затратах на оплату труда с начислениями на выплаты по оплате труда работников, непосредственно связанных с оказанием *i*-й муниципальной услуги, и затратах на приобретение материальных запасов и особо ценного движимого имущества, потребляемых (используемых) в процессе оказания *i*-й муниципальной услуги с учетом срока полезного использования (в том числе затраты на арендные платежи) (далее - иная натуральная норма, непосредственно используемая в процессе оказания *i*-й муниципальной услуги);

$R_{\text{ил}}^{\text{ИИЗ}}$ - стоимость *l*-й иной натуральной нормы, непосредственно используемой в процессе оказания *i*-й муниципальной услуги в соответствующем финансовом году;

$T_{\text{ил}}^{\text{ИИЗ}}$ - срок полезного использования *l*-й иной натуральной нормы, непосредственно используемой в процессе оказания *i*-й муниципальной услуги.

Стоимость *l*-й иной натуральной нормы, непосредственно используемой в процессе оказания *i*-й муниципальной услуги, определяется в соответствии с положениями пункта 26 настоящего Порядка.

18. Базовый норматив затрат на общехозяйственные нужды на оказание *i*-й муниципальной услуги ($N_{i\text{баз}}^{\text{общ}}$) рассчитывается по следующей формуле:

$$(7) N_{i\text{баз}}^{\text{общ}} = N_{i\text{баз}}^{\text{КУ}} + N_{i\text{баз}}^{\text{СУВ}} + N_{i\text{баз}}^{\text{СОЦДИ}} + N_{i\text{баз}}^{\text{УС}} + N_{i\text{баз}}^{\text{ТУ}} + N_{i\text{баз}}^{\text{ОТ2}} + N_{i\text{баз}}^{\text{ПНЗ}}, \text{ где:}$$

$N_{i\text{баз}}^{\text{КУ}}$ - затраты на коммунальные услуги для *i*-й муниципальной услуги;

$N_{i\text{баз}}^{\text{СНИ}}$ - затраты на содержание объектов недвижимого имущества, необходимого для выполнения муниципального задания (в том числе затраты на арендные платежи);

$N_{i\text{баз}}^{\text{СОЦДИ}}$ - затраты на содержание объектов особо ценного движимого имущества, необходимого для выполнения муниципального задания (в том числе затраты на арендные платежи);

$N_{i\text{баз}}^{\text{УС}}$ - затраты на приобретение услуг связи для *i*-й муниципальной услуги;

$N_{i\text{баз}}^{\text{ТУ}}$ - затраты на приобретение транспортных услуг для *i*-й муниципальной услуги;

$N_{i\text{баз}}^{\text{ОТ2}}$ - затраты на оплату труда с начислениями на выплаты по оплате труда работников, которые не принимают непосредственно участия в оказании *i*-й муниципальной услуги;

$N_{i\text{баз}}^{\text{ПНЗ}}$ - затраты на прочие общехозяйственные нужды на оказание *i*-й муниципальной услуги.

Стоимость (цена, тариф) работ / услуг, учитываемых при опреде-

лении базового норматива затрат на общехозяйственные нужды на оказание *i*-й муниципальной услуги ($N_{i\text{баз}}^{\text{общ}}$), определяется в соответствии с положениями пункта 26 настоящего Порядка.

19. Затраты на коммунальные услуги для *i*-й муниципальной услуги рассчитываются по следующей формуле:

$$(8) N_{i\text{баз}}^{\text{КУ}} = \sum_w n_{iw}^{\text{КУ}} \times R_{iw}^{\text{КУ}}, \text{ где:}$$

$n_{iw}^{\text{КУ}}$ - значение натуральной нормы потребления (расхода) *w*-й коммунальной услуги, учитываемой при расчете базового норматива затрат на общехозяйственные нужды на оказание *i*-й муниципальной услуги (далее - натуральная норма потребления (расхода) коммунальной услуги);

$R_{iw}^{\text{КУ}}$ - стоимость (цена, тариф) *w*-й коммунальной услуги, учитываемой при расчете базового норматива затрат на общехозяйственные нужды на оказание *i*-й муниципальной услуги в соответствующем финансовом году.

Стоимость (цена, тариф) *w*-й коммунальной услуги, учитываемой при расчете базового норматива затрат на общехозяйственные нужды на оказание *i*-й муниципальной услуги, определяется в соответствии с положениями пункта 26 настоящего Порядка.

В составе затрат на коммунальные услуги для *i*-й муниципальной услуги учитываются следующие натуральные нормы потребления (расхода) коммунальных услуг, определенные согласно пункту 8 настоящего Порядка, в том числе:

- газа и иного вида топлива;
- электроэнергии;
- теплотенергии на отопление зданий, помещений и сооружений;
- горячей воды;
- холодного водоснабжения;
- водоотведения;
- других видов коммунальных услуг.

20. Затраты на содержание объектов недвижимого имущества, необходимого для выполнения муниципального задания (в том числе затраты на арендные платежи), рассчитываются по формуле:

$$(9) N_{i\text{баз}}^{\text{СНИ}} = \sum_m n_{im}^{\text{СНИ}} \times R_{im}^{\text{СНИ}}, \text{ где:}$$

$n_{im}^{\text{СНИ}}$ - значение натуральной нормы потребления *m*-го вида работ / услуг по содержанию объектов недвижимого имущества, учитываемая при расчете базового норматива затрат на общехозяйственные нужды на оказание *i*-й муниципальной услуги (далее - натуральная норма потребления вида работ / услуг по содержанию объектов недвижимого имущества);

$R_{im}^{\text{СНИ}}$ - стоимость (цена, тариф) *m*-го вида работ / услуг по содержанию объектов недвижимого имущества, учитываемого при расчете базового норматива затрат на общехозяйственные нужды на оказание *i*-й муниципальной услуги в соответствующем финансовом году.

Стоимость (цена, тариф) *m*-го вида работ / услуг по содержанию объектов недвижимого имущества, учитываемого при расчете базового норматива затрат на общехозяйственные нужды на оказание *i*-й муниципальной услуги, определяется в соответствии с положениями пункта 26 настоящего Порядка.

В составе затрат на содержание объектов недвижимого имущества, необходимого для выполнения муниципального задания (в том числе затраты на арендные платежи), учитываются следующие натуральные нормы потребления вида работ / услуг по содержанию объектов недвижимого имущества в соответствии со значениями натуральных норм, определенных согласно пункту 8 настоящего Порядка, в том числе:

- на техническое обслуживание и регламентно-профилактический ремонт систем охранно-тревожной сигнализации;
- на проведение текущего ремонта;
- на содержание прилегающей территории;
- на обслуживание и уборку помещения;
- на вывоз твердых бытовых отходов;
- на техническое обслуживание и регламентно-профилактический ремонт лифтов;

- на техническое обслуживание и регламентно-профилактический ремонт водонапорной насосной станции хозяйственно-питьевого и противопожарного водоснабжения;

- на техническое обслуживание и регламентно-профилактический ремонт водонапорной насосной станции пожаротушения;

- на техническое обслуживание и регламентно-профилактический ремонт отопительной системы, в том числе на подготовку отопительной системы к зимнему сезону, индивидуального теплового пункта;

- на техническое обслуживание и регламентно-профилактический ремонт электрооборудования (электростанций, трансформаторных подстанций, электрощитовых) административного здания (помещения);

- на другие виды работ / услуг по содержанию объектов недвижимого имущества.

21. Затраты на содержание объектов особо ценного движимого имущества, необходимого для выполнения муниципальной задачи, рассчитываются по формуле:

$$(10) N_{i\alpha\lambda}^{COЦДИ} = \sum_n n_{in}^{COЦДИ} \times R_{in}^{COЦДИ}, \text{ где:}$$

$n_{in}^{COЦДИ}$ - значение натуральной нормы потребления n-го вида работ / услуг по содержанию объектов особо ценного движимого имущества, учитываемая при расчете базового норматива затрат на общехозяйственные нужды на оказание i-й муниципальной услуги (далее - натуральная норма потребления вида работ / услуг по содержанию объектов особо ценного движимого имущества);

$R_{in}^{COЦДИ}$ - стоимость (цена, тариф) n-го вида работ / услуг по содержанию объектов особо ценного движимого имущества, учитываемого при расчете базового норматива затрат на общехозяйственные нужды на оказание i-й муниципальной услуги в соответствующем финансовом году.

Стоимость (цена, тариф) n-го вида работ / услуг по содержанию объектов особо ценного движимого имущества, учитываемого при расчете базового норматива затрат на общехозяйственные нужды на оказание i-й муниципальной услуги, определяется в соответствии с положениями пункта 26 настоящего Порядка.

В составе затрат на содержание объектов особо ценного движимого имущества, необходимого для выполнения муниципального задания, учитываются следующие натуральные нормы потребления вида работ / услуг по содержанию объектов особо ценного движимого имущества в соответствии со значениями натуральных норм, определенных согласно пункту 8 настоящего Порядка, в том числе:

- на техническое обслуживание и ремонт транспортных средств;

- на техническое обслуживание и регламентно-профилактический ремонт дизельных генераторных установок;

- на техническое обслуживание и регламентно-профилактический ремонт систем кондиционирования и вентиляции;

- на техническое обслуживание и регламентно-профилактический ремонт систем контроля и управления доступом;

- на техническое обслуживание и регламентно-профилактический ремонт систем автоматического диспетчерского управления;

- на техническое обслуживание и регламентно-профилактический ремонт систем видеонаблюдения;

- на другие виды работ / услуг по содержанию объектов особо ценного движимого имущества.

22. Затраты на приобретение услуг связи для i-й муниципальной услуги рассчитываются по следующей формуле:

$$(11) N_{i\alpha\lambda}^{YC} = \sum_p n_{ip}^{YC} \times R_{ip}^{YC}, \text{ где:}$$

n_{ip}^{YC} - значение натуральной нормы потребления p-й услуги связи, учитываемой при расчете базового норматива затрат на общехозяйственные нужды на оказание i-й муниципальной услуги (далее - натуральная норма потребления услуги связи);

R_{ip}^{YC} - стоимость (цена, тариф) p-й услуги связи, учитываемой при расчете базового норматива затрат на общехозяйственные нужды на оказание i-й муниципальной услуги в соответствующем финансовом году.

Стоимость (цена, тариф) p-й услуги связи, учитываемой при расчете базового норматива затрат на общехозяйственные нужды на оказание i-й муниципальной услуги, определяется в соответствии с положениями пункта 26 настоящего Порядка.

В составе затрат на приобретение услуг связи для i-й муниципальной услуги учитываются следующие натуральные нормы потребления услуг связи в соответствии со значениями натуральных норм, определенных согласно пункту 8 настоящего Порядка, в том числе:

- стационарной связи;

- сотовой связи;

- подключения к информационно-телекоммуникационной сети «Интернет» для планшетного компьютера;

- подключения к информационно-телекоммуникационной сети «Интернет» для стационарного компьютера;

- иных услуг связи.

23. Затраты на приобретение транспортных услуг для i-й муниципальной услуги рассчитываются по следующей формуле:

$$(12) N_{i\alpha\lambda}^{TY} = \sum_r n_{ir}^{TY} \times R_{ir}^{TY}, \text{ где:}$$

n_{ir}^{TY} - значение натуральной нормы потребления r-й транспортной услуги, учитываемая при расчете базового норматива затрат на общехозяйственные нужды на оказание i-й муниципальной услуги (далее - натуральная норма потребления транспортной услуги);

R_{ir}^{TY} - стоимость (цена, тариф) r-й транспортной услуги, учитываемой при расчете базового норматива затрат на общехозяйственные нужды на оказание i-й государственной услуги в соответствующем финансовом году.

Стоимость (цена, тариф) r-й транспортной услуги, учитываемой при расчете базового норматива затрат на общехозяйственные нужды на оказание i-й муниципальной услуги, определяется в соответствии с положениями пункта 26 настоящего Порядка.

В составе затрат на приобретение транспортных услуг для i-й муниципальной услуги учитываются следующие натуральные нормы потребления транспортных услуг в соответствии со значениями натуральных норм, определенных согласно пункту 8 настоящего Порядка, в том числе:

- доставки грузов;

- найма транспортных средств;

- иных транспортных услуг.

24. Затраты на оплату труда с начислениями на выплаты по оплате труда работников, которые не принимают непосредственного участия в оказании i-й муниципальной услуги, рассчитываются одним из следующих способов:

а) При первом способе применяется формула:

$$(13) N_{i\alpha\lambda}^{OT2} = \sum_s n_{is}^{OT2} \times R_{is}^{OT2}, \text{ где:}$$

n_{is}^{OT2} - значение натуральной нормы рабочего времени s-го работника, который не принимает непосредственного участия в оказании муниципальной услуги, учитываемая при расчете базового норматива затрат на общехозяйственные нужды на оказание i-й государственной услуги;

R_{is}^{OT2} - размер повременной (часовой, дневной, месячной, годовой) оплаты труда (с учетом окладов (должностных окладов), ставок заработной платы, выплат компенсационного и стимулирующего характера) с начислениями на выплаты по оплате труда s-го работника, который не принимает непосредственного участия в оказании i-й муниципальной услуги.

Размер повременной (часовой, дневной, месячной, годовой) оплаты труда с начислениями на выплаты по оплате труда s-го работника, который не принимает непосредственного участия в ока-



зании *i*-й муниципальной услуги, определяется исходя из годового фонда оплаты труда и годового фонда рабочего времени указанного работника с учетом применяемого при формировании проекта бюджета городского округа Первоуральск на очередной финансовый год и плановый период прогнозного индекса потребительских цен на конец соответствующего финансового года, определяемого в соответствии с прогнозом социально-экономического развития городского округа Первоуральск, разрабатываемым согласно статье 173 Бюджетного кодекса Российской Федерации.

Годовой фонд оплаты труда и годовой фонд рабочего времени *s*-го работника, который не принимает непосредственного участия в оказании муниципальной услуги, определяются в соответствии со значениями натуральных норм, применяемых согласно положениям пункта 8 настоящего Порядка.

Отношение затрат на оплату труда с учетом начислений на выплаты по оплате труда работников, которые не принимают непосредственного участия в оказании *i*-й муниципальной услуги, к затратам на оплату труда с начислениями на выплаты по оплате труда работников, непосредственно связанных с оказанием *i*-й муниципальной услуги, не должно превышать показатели, установленные законодательством Российской Федерации;

б) При втором способе применяется формула:

$$(14) N_{i\alpha\beta}^{OT2} = a \times N_{i\alpha\beta}^{OT1}, \text{ где:}$$

$N_{i\alpha\beta}^{OT1}$ - затраты на оплату труда с начислениями на выплаты по оплате труда работников, непосредственно связанных с оказанием *i*-й муниципальной услуги;

a - установленная в соответствии с законодательством Российской Федерации предельная доля оплаты труда, определяемая как отношение затрат на оплату труда с начислениями на выплаты по оплате труда работников, которые не принимают непосредственного участия в оказании *i*-й муниципальной услуги, к затратам на оплату труда с начислениями на выплаты по оплате труда работников, непосредственно связанных с оказанием *i*-й муниципальной услуги.

25. Затраты на приобретение прочих работ и услуг на оказание *i*-й муниципальной услуги в соответствии со значениями натуральных норм, определенных согласно пункту 8 настоящего Порядка, рассчитываются по формуле:

$$(15) N_{i\alpha\beta}^{ПНЗ} = \sum_s n_{is}^{ПНЗ} \times R_{is}^{ПНЗ}, \text{ где}$$

$n_{is}^{ПНЗ}$ - значение натуральной нормы потребления *s*-й прочей работы или услуги, учитываемая при расчете базового норматива затрат на общехозяйственные нужды на оказание *i*-й муниципальной услуги;

$R_{is}^{ПНЗ}$ - стоимость (цена, тариф) *s*-й прочей работы или услуги, учитываемой при расчете базового норматива затрат на общехозяйственные нужды на оказание *i*-й муниципальной услуги в соответствующем финансовом году.

Стоимость (цена, тариф) *s*-й прочей работы или услуги, учитываемой при расчете базового норматива затрат на общехозяйственные нужды на оказание *i*-й муниципальной услуги, определяется в соответствии с положениями пункта 26 настоящего Порядка.

26. Стоимость материальных запасов, особо ценного движимого имущества, работ и услуг, учитываемых при определении базового норматива затрат на оказание *i*-й муниципальной услуги, определяется на основании информации о рыночных ценах (тарифах) на идентичные планируемым к приобретению материальные запасы, объекты особо ценного движимого имущества, работы и услуги, а при их отсутствии - на однородные материальные запасы, объекты особо ценного движимого имущества, работы и услуги, с учетом прогнозного индекса потребительских цен на конец соответствующего финансового года, определяемого в соответствии с прогнозом социально-экономического развития Сызертского городского округа, разрабатываемым согласно статье 173 Бюджетного кодекса Российской Федерации.

Определение значения идентичности и однородности матери-

альных запасов, объектов особо ценного движимого имущества, работ и услуг, получение информации о рыночных ценах (тарифах) осуществляется в порядке, установленном законодательством о контрактной системе Российской Федерации в сфере закупок товаров, работ, услуг для обеспечения государственных и муниципальных нужд.

27. Отраслевой корректирующий коэффициент ($K_{отп}$) рассчитывается к базовому нормативу затрат на оказание *i*-ой государственной услуги, исходя из соответствующих показателей отраслевой специфики, по формуле:

$$K_{отп}^i = \frac{N_{отп}^i}{N_{i\alpha\beta}^i}, \text{ где:}$$

$N_{отп}^i$ - значение базового норматива затрат на оказание *i*-ой государственной услуги с учетом показателей отраслевой специфики, рассчитанный по формулам в соответствии с пунктами 14 - 26 настоящих Общих требований с использованием следующих показателей:

1) значений натуральных норм, выраженных в натуральных показателях, соответствующих параметрам оказания *i*-ой государственной услуги с учетом показателей отраслевой специфики;

2) перечня материальных запасов, товаров, работ, услуг, особо ценного движимого и недвижимого имущества, потребляемого (используемого) при оказании *i*-ой государственной услуги с учетом показателей отраслевой специфики;

2) размеров повременной (часовой, дневной, месячной, годовой) оплаты труда работников, непосредственно связанных с оказанием государственной услуги и не принимающих непосредственного участия в оказании государственной услуги, затраты на оплату труда которых учитываются в базовом нормативе затрат на общехозяйственные нужды на оказание *i*-ой государственной услуги, с учетом окладов (должностных окладов), ставок заработной платы, выплат компенсационного и стимулирующего характера, соответствующих показателям отраслевой специфики, с начислениями на выплаты по оплате труда;

3) стоимости (цены, тарифа) материальных запасов, особо ценного движимого имущества, работ и услуг, учитываемых при определении базового норматива затрат на оказание государственной услуги с учетом показателей отраслевой специфики, определяемой в соответствии с пунктом 26 настоящих Общих требований.

При расчете значения базового отраслевого норматива затрат на оказание *i*-ой государственной услуги с учетом показателей отраслевой специфики соблюдаются ограничения о не превышении значений отдельных натуральных норм и отдельных видов затрат, определенные в настоящих Общих требованиях для расчета базового норматива затрат на оказание *i*-ой государственной услуги.

Информации о государственной услуге с учетом показателей отраслевой специфики, утвержденной в одной реестровой записи базового (отраслевого) перечня или ведомственного перечня государственных услуг (работ), может соответствовать только один отраслевой корректирующий коэффициент.

28. Территориальный корректирующий коэффициент устанавливается к базовому нормативу затрат на оказание *i*-й муниципальной услуги, скорректированному на отраслевой коэффициент, и рассчитывается по формуле:

$$(16) K_{тер}^{OT} = \frac{N_{i\alpha\beta}^{OT1}}{N_{i\alpha\beta}^{OT}} K_{тер}^{OT} + \left(1 - \frac{N_{i\alpha\beta}^{OT1}}{N_{i\alpha\beta}^{OT}}\right) K_{тер}^{СИ}, \text{ где:}$$

$K_{тер}^{OT}$ - территориальный корректирующий коэффициент на оплату труда с начислениями на выплаты по оплате труда;

$K_{тер}^{СИ}$ - территориальный корректирующий коэффициент на коммунальные услуги и на содержание недвижимого имущества.

29. Территориальный корректирующий коэффициент на оплату труда с начислениями на выплаты по оплате труда ($K_{тер}^{OT}$) рассчитывается как соотношение между среднемесячной начисленной заработной платой в целом по экономике муниципального образова-

ния, на территории которого оказывается услуга, и среднемесячной начисленной заработной платой в целом по экономике муниципального образования, данные по которому использовались для определения базового норматива затрат на оказание i-й муниципальной услуги.

30. Территориальный корректирующий коэффициент на коммунальные услуги и на содержание недвижимого имущества ($K_{тер}^{СИ}$) рассчитывается как соотношение между суммой затрат на коммунальные услуги и на содержание объектов недвижимого имущества,

необходимого для выполнения муниципального задания (в том числе затраты на арендные платежи), определяемыми в соответствии с натуральными нормами, ценами и тарифами на данные услуги в Сысертском городском округе и суммой затрат на коммунальные услуги ($N_{iбаз}^{КУ}$) и на содержание объектов недвижимого имущества, необходимого для выполнения муниципального задания (в том числе затраты на арендные платежи) ($N_{iбаз}^{СНИ}$) в Сысертском городском округе, данные по которому использовались для определения базового норматива затрат на оказание i-й муниципальной услуги.

*Приложение
к Порядку определения
нормативных затрат на оказание муниципальных услуг, работ в различных сферах деятельности, применяемых при расчете объема финансового обеспечения выполнения муниципального задания на оказание муниципальных услуг (выполнение работ) муниципальными учреждениями,
Сысертского городского округа*

**ЗНАЧЕНИЯ
НАТУРАЛЬНЫХ НОРМ, НЕОБХОДИМЫХ ДЛЯ ОПРЕДЕЛЕНИЯ
БАЗОВЫХ НОРМАТИВОВ ЗАТРАТ НА ОКАЗАНИЕ МУНИЦИПАЛЬНЫХ УСЛУГ**

Наименование муниципальной услуги <*>	Уникальный номер реестровой записи <*>	Наименование натуральной нормы <***>	Единица измерения натуральной нормы <****>	Значение натуральной нормы <*****>	Примечание <*****>
1	2	3	4	5	6
		1. Натуральные нормы, непосредственно связанные с оказанием муниципальной услуги			
		1.1. Работники, непосредственно связанные с оказанием муниципальной услуги			
		1.2. Материальные запасы и особо ценное движимое имущество, потребляемые (используемые) в процессе оказания муниципальной услуги			
		1.3. Иные натуральные нормы, непосредственно используемые в процессе оказания муниципальной услуги			
		2. Натуральные нормы на общехозяйственные нужды			
		2.1. Коммунальные услуги			
		2.2. Содержание объектов недвижимого имущества, необходимого для выполнения муниципального задания			
		2.3. Содержание объектов особо ценного движимого имущества, необходимого для выполнения муниципального задания			
		2.4. Услуги связи			
		2.5. Транспортные услуги			
		2.6. Работники, которые не принимают непосредственного участия в оказании муниципальной услуги			
		2.7. Прочие общехозяйственные нужды			

<*> В графе 1 «Наименование муниципальной услуги» указывается наименование муниципальной услуги в определенной сфере, для которой утверждается базовый норматив затрат.

<*> В графе 2 «Уникальный номер реестровой записи» указывается уникальный номер реестровой записи муниципальной услуги, для



которой рассчитывался базовый норматив затрат, в соответствии с ведомственным перечнем муниципальных услуг и работ, утвержденным органом местного самоуправления, осуществляющего функции и полномочия учредителя, а также главным распорядителем бюджетных средств, в ведении которого находятся казенные учреждения.

<***> В графе 3 «Наименование натуральной нормы» указывается наименование натуральной нормы, используемой для оказания муниципальной услуги (рабочее время работников, материальные запасы, особо ценное движимое имущество, топливо, электроэнергия и другие ресурсы, используемые для оказания муниципальной услуги).

<****> В графе 4 «Единица измерения натуральной нормы» указывается единица, используемая для измерения натуральной нормы (единицы, штуки, Гкал, кВт-ч, куб. м, кв. м, комплекты, штатные единицы, часы и другие единицы измерения).

<*****> В графе 5 «Значение натуральной нормы» указываются значения натуральных норм, установленных стандартами оказания услуги в каждой сфере (в случае их отсутствия указываются значения натуральных норм, определенные для муниципальной услуги, оказываемой муниципальным учреждением, по методу наиболее эффективного учреждения, либо по медианному методу).

<*****> В графе 6 «Примечание» в обязательном порядке указывается источник значения натуральной нормы (нормативный правовой акт (вид, дата, номер), утверждающий стандарт оказания услуги, а при его отсутствии слова «Метод наиболее эффективного учреждения» либо слова «Медианный метод»).

**ПОСТАНОВЛЕНИЕ АДМИНИСТРАЦИИ
СЫСЕР'TСКОГО ГОРОДСКОГО ОКРУГА
от 14.12.2015 г. № 3424**

**О ВНЕСЕНИИ ИЗМЕНЕНИЙ В
МУНИЦИПАЛЬНУЮ ПРОГРАММУ
«РАЗВИТИЕ СИСТЕМЫ ОБРАЗОВАНИЯ
В СЫСЕР'TСКОМ ГОРОДСКОМ ОКРУГЕ
НА 2015-2020 ГОДЫ», УТВЕРЖДЕННУЮ
ПОСТАНОВЛЕНИЕМ АДМИНИСТРАЦИИ
СЫСЕР'TСКОГО ГОРОДСКОГО ОКРУГА ОТ
01.12.2014 ГОДА № 3976 (С ИЗМЕНЕНИЯМИ
ОТ 16.01.2015 Г. № 6, ОТ 28.01.2015 Г. №
154, ОТ 03.03.2015 Г. № 615, ОТ 22.04.2015
Г. № 1221, ОТ 21.05.2015 Г. № 1376, ОТ
09.06.2015 Г. №1514, ОТ 29.06.2015 Г. №
1638, ОТ 06.07.2015 № 1703, ОТ 08.09.2015 Г.
№ 2444, ОТ 03.11.2015 Г. № 3050)**

В целях реализации программно-целевого метода бюджетного планирования, в соответствии с Постановлением Правительства Свердловской области от 21 октября 2013 года № 1262-ПП «Об утверждении государственной программы Свердловской области «Развитие системы образования в Свердловской области до 2020 года», Постановлением Правительства Свердловской области от 10.06.2015 года № 486-ПП «О внесении изменений в распределение субсидий из областного бюджета местным бюджетам, предоставление которых предусмотрено государственной программой Свердловской области «Реализация основных направлений государственной политики в строительном комплексе Свердловской области до 2020 года», между муниципальными образованиями, расположенными на территории Свердловской области, в 2015 году на строительство и реконструкцию зданий муниципальных дошкольных образовательных организаций, утвержденное постановлением Правительства Свердловской области от 03.02.2015 № 64-ПП», Постановлением Правительства Свердловской области от 23.06.2015 года № 533-ПП «О внесении изменений в государственную программу Свердловской области «Реализация основных направлений государственной политики в строительном комплексе Свердловской области до 2020 года», утвержденную Постановлением Правительства Свердловской области от 24.10.2013 №1296-ПП» и постановлением Администрации Сысер'tского городского округа от 21 мая 2014 года № 1498 «Об утверждении Порядка разработки и реализации муниципальных программ Сысер'tского городского округа и проведения оценки эффективности их реализации»

ПОСТАНОВЛЯЮ:

1. Внести в муниципальную программу «Развитие системы образования в Сысер'tском городском округе на 2015-2020 годы», утвержденную постановлением Администрации Сысер'tского городского округа от 01.12.2014 года № 3976 (с изменениями от 16.01.2015 г. № 6, от 28.01.2015 г. № 154, от 03.03.2015 г. № 615, от 22.04.2015 г. № 1221, от 21.05.2015 г. № 1376, от 09.06.2015 г. № 1514, от 29.06.2015 г. № 1638, от 06.07.2015 № 1703, от 08.09.2015 г. № 2444 от 03.11.2015 г. № 3050) следующие изменения:

1) раздел «Объемы финансирования программы по годам реализации» паспорта муниципальной программы «Развитие системы образования в Сысер'tском городском округе на 2015 – 2020 годы» изложить в новой редакции (приложение 1);

2) раздел паспорта «Объемы финансирования подпрограммы по годам реализации тыс. рублей» подпрограммы 5 «Строительство и реконструкция зданий дошкольных образовательных организаций Сысер'tского городского округа» изложить в новой редакции (приложение 2);

3) строку 42 раздела III «План мероприятий по выполнению муниципальной программы «Развитие системы образования в Сысер'tском городском округе на 2015 – 2020 годы» изложить в новой редакции (приложение 3);

4) раздел 4 «Ресурсное обеспечение Программы» изложить в новой редакции (приложение 4).

2. Настоящее постановление опубликовать в официальном издании «Вестник Сысер'tского городского округа».

3. Контроль за исполнением настоящего постановления возложить на заместителя Главы Администрации Сысер'tского городского округа по социальным вопросам Кузнецову Н.В.

**Глава Сысер'tского
городского округа**

А.Г. Карамышев

*ПРИЛОЖЕНИЕ № 1
к постановлению Администрации
Сысер'tского городского округа
от 14.12.2015 г. № 3424*

Объемы финансирования программы по годам реализации	ВСЕГО: 7 095 207,385 тыс. рублей в том числе: 2015 год – 1 539 255,385 тыс. рублей; 2016 год – 1 007 534 тыс. рублей; 2017 год – 1 055 285 тыс. рублей; 2018 год – 1 108 054 тыс. рублей; 2019 год – 1 163 449 тыс. рублей; 2020 год – 1 221 630 тыс. рублей; из них федеральный бюджет: 2 106,974 тыс. рублей; в том числе 2015 год – 2 106,974 тыс. рублей;
---	--

<p>2016 год – 0 тыс. рублей; 2017 год – 0 тыс. рублей; 2018 год – 0 тыс. рублей; 2019 год – 0 тыс. рублей; 2020 год – 0 тыс. рублей; областной бюджет: 371 0545,92 тыс. рублей; в том числе 2015 год – 899 745,92 тыс. рублей; 2016 год – 508 683 тыс. рублей; 2017 год – 534 118 тыс. рублей; 2018 год – 560 825 тыс. рублей; 2019 год – 588 863 тыс. рублей; 2020 год – 618 311 тыс. рублей; местный бюджет: 3 238 151,4909 тыс. рублей; в том числе 2015 год – 616 172,4909 тыс. рублей; 2016 год – 476 560 тыс. рублей; 2017 год – 497 761 тыс. рублей; 2018 год – 522 653 тыс. рублей; 2019 год – 548 781 тыс. рублей; 2020 год – 576 224 тыс. рублей; внебюджетные средства: 144 403 тыс. рублей; в том числе 2015 год – 21 230 тыс. рублей; 2016 год – 22 291 тыс. рублей; 2017 год – 23 406 тыс. рублей; 2018 год – 24 576 тыс. рублей; 2019 год – 25 805 тыс. рублей; 2020 год – 27 095 тыс. рублей</p>
--

ПРИЛОЖЕНИЕ 2
к постановлению Администрации
Сысертского городского округа
от 14.12.2015 г. № 3424

<p>Объемы финансирования подпрограммы по годам реализации тыс. рублей</p>	<p>Общий планируемый объем финансирования подпрограммы составит 596 500,0 тыс. рублей, из них:</p> <p>2015 год – 594 000,0, в том числе федеральный бюджет – 0, областной бюджет – 410 626,3 тыс. рублей, местный бюджет – 183 373,70 тысяч рублей;</p> <p>2016 год – 2 500,0 тыс. рублей, в том числе областной бюджет – 0, местный бюджет – 2 500,0 тыс. рублей;</p> <p>2017 год – 0, в том числе областной бюджет – 0, местный бюджет – 0;</p> <p>2018 год – 0, в том числе областной бюджет – 0, местный бюджет – 0;</p> <p>2019 год – 0, в том числе областной бюджет – 0, местный бюджет – 0;</p> <p>2020 год - 0, в том числе областной бюджет – 0, местный бюджет – 0</p>
---	---

ПРИЛОЖЕНИЕ 3
к постановлению Администрации Сысертского
городского округа
от 14.12.2015 г. № 3424

N п/п	Наименование мероприятия	Исполнители мероприятия программы	Основные виды товаров и услуг, приобретение которых необходимо для осуществления мероприятия	Необходимое количество товаров и услуг, единиц	Срок выполнения мероприятия	Объем расходов на выполнение мероприятия за счет всех источников ресурсного обеспечения, тыс. рублей					Результаты (целевые показатели), достигаемые в ходе выполнения мероприятия
						ВСЕГО в том числе	фб	об	мб	внб	
42.	Строительство и реконструкция дошкольных образовательных организаций	Управление образования Администрации Сысертского городского округа	Места в детских садах	980 мест, в том числе	2015-2016	596 500,0	0	410 626,3	185 873,7	0	стр. 53, раздел II
			Детское дошкольное образовательное учреждение на 270 мест (ДДОУ) по адресу: Свердловская область, город Сысерть, улица Карла Маркса, 132	270 мест	2015	163 500,0	0	112 426,3	51 073,7	0	стр. 53, раздел II
			Детское дошкольное образовательное учреждение на 170 мест (ДДОУ) по адресу: Свердловская обл., Сысертский район, п. Октябрьский, ул. Чапаева, 3	170 мест	2015	103 500,0	0	71 400,0	32 100,0	0	стр. 53, раздел II



ПРИЛОЖЕНИЕ 3
к постановлению Администрации Сыертского
городского округа
от 14.12.2015 г. № 3424

N п/п	Наименование мероприятия	Исполнители мероприятия программы	Основные виды товаров и услуг, приобретение которых необходимо для осуществления мероприятия	Необходимое количество товаров и услуг, единиц	Срок выполнения мероприятия	Объем расходов на выполнение мероприятия за счет всех источников ресурсного обеспечения, тыс. рублей					Результаты (целевые показатели), достигаемые в ходе выполнения мероприятия
						ВСЕГО в том числе	фб	об	мб	внб	
			Детское дошкольное образовательное учреждение на 270 мест (ДДОУ) по адресу: 100 метров на юг относительно ориентира жилого дома, расположенного за пределами участка, адрес ориентира: Свердловская область, поселок Большой Исток, улица Парковая, 14	270 мест	2015	163 500,0	0	113 400,0	50 100,0	0	стр. 53, раздел II
			Муниципальное дошкольное образовательное учреждение на 270 мест по адресу: Свердловская область, село Патруши, ул. Колхозная, 23в	270 мест	2015	163 500,0	0	113 400,0	50 100,0		стр. 53, раздел II
					2016	2 500,0	0	0	2 500,0		

ПРИЛОЖЕНИЕ 4
к постановлению Администрации
Сыертского городского округа
от 14.12.2015 г. № 3424

4. Ресурсное обеспечение Программы

№	Источники финансирования	Объем финансирования, тыс.руб.						
		в том числе по годам:						
		2015	2016	2017	2018	2019	2020	
	Всего							
1.	Федеральный бюджет	2 106,974	0	0	0	0	0	0
2.	Областной бюджет	3 710 545,92	508 683	534 118	560 825	588 863	618 311	
3.	Местный бюджет	3 238 151,4909	476 560	497 761	522 653	548 781	576 224	
4.	Внебюджетные средства	144 403,00	22 291	23 406	24 576	25 805	27 095	
5.	Всего по источникам	7 095 207, 385	1 007 534	1 055 285	1 108 054	1 163 449	1 221 630	

ПОСТАНОВЛЕНИЕ АДМИНИСТРАЦИИ
СЫСЕРТСКОГО ГОРОДСКОГО ОКРУГА
от 21.12.2015 г. № 3502

**О ПОРЯДКЕ ПРОВЕДЕНИЯ ОЦЕНКИ
РЕГУЛИРУЮЩЕГО ВОЗДЕЙСТВИЯ
ПРОЕКТОВ МУНИЦИПАЛЬНЫХ
НОРМАТИВНЫХ ПРАВОВЫХ АКТОВ
СЫСЕРТСКОГО ГОРОДСКОГО ОКРУГА**

Руководствуясь Федеральным законом от 06.10.2003 № 131-ФЗ «Об общих принципах организации местного самоуправления в Российской Федерации», Законом Свердловской области от 14.07.2014г. №74-ОЗ «Об оценке регулирующего воздействия проектов нормативных правовых актов Свердловской области и проектов муниципальных нормативных правовых актов и экспертизе нормативных правовых актов Свердловской области и муниципальных нормативных правовых актов»

ПОСТАНОВЛЯЮ:

1. Утвердить Порядок проведения оценки регулирующего воздействия проектов муниципальных нормативных правовых актов Сысертского городского округа (прилагается).

2. Опубликовать настоящее постановление в официальном издании Думы и Администрации Сысертского городского округа «Вестник Сысертского городского округа».

3. Контроль за исполнением настоящего распоряжения оставляю за собой.

Глава Сысертского
городского округа

А.Г. Карамышев

*УТВЕРЖДЕН
постановлением Администрации
Сысертского городского округа
от 21.12.2015 г. № 3502 «О Порядке проведения оценки регулирующего воздействия проектов муниципальных нормативных правовых актов Сысертского городского округа»*

**Порядок
проведения оценки регулирующего воздействия проектов
муниципальных нормативных правовых актов Сысертского
городского округа**

1. Порядок проведения оценки регулирующего воздействия проектов муниципальных нормативных правовых актов (далее – Порядок) определяет процедуру проведения оценки регулирующего воздействия проектов муниципальных нормативных правовых актов (далее – проекты НПА), затрагивающих вопросы осуществления предпринимательской и инвестиционной деятельности, в целях выявления в проектах НПА положений, которые:

1) вводят избыточные обязанности, запреты и ограничения для субъектов предпринимательской и инвестиционной деятельности или способствующих их введению;

2) способствуют возникновению необоснованных расходов субъектов предпринимательской и инвестиционной деятельности;

3) способствуют возникновению необоснованных расходов бюджета Сысертского городского округа;

4) необоснованно затрудняют осуществление предпринимательской и инвестиционной деятельности и способствуют ограничению конкуренции;

5) приводят к невозможности исполнения субъектами предпринимательской и инвестиционной деятельности возложенных на них обязанностей вследствие противоречий или пробелов в правовом регулировании.

2. Оценке регулирующего воздействия подлежат затрагивающие вопросы осуществления предпринимательской и инвестиционной деятельности проекты следующих НПА:

1) решений Думы Сысертского городского округа;

2) постановлений Администрации Сысертского городского округа, постановлений Главы Сысертского городского округа.

в следующих сферах:

1) установление, изменение и отмена налогов, сборов и тарифов Сысертского городского округа, установление которых отнесено к вопросам местного значения;

2) содействие развитию предпринимательства на территории Сысертского городского округа;

3) административные регламенты, предоставления муниципальных услуг, осуществления муниципальных функций.

3. Оценке регулирующего воздействия не подлежат проекты НПА, содержащие сведения, составляющие государственную тайну, или сведения конфиденциального характера, или направленные на внесение изменений в муниципальные нормативные правовые акты исключительно в целях приведения таких нормативных правовых актов в соответствие с федеральным и областным законодательством, а также проекты местных бюджетов и отчетов об их исполнении.

4. Уполномоченным органом при проведении оценки регулирующего воздействия проектов НПА в соответствии с распоряжением Главы Сысертского городского округа от 02.12.2015г. №154-р является комитет по экономике Администрации Сысертского городского округа (далее – Уполномоченный орган).

Уполномоченный орган осуществляет:

1) нормативное и методическое обеспечение проведения оценки регулирующего воздействия проектов НПА;

2) экспертизу проведенной оценки регулирующего воздействия проектов НПА, по результатам которой формирует экспертное заключение о проведении оценки регулирующего воздействия. При необходимости, Уполномоченный орган привлекает помощника Главы Администрации Сысертского городского округа и заместителя начальника административно – организационного отдела для составления экспертного заключения о проведении оценки регулирующего воздействия проекта НПА.

5. Официальным сайтом для целей оценки регулирующего воздействия проектов НПА в информационно-телекоммуникационной сети Интернет является официальный сайт Сысертского городского округа adm.sysert.ru (далее – официальный сайт).

6. Оценка регулирующего воздействия проектов НПА проводится с учетом степени регулирующего воздействия положений, содержащихся в подготавливаемом Разработчиком проекте НПА:

1) высокая степень регулирующего воздействия - проект НПА содержит положения, устанавливающие ранее не предусмотренные законодательством обязанности, запреты и ограничения для физических и юридических лиц в сфере предпринимательской и инвестиционной деятельности или способствующие их установлению, а также положения, приводящие к возникновению ранее не предусмотренных законодательством расходов физических и юридических лиц в сфере предпринимательской и инвестиционной деятельности;

2) средняя степень регулирующего воздействия - проект НПА содержит положения, изменяющие ранее предусмотренные законодательством обязанности, запреты и ограничения для физических и юридических лиц в сфере предпринимательской и инвестиционной деятельности или способствующие их установлению, а также положения, приводящие к увеличению ранее предусмотренных законодательством расходов физических и юридических лиц в сфере предпринимательской и инвестиционной деятельности;

3) низкая степень регулирующего воздействия - проект НПА не содержит положений, предусмотренных подпунктами 1 и 2 настоящего пункта, однако подлежит оценке регулирующего воздействия в соответствии с настоящим Порядком по формальным признакам.

7. Этапами проведения оценки регулирующего воздействия проекта НПА являются:

1) подготовка Разработчиком проекта НПА и пояснительной записки к нему (Приложение 1);

2) проведение Уполномоченным органом публичных консульта-



ций по проекту НПА и подготовка заключения об оценке регулирующего воздействия проекта НПА;

3) подготовка Уполномоченным органом экспертного заключения об оценке регулирующего воздействия проекта НПА.

8. Пояснительная записка к проекту НПА должна содержать следующие сведения:

1) степень регулирующего воздействия проекта НПА в соответствии с пунктом 7 настоящего Порядка;

2) описание проблемы, на решение которой направлено муниципальное регулирование, оценку негативных эффектов, возникающих в связи с наличием рассматриваемой проблемы;

3) описание предлагаемого способа муниципального регулирования, иных возможных способов решения проблемы;

4) ссылку на нормативные правовые акты или их отдельные положения, в соответствии с которыми осуществляется муниципальное регулирование;

5) сведения об основных группах субъектов предпринимательской, инвестиционной деятельности, иных группах, включая органы местного самоуправления, муниципальные организации, интересы которых будут затронуты предлагаемым муниципальным регулированием, количественную оценку таких групп (при наличии возможности в получении и (или) сборе статистической информации);

6) новые функции, полномочия, права и обязанности органов местного самоуправления, возникающие (изменяющиеся) при муниципальном регулировании;

7) новые обязанности, запреты и ограничения для субъектов предпринимательской и инвестиционной деятельности либо характеристику изменений содержания существующих обязанностей, запретов и ограничений для таких субъектов;

8) оценку соответствующих расходов (доходов) бюджетов бюджетной системы РФ, возникающих при муниципальном регулировании;

9) оценку расходов субъектов предпринимательской и инвестиционной деятельности в случае, когда реализация проекта НПА будет способствовать возникновению таких расходов;

10) ожидаемые результаты и риски решения проблемы предложенным способом регулирования, риски негативных последствий;

11) описание методов контроля эффективности выбранного способа достижения цели регулирования;

12) необходимые для достижения заявленных целей регулирования организационно-технические, методологические, информационные и иные мероприятия;

13) предполагаемая дата вступления в силу проекта НПА, необходимость установления переходного периода, отсрочки вступления в силу, распространения на ранее возникшие отношения;

14) иные сведения, которые, по мнению Разработчика, позволяют оценить обоснованность предлагаемого способа регулирования.

9. До начала процедуры публичных консультаций Разработчик проводит согласование проекта НПА:

1) Комитетом по управлению Муниципальным имуществом и правовой работе Администрации Сысер'tского городского округа на предмет отнесения проекта НПА к акту, в отношении которого должна быть проведена процедура оценки регулирующего воздействия в соответствии с действующим законодательством и настоящим Порядком;

2) Уполномоченным органом на предмет соответствия проекта НПА степени регулирующего воздействия в соответствии с пунктом 7 настоящего Порядка.

10. С целью проведения публичных консультаций Уполномоченный орган размещает на официальном сайте уведомление о проведении публичных консультаций по проекту НПА (Приложение 2), проект НПА и пояснительную записку к нему.

11. Уведомление о проведении публичных консультаций по проекту НПА должно содержать следующие сведения:

1) наименование и планируемый срок вступления в силу проекта НПА, полный электронный адрес размещения на официальном сайте;

2) сведения о Разработчике проекта НПА, в том числе фактический адрес его местонахождения, номера телефонов, адреса

электронной почты;

3) срок проведения публичных консультаций;

4) способ направления участниками публичных консультаций мнений и предложений;

5) степень регулирующего воздействия проекта НПА в соответствии с пунктом 7 настоящего Порядка.

12. Для максимального учёта интересов групп при проведении оценки регулирующего воздействия проекта НПА, Разработчик одновременно с размещением уведомления на официальном сайте направляет такие уведомления:

1) отраслевым (функциональным) органам, структурным подразделениям Администрации Сысер'tского городского округа, к компетенции которых относятся выносимые на рассмотрение вопросы;

2) Думе Сысер'tского городского округа, если оценка регулирующего воздействия проводится в отношении проекта НПА – проекта решения Думы Сысер'tского городского округа;

3) общественным и экспертным организациям, с которыми Администрация города заключила соглашения о взаимодействии при проведении оценки регулирующего воздействия, для подготовки этими организациями заключений в сроки, отведённые для проведения публичных консультаций;

4) иным организациям.

13. Срок проведения публичных консультаций по проектам НПА устанавливается с учетом степени регулирующего воздействия положений, содержащихся в проекте, но не может составлять более 45 календарных дней и менее:

- 15 календарных дней - для проектов, содержащих положения, имеющие высокую степень регулирующего воздействия;

- 10 календарных дней - для проектов, содержащих положения, имеющие среднюю степень регулирующего воздействия;

- 10 календарных дней - для проектов, содержащих положения, имеющие низкую степень регулирующего воздействия.

14. Срок проведения публичных консультаций может быть продлен в пределах максимального срока для проведения публичных консультаций, в случаях:

1) допущения технических или процедурных ошибок при размещении информации на официальном сайте;

2) отсутствия поступивших предложений в отведённые для публичных консультаций сроки;

3) поручений Главы Сысер'tского городского округа, Председателя Думы Сысер'tского городского округа.

Информация об основаниях и сроке такого продления размещается на официальном сайте.

15. Уполномоченный орган рассматривает все предложения, поступившие в установленный срок в связи с проведением публичных консультаций по проекту НПА, и формирует сводку предложений с указанием сведений об их учёте или причинах отклонения (Приложение 3). Уполномоченный орган привлекает для составления экспертного заключения о проведении оценки регулирующего воздействия проекта НПА помощника Главы Администрации Сысер'tского городского округа и заместителя начальника административно – организационного отдела.

16. По результатам публичных консультаций по проекту НПА Уполномоченный орган формирует заключение об оценке регулирующего воздействия, которое состоит из:

1) пояснительной записки, доработанной по итогам публичных консультаций;

2) сводки предложений по проекту НПА.

17. Проект НПА и заключение об оценке регулирующего воздействия в течение 5 рабочих дней с момента его подписания размещаются на официальном сайте;

18. По результатам публичных консультаций в случае выявления в проекте НПА положений, указанных в пункте 1 настоящего Порядка, проект НПА подлежит доработке, или принимается решение об отказе в принятии НПА.

Соответствующая информация размещается на официальном сайте.

19. Экспертное заключение о проведении оценки регулирующего воздействия подготавливается со дня поступления заключения об оценке регулирующего воздействия:

1) 10 рабочих дней – для проектов НПА, содержащих положения, имеющие высокую и среднюю степени регулирующего воздействия;
2) 5 рабочих дней – для проектов НПА, содержащих положения, имеющие низкую степень регулирующего воздействия.

20. Экспертное заключение о проведении оценки регулирующего воздействия должно содержать выводы о соблюдении Разработчиком настоящего Порядка, наличии либо отсутствии в проекте НПА положений, указанных в пункте 1 настоящего Порядка, достаточности обоснования решения проблемы предложенным Уполномоченным органом способом регулирования.

21. Экспертное заключение об оценке регулирующего воздействия проекта НПА согласовывается руководителем Уполномоченного органа, помощником Главы Администрации Сысертского городского округа, заместителем начальника административно –

организационного отдела, и в течение 5 рабочих дней со дня его подписания:

- 1) размещается на официальном сайте;
- 2) направляется Разработчику для подготовки итоговой редакции проекта НПА.

22. Разногласия, возникшие при проведении оценки регулирующего воздействия между Разработчиком, Уполномоченным органом, общественными и экспертными организациями, с которыми Администрация Сысертского городского округа заключила соглашения о взаимодействии при проведении оценки регулирующего воздействия, устраняются на согласительных совещаниях, проводимых руководителем Уполномоченного органа, курирующим сферу внедрения института оценки регулирующего воздействия на территории Сысертского городского округа, в сроки, отведенные для подготовки заключений в соответствии с настоящим Порядком.

*Приложение 1
к постановлению Администрации Сысертского городского округа
от 21.12.2015 г. № 3502*

ФОРМА ПОЯСНИТЕЛЬНОЙ ЗАПИСКИ
К ПРОЕКТУ МУНИЦИПАЛЬНОГО НОРМАТИВНОГО ПРАВОВОГО АКТА

1. Реквизиты проекта муниципального нормативного правового акта: (вид, сфера муниципального регулирования проекта нормативного правового акта или его отдельных положений, наименование):
2. Сведения о разработчике проекта нормативного правового акта: Разработчик проекта НПА: _____ Ф.И.О. исполнителя проекта нормативного правового акта: _____ Должность: _____ Тел: _____ Адрес электронной почты: _____ Фактический адрес: _____
3. Степень регулирующего воздействия проекта нормативного правового акта:
3.1. Степень регулирующего воздействия проекта нормативного правового акта (высокая/средняя/низкая):
3.2. Обоснование отнесения проекта нормативного правового акта к определенной степени регулирующего воздействия:
4. Описание проблемы, на решение которой направлено муниципальное регулирование, оценка негативных эффектов, возникающих в связи с наличием рассматриваемой проблемы:
4.1. Описание проблемы, на решение которой направлен предлагаемый способ регулирования (информация, подтверждающая существование проблемы):
4.2. Оценка негативных эффектов, возникающих в связи с наличием рассматриваемой проблемы:
5. Описание предлагаемого способа муниципального регулирования, иных возможных способов решения проблемы:
6. Ссылка на нормативные правовые акты или их отдельные положения, в соответствии с которыми осуществляется муниципальное регулирование:
7. Сведения об основных группах субъектов предпринимательской и инвестиционной деятельности, иных группах, включая органы местного самоуправления, муниципальные организации, интересы которых затрагиваются предлагаемым муниципальным регулированием, количественная оценка таких групп:
7.1. Основные затрагиваемые группы:
1) 2) ...
7.2. Оценка количества участников отношений (по каждой затрагиваемой группе): - на стадии разработки проекта: - после введения предполагаемого регулирования:
8. Новые функции, полномочия, права и обязанности органов местного самоуправления, возникающие (изменяющиеся) при муниципальном регулировании:
9. Новые обязанности, запреты и ограничения для субъектов предпринимательской и инвестиционной деятельности либо характеристика изменений содержания существующих обязанностей, запретов и ограничений для таких субъектов:
10. Оценка соответствующих расходов (доходов) бюджетов бюджетной системы РФ, возникающих при муниципальном регулировании:
10.1. Федеральный бюджет:
10.2. Региональный бюджет:
10.3. Муниципальный бюджет:
10.4. Внебюджетные фонды:

11. Оценка расходов субъектов предпринимательской и инвестиционной деятельности в случае, когда реализация проекта нормативного правового акта будет способствовать возникновению расходов:

12. Ожидаемые результаты и риски решения проблемы предложенным способом регулирования, риски негативных последствий:

13. Описание методов контроля эффективности выбранного способа достижения цели регулирования:

14. Необходимые для достижения заявленных целей регулирования организационно-технические, методологические, информационные и иные мероприятия:

Мероприятия, необходимые для достижения целей регулирования	Сроки	Ожидаемый результат	Объем финансирования	Источник финансирования

15. Предполагаемая дата вступления в силу проекта акта, оценка необходимости установления переходного периода и (или) отсрочки вступления в силу проекта акта либо необходимость распространения предлагаемого регулирования на ранее возникшие отношения:

15.1. Необходимость установления переходного периода и (или) отсрочки введения предполагаемого регулирования: НЕТ/ДА (с указанием в днях срока с момента принятия проекта НПА)

15.2. Необходимость распространения предлагаемого регулирования на ранее возникшие отношения: НЕТ/ДА (с указанием в днях срока с момента принятия проекта акта)

16. Сведения о проведении публичных консультаций:

16.1. Полный электронный адрес размещения уведомления о проведении публичных консультаций, проекта нормативного правового акта, пояснительной записки к нему: _____

16.2. Срок проведения публичных консультаций:
 начало: «__» _____ 201_ г.;
 окончание: «__» _____ 201_ г.

16.3. Иные сведения о проведении публичных консультаций: _____

Разработчик проекта нормативного правового акта:

 (подпись)

 (Ф.И.О.)

 (дата)

Приложение 2
к постановлению Администрации Сысертского городского округа
от 21.12.2015 г. № 3502

**ФОРМА УВЕДОМЛЕНИЯ
 О ПРОВЕДЕНИИ ПУБЛИЧНЫХ КОНСУЛЬТАЦИЙ ПО ПРОЕКТУ
 МУНИЦИПАЛЬНОГО НОРМАТИВНОГО ПРАВОВОГО АКТА**

1. Вид, наименование и планируемый срок вступления в силу проекта нормативного правового акта, информация о месте размещения проекта нормативного правового акта, пояснительной записки к нему (полный электронный адрес размещения на официальном сайте):	
2. Сведения о Разработчике проекта нормативного правового акта, в том числе фактический адрес его местонахождения, номера телефонов, адреса электронной почты	
3. Степень регулирующего воздействия проекта нормативного правового акта	
4. Срок проведения публичных консультаций:	Количество дней: _____ начало: «__» _____ 201_ г.; окончание: «__» _____ 201_ г.
5. Способ направления участниками публичных консультаций мнений и предложений: 1) в электронном виде с указанием электронного адреса: 2) в письменном виде с указанием полного адреса разработчика и временем приема предложений и мнений: 3) иное	



Приложение 3
к постановлению Администрации
Сысертского городского округа
от 21.12.2015 г. № 3502

ФОРМА СВОДКИ
ПРЕДЛОЖЕНИЙ ПО РЕЗУЛЬТАТАМ ПРОВЕДЕНИЯ
ПУБЛИЧНЫХ КОНСУЛЬТАЦИЙ
ПО ПРОЕКТУ МУНИЦИПАЛЬНОГО НОРМАТИВНОГО
ПРАВОВОГО АКТА

(наименование проекта нормативного правового акта)

№	Наименование организации	Содержание полученного предложения	Сведения разработчика акта об учете / причинах отклонения предложений (замечаний) при подготовке проекта акта
6 1	Свердловское областное отделение Общероссийской общественной организации малого и среднего предпринимательства «Опора России»		
7 2	Свердловское региональное отделение Общероссийской общественной организацией «Деловая Россия»		
....	Иные организации (субъекты отношений)		

Общее число участников публичных консультаций: _____,
в т.ч.:
Общее число учтенных предложений: _____;
Общее число учтенных частично предложений: _____;
Общее число отклоненных предложений: _____.

Разработчик проекта нормативного правового акта:

(подпись) (Ф.И.О.) (дата)

ПОСТАНОВЛЕНИЕ АДМИНИСТРАЦИИ
СЫСЕРТСКОГО ГОРОДСКОГО ОКРУГА
от 22.12.2015 г. № 3522

**О ВНЕСЕНИИ ИЗМЕНЕНИЙ В
ПОСТАНОВЛЕНИЕ АДМИНИСТРАЦИИ
СЫСЕРТСКОГО ГОРОДСКОГО ОКРУГА
ОТ 14.03.2014Г. № 648 «О РЕАЛИЗАЦИИ
В СЫСЕРТСКОМ ГОРОДСКОМ ОКРУГЕ
ЗАКОНОВ СВЕРДЛОВСКОЙ ОБЛАСТИ
О МЕРЕ СОЦИАЛЬНОЙ ПОДДЕРЖКИ
ПО ЧАСТИЧНОМУ ОСВОБОЖДЕНИЮ
ГРАЖДАН ОТ ПЛАТЫ ЗА КОММУНАЛЬНЫЕ
УСЛУГИ»**

На основании решения Думы Сысертского городского округа от 29.04.2015 г. № 436 «О внесении изменения в структуру Администрации Сысертского городского округа и структурную схему Адми-

нистрации Сысертского городского округа, утвержденные решением Думы Сысертского городского округа от 28.03.2013 г. №152 «Об утверждении структуры Администрации Сысертского городского округа в новой редакции» (с изменениями от 23.12.2013 г. № 314, от 30.10.2014 г. № 394)»

ПОСТАНОВЛЯЮ:

1. Внести изменения в постановление Администрации Сысертского городского округа от 14.03.2014 г. № 648 «О реализации в Сысертском городском округе Законов Свердловской области о мере социальной поддержки по частичному освобождению граждан от платы за коммунальные услуги»:

- в абзацах 1, 2, 3, 4 пункта 13 Порядка предоставления субсидий из бюджета Сысертского городского округа организациям или индивидуальным предпринимателям, являющимися исполнителями коммунальных услуг, в целях возмещения затрат, связанных с предоставлением гражданам, проживающим на территории Сысертского городского округа, меры социальной поддержки по частичному освобождению от платы за коммунальные услуги, утвержденному постановлением Администрации Сысертского городского округа от 14.03.2014 г. № 648 «О реализации в Сысертском городском округе Законов Свердловской области о мере социальной поддержки по частичному освобождению граждан от платы за коммунальные услуги», исключить слово «строительства».

2. Опубликовать настоящее постановление в официальном издании «Вестник Сысертского городского округа».

3. Контроль за исполнением настоящего постановления возложить на первого заместителя Главы Администрации Сысертского городского округа Сурина К.В.

Глава Сысертского
городского округа

А.Г.Карамышев

ПОСТАНОВЛЕНИЕ АДМИНИСТРАЦИИ
СЫСЕРТСКОГО ГОРОДСКОГО ОКРУГА
от 21.12.2015 г. № 3503

**О ВНЕСЕНИИ ИЗМЕНЕНИЯ В
ПОРЯДОК ПРЕДОСТАВЛЕНИЯ
СУБЪЕКТАМ МАЛОГО И СРЕДНЕГО
ПРЕДПРИНИМАТЕЛЬСТВА СУБСИДИЙ
ПО ВОЗМЕЩЕНИЮ ЧАСТИ ЗАТРАТ ПО:
ПРИСОЕДИНЕНИЮ К ЭЛЕКТРИЧЕСКИМ,
ГАЗОРАСПРЕДЕЛИТЕЛЬНЫМ, ТЕПЛОВЫМ
СЕТЯМ, СЕТЯМ ВОДОСНАБЖЕНИЯ
И ВОДООТВЕДЕНИЯ, РЕАЛИЗАЦИИ
ПРОГРАММ ЭНЕРГОСБЕРЕЖЕНИЯ
В ПРОЦЕССЕ СОЗДАНИЯ ИЛИ
РАЗВИТИЯ БИЗНЕСА В СЫСЕРТСКОМ
ГОРОДСКОМ ОКРУГЕ, УТВЕРЖДЕННЫЙ
ПОСТАНОВЛЕНИЕМ АДМИНИСТРАЦИИ
СЫСЕРТСКОГО ГОРОДСКОГО
ОКРУГА ОТ 03.09.2013Г. № 2974 (В
РЕДАКЦИИ ОТ 14.07.2015 Г. № 1880)**

В соответствии с Федеральным законом от 06.10.2003г. № 131-ФЗ «Об общих принципах организации местного самоуправления в Российской Федерации», статьей 78 Бюджетного кодекса Российской-

ской Федерации от 31 июля 1998 года № 145-ФЗ, Законом Свердловской области от 04.02.2008 № 10-ОЗ «О развитии малого и среднего предпринимательства в Свердловской области», в целях реализации Указа Президента Российской Федерации от 05.06.2015г. № 287 «О мерах по дальнейшему развитию малого и среднего предпринимательства», содействия развитию и деловой активности малого и среднего предпринимательства, оказания финансовой муниципальной поддержки и снятия административных барьеров,

ПОСТАНОВЛЯЮ:

1. Внести изменения в Порядок предоставления субъектам малого и среднего предпринимательства субсидий по возмещению части затрат по: присоединению к электрическим, газораспределительным, тепловым сетям, сетям водоснабжения и водоотведения, реализации программ энергосбережения в процессе создания или развития бизнеса в Сысертском городском округе, утвержденный постановлением Администрации Сысертского городского округа от

03.09.2013г. № 2974 (в редакции от 14.07.2015 г. № 1880):

пункт 20 раздела V дополнить абзацем следующего содержания: «В случае отсутствия бюджетных средств в текущем финансовом году, данная субсидия может быть рассмотрена и предоставлена заявителю в очередном финансовом году.»

2. Опубликовать настоящее постановление в официальном издании Думы и Администрации Сысертского городского округа «Вестник Сысертского городского округа» и разместить на официальном сайте Сысертского городского округа.

3. Контроль за исполнением настоящего постановления оставляю за собой.

Глава Сысертского
городского округа

А.Г. Карамышев

ИЗВЕЩЕНИЕ О МЕСТЕ И ПОРЯДКЕ ОЗНАКОМЛЕНИЯ С ПРОЕКТОМ МЕЖЕВАНИЯ ЗЕМЕЛЬНОГО УЧАСТКА

Кадастровым инженером Пашковым Алексеем Александровичем работником ООО «Зенит», адрес 624022, Свердловская область, г. Сысерть, ул.Тракторная,23-в, оф. 306; тел. 8(34374) 6-17-01; эл. адрес: 34347461701@mail.ru выполняются кадастровые работы по образованию 3 земельных участков в результате выдела в счёт доли в праве общей долевой собственности из земельного участка с кадастровым номером 66:25:0000000:329, расположенного по адресу: обл. Свердловская, р-н Сысертский, в северо-восточной части кад. района «МО Сысертский район».

Заказчиком кадастровых работ является Гараева Анна Валерьевна, проживающая: Свердловская область, Сысертский район, п.Бобровский, ул. Мира, д. 3, тел. 8-912-628-88-69, действующая на основании доверенности от 28.11.2015 г., зарегистрированной в реестре за № 1-2955 в интересах Воронина Александра Анатольевича, проживающего: Свердловская область, г. Екатеринбург, ул. Крупносортчиков, д. 8 кв. 35.

С проектом межевания земельного участка можно ознакомиться путём личного изучения в течении 30 дней со дня опубликования настоящего извещения по адресу: 624022, Свердловская обл. г. Сысерть, ул. Тракторная, 23-в, оф. 306.

Предложения заинтересованных лиц о доработке проекта межевания земельных участков принимаются в течение 15 дней со дня ознакомления с проектом межевания по адресу: 624022, Свердловская обл. г. Сысерть, ул. Тракторная, 23-в, оф. 306.

ИЗВЕЩЕНИЕ О ПРОВЕДЕНИИ СОБРАНИЯ О СОГЛАСОВАНИИ МЕСТОПОЛОЖЕНИЯ ГРАНИЦ ЗЕМЕЛЬНОГО УЧАСТКА

Кадастровым инженером Антроповым Сергеем Михайловичем, почтовый адрес - 624021, Свердловская область, Сысертский район, с. Кашино, ул. Энтузиастов, 6, адрес электронной почты - sergei.antropov.87@mail.ru, тел. 8922-127-43-64, № квалификационного аттестата - 66-12-528.

В отношении земельного участка с кадастровым № 66:25:2901031:140, расположенного Свердловская область, Сысертский район, город Сысерть, улица Герцена, 62 выполняются кадастровые работы по уточнению местоположения границы земельного участка.

Заказчиком кадастровых работ является: Крылатова Ольга Михайловна, почтовый адрес: 624022, Свердловская область, Сысертский район г. Сысерть, ул. Герцена, д. 62; тел. 8-902-258-85-08.

Собрание заинтересованных лиц по поводу согласования местоположения границ состоится по адресу: Свердловская область, Сысертский район, город Сысерть, улица Коммуны, 26 А оф. 416.25.01.2016 г. в 15 часов 00 минут.

С проектом межевого плана земельного участка можно ознакомиться по адресу: 624022, Свердловская обл. г. Сысерть, ул. Коммуны, 26-А, оф. 416.

Обоснованные возражения относительно местоположения границ, содержащихся в проекте межевого плана, и требования о проведении согласования местоположения границ земельных участков на местности принимаются с 24.12.2015 г. по 25.01.2016 г. по адресу: 624022, Свердловская обл. г. Сысерть, ул. Коммуны, 26-А, оф. 416.

Смежные земельные участки, с правообладателями которых требуется согласовать местоположение границ:
- кадастровый № - 66:25:2901031:141, местоположение - обл. Свердловская, р-н Сысертский, г. Сысерть, ул. Герцена, 64

При проведении согласования местоположения границ при себе необходимо иметь документ, удостоверяющий личность, а также документы, подтверждающие права на соответствующий земельный участок.



**Отчет об исполнении Прогнозного плана приватизации
муниципального имущества на 2014 год**

В прогнозный план приватизации муниципального имущества на 2014 год был включен 21 объект муниципального имущества. Была проведена оценка и выставлено на аукцион или предложено к выкупу в порядке, установленном Федеральным законом РФ № 159-ФЗ «Об особенностях отчуждения недвижимого имущества, находящегося в государственной собственности субъектов российской федерации или в муниципальной собственности и арендуемого субъектами малого и среднего предпринимательства, и о внесении изменений в отдельные законодательные акты Российской Федерации» 16 объектов.

Реализовано 6 объектов на общую сумму **8 879 355 рублей**.

Реализовано объектов по Прогнозному плану приватизации
муниципального имущества за 2014 год

№ п/п	Наименование объекта	Адрес	Цена продажи
1.	Нежилое здание общей площадью 154,1 кв.м., расположенное на земельном участке площадью 363 кв.м.	Свердловская область, город Сысерть, улица Челюскинцев, 7Б	374 000 рублей (317 000-земля, 57 000 - здание)
2.	Объект, поврежденный в результате ненадлежащей эксплуатации, литер 2 расположенный на земельном участке площадью 7709 кв.м.	Свердловская область, Сысертский район, деревня Верхняя Боевка, улица Октябрьская, 26Б	201 000 рублей (38 793 рублей – здание, 162 207 – земля)
3.	Объект, поврежденный в результате ненадлежащей эксплуатации, литер 1, расположенный на земельном участке 11390 кв.м.	Свердловская область, Сысертский район, деревня Верхняя Боевка, улица Октябрьская, 26А	208 000 рублей (35 000 рублей – здание, 173 000 рублей – земля)
4.	Здание административно-производственное общей площадью 431,9 кв.м., расположенное на земельном участке площадью 6345 кв.м.	п. Двуреченск ул. Молодежная, 1а	8 096 355 рублей (за минусом НДС, в том числе земля 2 320 544 руб.).
5.	Здание склада хранения баллонов общей площадью 53,1 кв.м., расположенное на земельном участке площадью 6345 кв.м.	п. Двуреченск ул. Молодежная, 1а	
6.	Здание склада общей площадью 143,7 кв.м., расположенное на земельном участке площадью 6345 кв.м.	п. Двуреченск ул. Молодежная, 1а	

**Извещение о проведении аукциона № 1
по продаже права на заключение договора купли-продажи лесных насаждений**

1.	Организатор аукциона	Администрация Сысертского городского округа Адрес организатора аукциона: 624022, Свердловская обл., г. Сысерть, ул. Ленина,35 Телефон/факс (34374)6-04-73 электронный адрес: adm_sgo@mail.ru
2.	Предмет аукциона	Продажа права на заключение договора купли-продажи лесных насаждений, расположенных на земельных участках, местоположение которых указано в п.2.1.
2.1	Местоположение лесных насаждений	Лесные насаждения располагаются на земельных участках: 1) (категория земель - земли населенных пунктов) с кадастровым номером 66:25:2901001:439, расположенном по адресу: Свердловская область, Сысертский район, город Сысерть, примерно в 40 метрах по направлению на запад от ориентира земельный участок, расположенный по адресу: город Сысерть, улица Сосновый Бор, 11-В с разрешенным использованием: общее пользование территории, площадью 3490 кв.м.; 2) (категория земель - земли населенных пунктов) с кадастровым номером 66:25:2901001:438, расположенном по адресу: Свердловская область, Сысертский район, город Сысерть, примерно в 58 метрах по направлению на запад от ориентира земельный участок, расположенный по адресу: город Сысерть, улица Сосновый Бор, 13-2 с разрешенным использованием: общее пользование территории, площадью 3484 кв.м.
2.2	Объем подлежащих заготовке лесных ресурсов	240 куб.м.
3.1	Место проведения аукциона	624022, Свердловская обл., г. Сысерть, ул. Ленина, 35, каб.38
3.2	Дата начала и окончания срока подачи заявок на участие в аукционе	с 21 декабря по 29 декабря 2015 года включительно до 17 - 00 часов местного времени
3.3	Документы, прилагаемые к заявке на участие в аукционе	1) документы, подтверждающие факт внесения задатка; 2) выписка из единого государственного реестра юридических лиц - для юридического лица, выписка из единого государственного реестра индивидуальных предпринимателей - для индивидуального предпринимателя - в добровольном порядке
3.4	Дата проведения аукциона	12 января 2016 года в 14-00 часов по местному времени
4.	Начальная цена предмета аукциона	Определена в соответствии со статьей 76 Лесного Кодекса РФ: 57 383,0 руб.
5.	Срок, в течение которого по результатам аукциона должен быть заключен договор купли-продажи лесных насаждений	не ранее чем через десять дней со дня размещения информации о результатах аукциона на официальном сайте в сети «Интернет», но в течение десяти рабочих дней по истечении указанного в настоящей части срока
6.	Официальный сайт, на котором размещена документация об аукционе	http://www.torgi.gov.ru

УТВЕРЖДАЮ:
Глава Сысертского городского округа
_____ А.Г. Карамышев
15.12.2015

ЗАКЛЮЧЕНИЕ

о результатах публичных слушаний по документации по планировке территории линейного объекта транспортной инфраструктуры местного значения - «Строительство подъезда к дачному поселку «Заповедник» от автомобильной дороги федерального значения М-5 «Урал», подъезд к городу Екатеринбург на 169+050 км»

Настоящее заключение подготовлено Комиссией по проведению публичных слушаний, в соответствии со ст. 28 Градостроительного кодекса Российской Федерации.

Решение о проведении публичных слушаний принято постановлением Главы Сысертского городского округа от 10.11.2015 № 659 «О назначении публичных слушаний по документации по планировке территории линейного объекта транспортной инфраструктуры местного значения - «Строительство подъезда к дачному поселку «Заповедник» от автомобильной дороги федерального значения М-5 «Урал», подъезд к городу Екатеринбург на 169+050 км»

Уполномоченный орган по проведению публичных слушаний: комиссия по проведению публичных слушаний, утверждённая постановлением Главы Сысертского городского округа от 10.11.2015 № 659.

Тема публичных слушаний: рассмотрение и обсуждение документации по планировке территории линейного объекта транспортной инфраструктуры местного значения - «Строительство подъезда к дачному поселку «Заповедник» от автомобильной дороги федерального значения М-5 «Урал», подъезд к городу Екатеринбург на 169+050 км», далее - проект.

Общие сведения о проекте, представленном на публичные слушания.

Таблица 1

Территория разработки:	Участок проектирования расположен в 4 км восточнее с. Кашино. Площадь территории проектирования составляет 19,35 га.
Сроки разработки:	2015 г
Разработчик:	ООО «РГИС»
Время и место проведения публичных слушаний:	14.12.2015, 17 часов 15 минут местного времени, город Сысерть Сысертского района Свердловской области, улица Ленина, 35, здание Администрации Сысертского городского округа, зал заседаний
Формы оповещения о проведении публичных слушаний:	Официальное издание - газета «Вестник Сысертского городского округа» от 12.11.2015 № 51 (427) и на официальном сайте Сысертского городского округа в сети Интернет.
Участники публичных слушаний:	Публичные слушания проведены с участием правообладателей земельных участков и (или) объектов капитального строительства, расположенных в границах населенного пункта, применительно к которому разработан проект, представителей Администрации Сысертского городского округа, жителей Сысертского городского округа.

Проведение публичных слушаний:

Комиссией были обеспечены:

- подготовка помещений для проведения публичных слушаний;
- организация проведения публичных слушаний.

Все необходимые процедуры для проведения публичных слушаний были выполнены.

В данных публичных слушаниях приняло участие - 11 человек.

Общее количество зарегистрированных граждан на публичных слушаниях - 11 человек.

Участники публичных слушаний были проинформированы о регламенте и рекомендательном характере результатов публичных слушаний на основании Положения «О порядке организации и проведения публичных слушаний в Сысертском городском округе», утвержденного Решением Думы Сысертского городского округа от 23.11.2011 № 444.

Предложений и замечаний в письменном виде от заинтересованных лиц в Администрацию Сысертского городского округа не поступало.

В ходе обсуждения задавались вопросы - разъяснения даны, предложений и рекомендаций в ходе проведения публичных слушаний не поступало.

Выводы комиссии:

1) Процедура проведения публичных слушаний от 14.12.2015 соблюдена и соответствует требованиям действующего законода-

тельства и нормативным правовым актам Сысертского городского округа, в связи с чем публичные слушания по проекту признать состоявшимися.

2) Рекомендовать Главе Сысертского городского округа принять решение об утверждении проекта.

3) В соответствии с п. 13. ст. 46 Градостроительного кодекса Российской Федерации направить проект, протокол публичных слушаний и заключение о результатах публичных слушаний направлены Главе Сысертского городского округа для принятия решения об утверждении или об отклонении проекта и о направлении его на доработку.

4) В соответствии с п. 10 ст. 46 Градостроительного кодекса Российской Федерации, опубликовать заключение о результатах публичных слушаний в порядке, установленном для официального опубликования муниципальных правовых актов, иной официальной информации, и разместить в официальном издании «Вестник Сысертского городского округа» и на официальном сайте Сысертского городского округа в сети Интернет, расположенном по адресу www.adm.sysert.ru.

Председатель комиссии _____ К.В. Сурин
Заместитель председателя комиссии _____ М.О. Свеженцева
Секретарь комиссии _____ Л.Г. Габбасова

12+ Издание предназначено для лиц старше 12 лет

ВЕСТНИК
Сысертского
городского округа

Учредители: Дума
и Администрация
Сысертского городского округа
Издатель: Администрация
Сысертского городского округа

Адрес издателя: г. Сысерть, ул. Ленина, 35
Верстка издания выполнена в редакции газеты
«Сысертская неделя» (г. Сысерть, мкрн. Каменный цветок, д.1)
Отпечатано в ГУП СО «Монетный щепеночный завод»
(г. Березовский, ул. Красных героев, 10).

Заказ №
Тираж 340 экз.
Подписано в печать:
23.12.2015 г. в 15.30 ч.